

DATOS SOBRE POBLACIÓN EXTRANJERA (INMIGRACIÓN) EN PAMPLONA
PROCEDENTES DEL PADRÓN MUNICIPAL DE HABITANTES

INFORME XXIV
(Diciembre 2014)

UNIDAD DE SOCIOLOGÍA DEL AYTO. DE PAMPLONA
Gregorio Urdaniz
Sociólogo Municipal
Aurora Zabalza
Administrativa

ÍNDICE:

I.- INTRODUCCIÓN	Pág. 3
II.- TABLAS DE RESULTADOS	
II-1 PRESENCIA POR PAÍSES Y ÁREAS GEOGRÁFICAS	Pág. 5
II-2 DISTRIBUCIÓN POR GRUPOS DE EDAD Y SEXO: GRÁFICOS Y PIRÁMIDES	Pág. 15
II-3 DISTRIBUCIÓN ESPACIAL DE LA POBLACIÓN EXTRANJERA: BARRIOS Y NACIONALIDADES	Pág. 31
II-4 NIVEL DE ESTUDIOS	Pág. 36
II-5 PROCESOS DE NACIONALIZACIÓN	Pág. 39
III.- CONCLUSIONES-COMENTARIOS	
III-1 PRESENCIA POR PAÍSES Y ÁREAS GEOGRÁFICAS	Pág. 44
III-2 DISTRIBUCIÓN POR GRUPOS DE EDAD Y SEXO: GRÁFICOS Y PIRÁMIDES	Pág. 47
III-3 DISTRIBUCIÓN ESPACIAL DE LA POBLACIÓN EXTRANJERA	
A.- POR BARRIOS	Pág. 50
B.- POR NACIONALIDADES	Pág. 51
III-4 NIVEL DE ESTUDIOS	Pág. 53
III-5 PROCESOS DE NACIONALIZACIÓN	Pág. 55
ANEXOS	
1 PAÍSES PROCEDENCIA DE EXTRANJEROS SEGÚN POBLACIÓN	Pág. 57
2 PAÍSES PROCEDENCIA DE EXTRANJEROS POR ORDEN ALFABÉTICO	Pág. 58

I.- INTRODUCCIÓN

Se presenta en este informe los datos sobre población extranjera (inmigración) obtenidos del Padrón Municipal de Habitantes y referidos a finales de diciembre de 2014, continuando con el compromiso adquirido por esta Unidad de Sociología de ofrecer información periódica de la población extranjera en Pamplona.

El carácter de este "XXIV Informe" es longitudinal y sobre todo comparativo, como todos los anteriores. Y pretende contrastar la evolución de la población extranjera en nuestra ciudad en períodos regulares de tiempo. El plazo para su actualización ha sido en este caso anual.

Desde el punto de vista metodológico es necesario resaltar, como ya se hizo en los anteriores informes, que en algunas tablas de datos pueden aparecer cifras diferentes referidas al mismo período. Esto que a primera vista puede parecer un error no es tal, sino que al obtenerse los datos del Padrón de Habitantes y ser éste un banco de datos móvil las explotaciones realizadas cada día, incluso cada hora, pueden cambiar pues es constante el número de altas y bajas que se producen. Hecha esta advertencia, hemos creído conveniente no corregir todas las tablas aunque en ellas se aprecien estas pequeñas variaciones que se acaban de comentar.

A partir de 2012 y hasta este momento, finales de diciembre de 2014, se viene produciendo un descenso de la población empadronada como inmigrante. En el último año, de diciembre de 2013 a diciembre de 2014, las cifras de inmigrantes empadronados ha descendido en 651 personas. Descenso producido entre otras razones por el elevado número de nacionalizados (1.366), la emigración hacia sus lugares de origen u otras zonas diferentes, y, en menor medida, por el descenso del flujo inmigratorio. Seguramente, la persistente crisis económica será la causa última de este cambio.

Como en todos los informes anteriores, el objetivo de éste es actualizar la incidencia socio-demográfica de la población extranjera en Pamplona. Así como servir para tomar algunas decisiones en diferentes ámbitos: servicios sociales, educación, integración social, vivienda, etc., si fuera el caso.

II.- TABLAS DE RESULTADOS

II-1 PRESENCIA POR PAÍSES Y ÁREAS GEOGRÁFICAS
(CUADROS: 1- 8)

II-2 DISTRIBUCIÓN POR GRUPOS DE EDAD Y SEXO:
PIRÁMIDES (CUADROS: 9 – 19)

II-3 DISTRIBUCIÓN ESPACIAL DE LA POBLACIÓN EXTRANJERA:
BARRIOS Y NACIONALIDADES
(CUADROS: 20 – 21)

II-4 NIVEL DE ESTUDIOS
(CUADRO: 22)

II-5 PROCESOS DE NACIONALIZACIÓN
(CUADROS: 23 – 23.2)

II-1 PRESENCIA POR PAÍSES Y ÁREAS GEOGRÁFICAS

(CUADROS: 1 - 8)

Lugar de nacimiento de los empadronados en Pamplona (inmigración)

Serie anual. Año inicio 1996

CUADRO 1 (continúa página siguiente)

AÑOS DE ESTUDIO	Pamplona	Navarra	R. España	Extranjero	Total
1996	93.134	37.601	33.071	3.126	166.932
(finales diciembre)	55,8	22,5	19,8	1,9	100
1997	95.935	37.671	34.050	3.650	171.306
(finales diciembre)	56	22	19,9	2,1	100
1998	102.489	38.227	36.199	4.416	181.331
(finales diciembre)	56,5	21,1	20	2,4	100
1999	103.449	37.757	36.501	5.706	183.413
(finales diciembre)	56,4	20,6	19,9	3,1	100
2000	103.755	37.159	36.575	9.717	187.206
(finales diciembre)	55,4	19,8	19,5	5,2	100
2001	104.140	36.737	36.591	13.567	191.035
(finales diciembre)	54,5	19,2	19,2	7,1	100
2002	104.005	36.065	36.376	16.637	193.083
(finales diciembre)	53,9	18,7	18,8	8,6	100
2003	103.727	35.094	35.431	19.264	193.516
(finales diciembre)	53,6	18,1	18,3	10	100
2004	103.633	34.527	35.234	21.835	195.229
(finales diciembre)	53,1	17,7	18	11,2	100
2005	103.828	33.899	34.927	24.724	197.378
(finales diciembre)	52,6	17,2	17,7	12,5	100
2006	103.840	33.229	34.712	25.352	197.133
(finales diciembre)	52,7	16,9	17,6	12,9	100
2007	102.453	32.399	34.321	29.011	198.184
(finales diciembre)	51,7	16,3	17,3	14,6	100
2008	102.666	31.665	34.145	31.232	199.708
(finales diciembre)	51,4	15,9	17,1	15,6	100
2009	102.061	30.921	33.787	32.319	199.088
(finales diciembre)	51,3	15,5	17	16,2	100
2010	101.651	30.122	33.451	33.218	198.442
(finales diciembre)	51,2	15,2	16,9	16,7	100
2011	101.772	29.641	33.503	34.677	199.593
(finales diciembre)	51	14,9	16,8	17,4	100

Lugar de nacimiento de los empadronados en Pamplona (inmigración)

Serie anual. Año inicio 1996

CUADRO 1 (final)

AÑOS DE ESTUDIO	Pamplona	Navarra	R. España	Extranjero	Total
2012	102.149	28.992	33.173	33.865	198.179
(finales diciembre)	51,5	14,6	16,7	17,1	100
2013	102.968	28.650	33.106	33.482	198.206
(finales diciembre)	51,9	14,5	16,7	16,9	100
2014	104.152	28.232	33.251	34.008	199.643
(finales diciembre)	52,2	14,1	16,7	17	100

Lugar de nacimiento de los empadronados en Pamplona (inmigración)

Serie quinquenal. Año inicio 1986

CUADRO 2

AÑOS DE ESTUDIO	Pamplona	Navarra	R. España	Extranjero	Total
1986	97.162	47.282	38.895	2.794	186.133
(finales diciembre)	52,2	25,4	20,9	1,5	100
1991	98.558	42.670	36.023	3.032	180.283
(finales diciembre)	54,7	23,7	20	1,7	100
1996	93.134	37.601	33.071	3.126	166.932
(finales diciembre)	55,8	22,5	19,8	1,9	100
2001	104.140	36.737	36.591	13.567	191.035
(finales diciembre)	54,5	19,2	19,2	7,1	100
2006	103.840	33.229	34.712	25.352	197.133
(finales diciembre)	52,7	16,9	17,6	12,9	100
2011	101.772	29.641	33.503	34.677	199.593
(finales diciembre)	51	14,9	16,8	17,4	100

Personas de nacionalidad extranjera empadronadas en Pamplona, en las fechas indicadas, según países con mayor número de representantes

CUADRO 3

PAÍSES	Nº extranjeros (diciembre-2014)		
	Nº	%	% Ac.
Bulgaria	3.157	15	15
Rumania	2.751	13,1	28,1
Portugal	1.132	5,4	33,5
Ecuador	1.115	5,3	38,8
Marruecos	1.077	5,1	43,9
Bolivia	1.003	4,8	48,7
China	820	3,9	52,6
Colombia	710	3,4	56
Ucrania	706	3,4	59,4
Perú	608	2,9	62,3
Rep. Dominicana	550	2,6	64,9
Nigeria	549	2,6	67,5
Argelia	534	2,5	70
Brasil	519	2,5	72,5
Italia	449	2,1	74,6
Moldavia	433	2,1	76,7
Polonia	312	1,5	78,2
Francia	307	1,5	79,7
Senegal	275	1,3	81
Ghana	257	1,2	82,2
Reino Unido	252	1,2	83,4
Pakistán	230	1,1	84,5
Rusia	213	1	85,5
México	195	0,9	86,4
Alemania	194	0,9	87,3
EEUU	191	0,9	88,2
Nicaragua	172	0,8	89
Argentina	165	0,8	89,8
Cuba	162	0,8	90,6
Honduras	153	0,7	91,3
Países representados	131		
Total de extranjeros en los 30 países citados	19.191	91,4	
Total de extranjeros en Pamplona	21.002	100	
TOTAL DE POBLACIÓN	199.643	100	

Presencia de extranjeros en Pamplona
Países más representados descontando los comunitarios

CUADRO 4

PAÍSES	Nº extranjeros (diciembre-2014)		
	Nº	%	% Ac.
Ecuador	1.115	9,2	9,2
Marruecos	1.077	8,9	18,1
Bolivia	1.003	8,3	26,4
China	820	6,8	33,2
Colombia	710	5,9	39,1
Ucrania	706	5,8	44,9
Perú	608	5	49,9
Repú. Dominicana	550	4,5	54,4
Nigeria	549	4,5	58,9
Argelia	534	4,4	63,3
Brasil	519	4,3	67,6
Moldavia	433	3,6	71,2
Senegal	275	2,3	73,5
Ghana	257	2,1	75,6
Pakistán	230	1,9	77,5
Rusia	213	1,8	79,3
México	195	1,6	80,9
EEUU	191	1,6	82,5
Nicaragua	172	1,4	83,9
Argentina	165	1,4	85,3
Cuba	162	1,3	86,6
Honduras	153	1,3	87,9
Venezuela	149	1,2	89,1
Chile	114	0,9	90
Malí	93	0,8	90,8
T. extranjeros de los 25 paí- ses citados	10.993	90,7	
Total de extranje- ros no comunita- rios en Pamplona	12.118	100	
TOTAL POBLACIÓN	199.643	100	

**Distribución de las personas procedentes de los países
de la Comunidad Europea**

CUADRO 5

PAÍSES	Nº extranjeros (diciembre-2014)		
	Nº	%	% Ac.
Bulgaria	3.157	35,5	35,5
Rumania	2.751	31	66,5
Portugal	1.132	12,7	79,2
Italia	449	5,1	84,3
Polonia	312	3,5	87,8
Francia	307	3,5	91,3
Reino Unido	252	2,8	94,1
Alemania	194	2,2	96,3
Irlanda	73	0,8	97,1
Países Bajos	62	0,7	97,8
Hungría	30	0,3	98,1
Lituania	26	0,3	98,4
República Checa	24	0,3	98,7
Austria	22	0,2	98,9
Bélgica	20	0,2	99,1
Letonia	15	0,2	99,3
Suecia	14	0,2	99,5
Grecia	12	0,1	99,6
República Eslovaca	10	0,1	99,7
Dinamarca	5	0,1	99,8
Eslovenia	4	0	99,8
Estonia	4	0	99,8
Finlandia	4	0	99,8
Chipre	3	0	99,8
Malta	2	0	99,8
Extranj. Comunit.	8.884	100	
Total Extranjeros	21.002		
Total Población	199.643		

**Distribución de las personas procedentes de
los restantes países de Europa occidental**

CUADRO 6

PAÍSES	Número extranjeros (diciembre-2014)
Suiza	16
Noruega	8
Andorra	4
Islandia	1
Liechtenstein	1
Total de extran- jeros de los 5 países citados	30

Distribución de extranjeros por grandes áreas geográficas

CUADRO 7

ÁREA GEOGRÁFICA	Nº extran- jeros (diciembre-2014)
América latina	5.863
%	27,9
América del norte	214
%	1
Europa comunit(1)	8.914
%	42,4
Europa no comunitaria	1.396
%	6,6
Magreb	1.623
%	7,7
Resto de África	1.565
%	7,5
Asia	1.324
%	6,3
Oceanía	22
%	0,1
No consta	78
%	0,4
Total extranje- ros por áreas	20.999

(1) Incluye los países de la Unión Europea, más Suiza, Noruega, etc.

Distribución de extranjeros por grandes áreas geográficas

(tomando el periodo de diciembre de 2001 en base 100)

CUADRO 8

ÁREA GEOGRÁFICA	Nº extran- jeros (dic-2001)	Nº extran- jeros (diciembre-2014)
América Latina	5.928	5.863
%	100	98,9
América del Norte	126	214
%	100	169,8
Europa comunit (1)	1.402	8.914
%	100	635,8
Europa no comunitaria	1.078	1.396
%	100	129,5
Magreb	761	1.623
%	100	213,3
Resto de África	529	1.565
%	100	295,8
Asia	298	1.324
%	100	444,3
Oceanía	6	22
%	100	366,7
No consta	36	78
%	100	216,7
Total extranje- ros por áreas	100 10.164	206,6 20.999

(1) Incluye los países de la Unión Europea, más Suiza, Noruega, etc.

II-2 DISTRIBUCIÓN POR GRUPOS DE EDAD Y SEXO: GRÁFICOS Y PIRÁMIDES

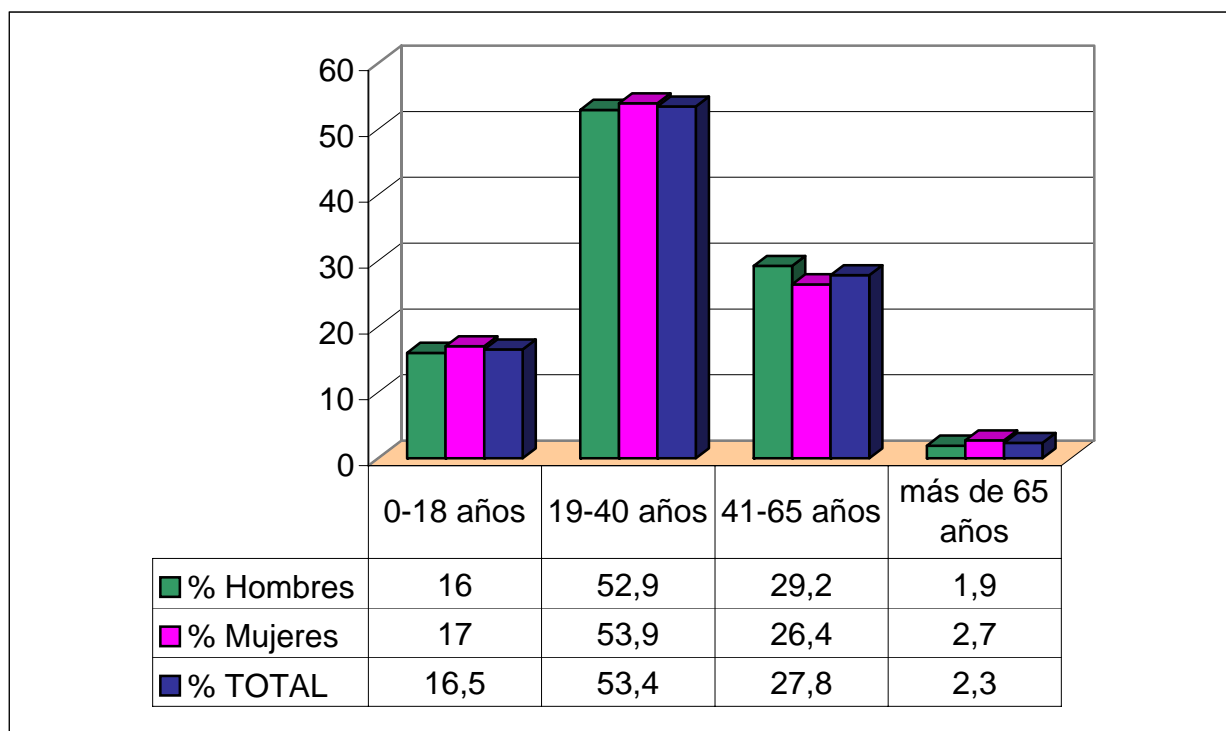
(CUADROS: 9 - 19)

Distribución por edad y sexo de los extranjeros empadronados en Pamplona (diciembre 2014)

CUADRO 9

GRUPO DE EDAD	Hombres	% Hombres	Mujeres	% Mujeres	TOTAL	% TOTAL
0-18 años	1.718	16	1.747	17	3.465	16,5
19-40 años	5.676	52,9	5.534	53,9	11.210	53,4
41-65 años	3.131	29,2	2.709	26,4	5.840	27,8
más de 65 años	209	1,9	278	2,7	487	2,3
TOTAL	10.734	51,1	10.268	48,9	21.002	100

Gráfico - Cuadro 9 (diciembre 2014)

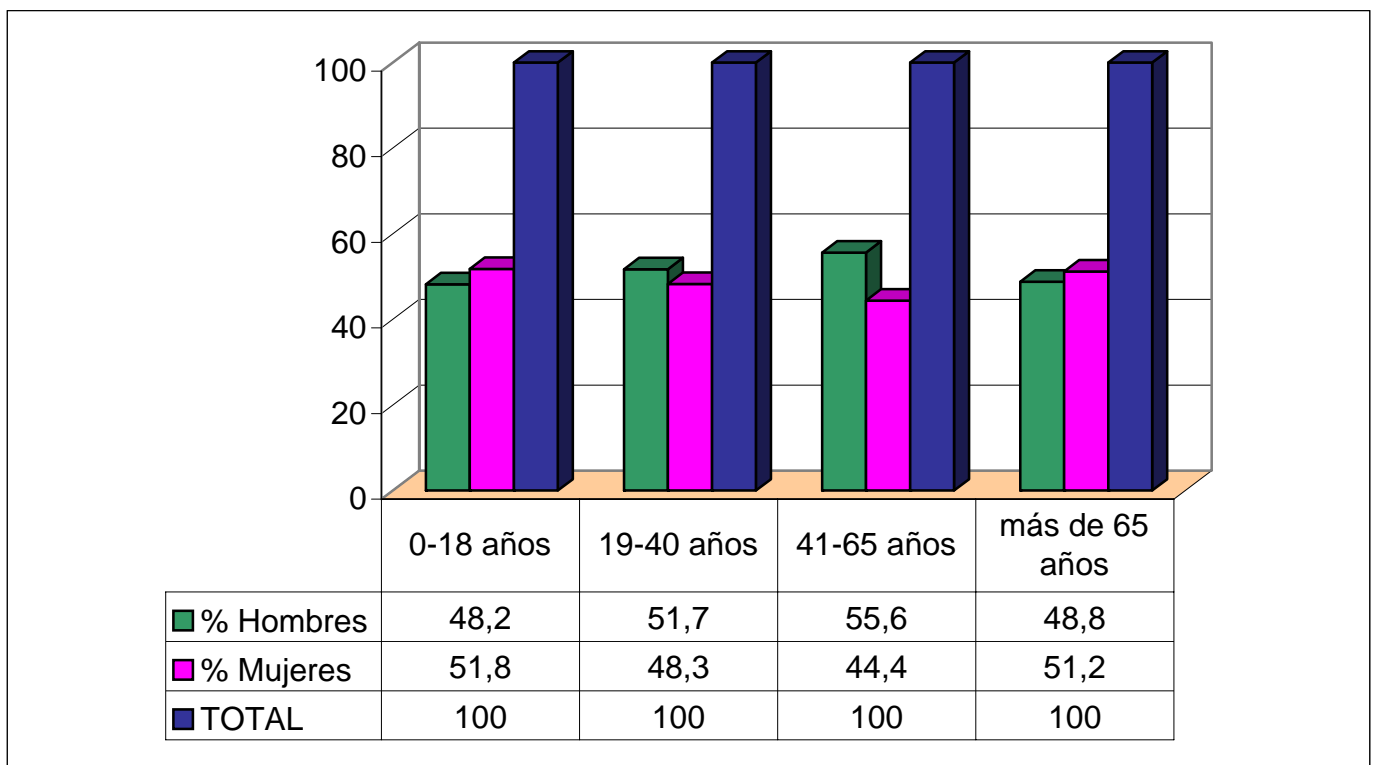


Distribución por edad y sexo de la población de países de C. E. Europea y asimilados empadronados en Pamplona (diciembre 2014)

CUADRO 10

GRUPO DE EDAD	Hombres	% Hombres	Mujeres	% Mujeres	TOTAL	TOTAL	% TOTAL
0-18 años	705	48,2	758	51,8	1.463	100	16,4
19-40 años	2.145	51,7	2.000	48,3	4.145	100	46,5
41-65 años	1.680	55,6	1.340	44,4	3.020	100	33,9
más de 65 años	137	48,8	144	51,2	281	100	3,2
TOTAL	4.667	52,4	4.242	47,6	8.909	100	100

Gráfico - Cuadro 10 (diciembre 2014)

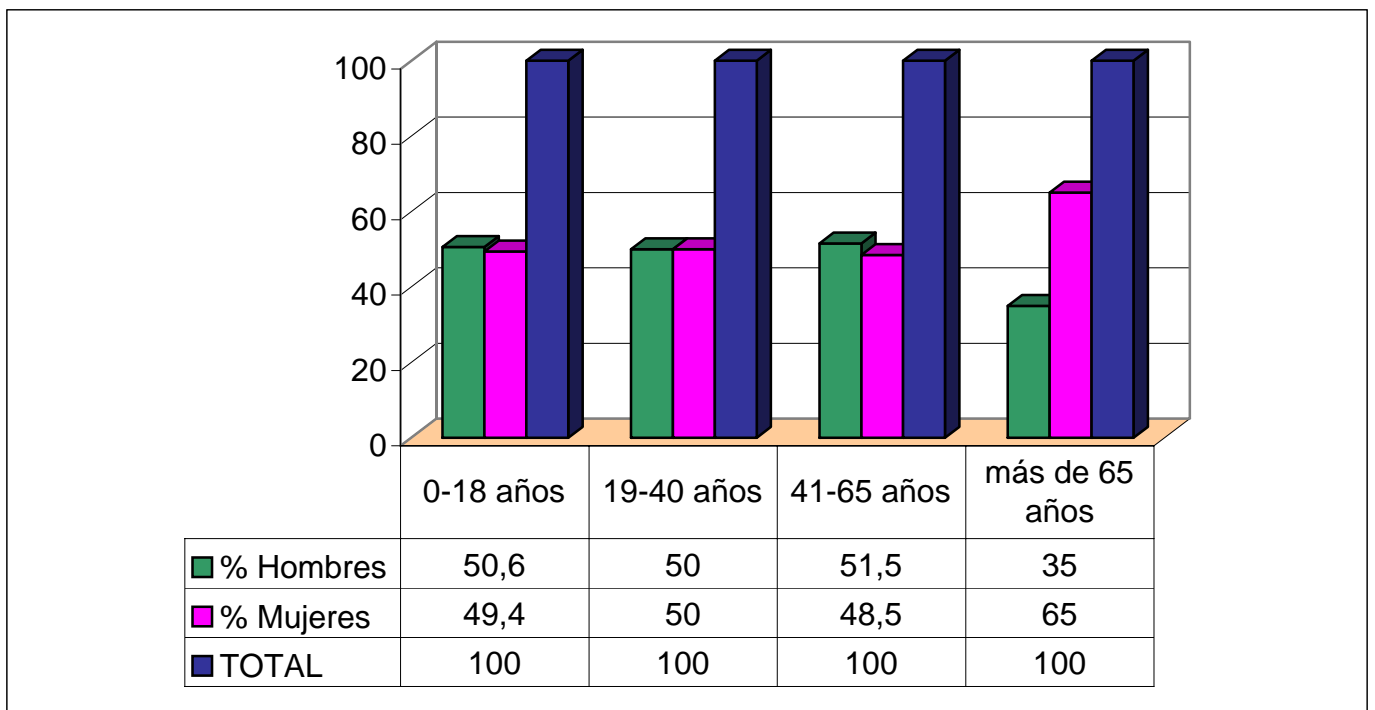


Distribución por edad y sexo de población del resto de países del mundo empadronados en Pamplona (diciembre 2014)

CUADRO 11

GRUPO DE EDAD	Hombres	% Hombres	Mujeres	% Mujeres	TOTAL	TOTAL	% TOTAL
0-18 años	1.013	50,6	989	49,4	2.002	100	16,6
19-40 años	3.531	50	3.534	50	7.065	100	58,4
41-65 años	1.451	51,5	1.369	48,5	2.820	100	23,3
más de 65 años	72	35	134	65	206	100	1,7
TOTAL	6.067	50,2	6.026	49,8	12.093	100	100

Gráfico - Cuadro 11 (diciembre 2014)

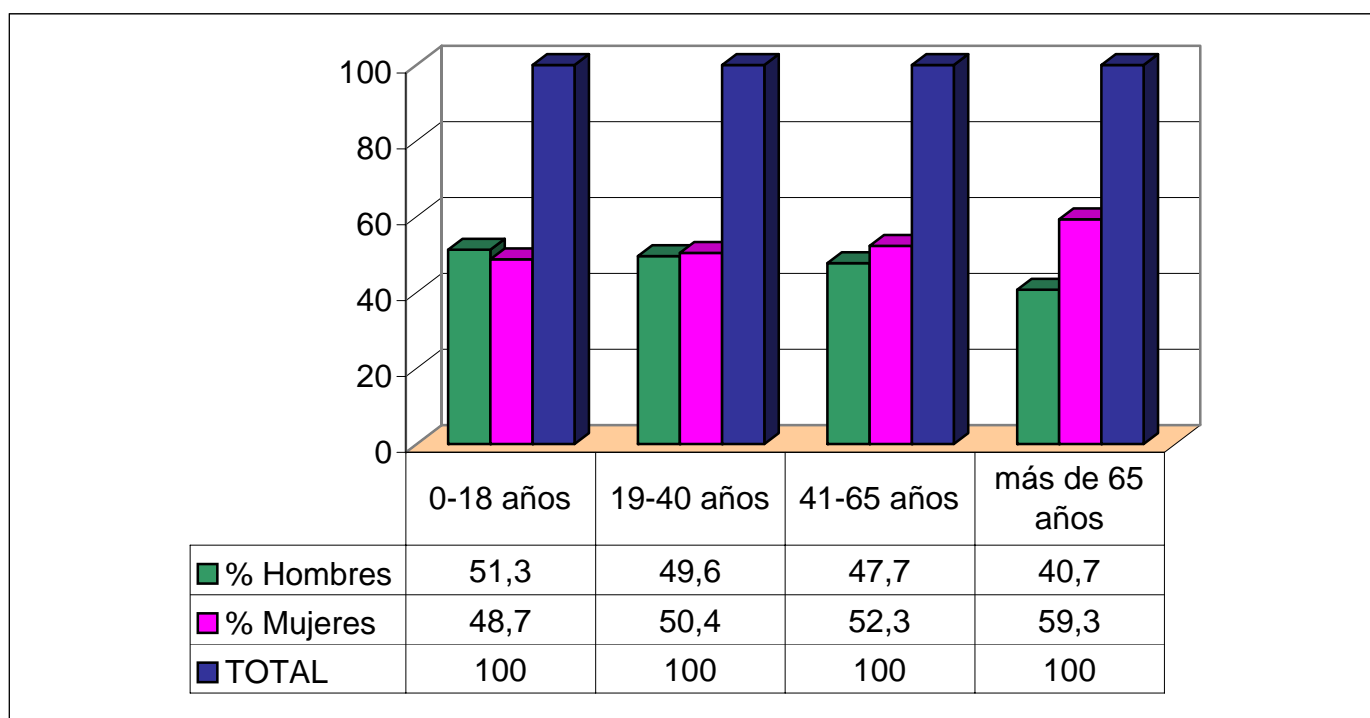


Distribución por edad y sexo de las personas con nacionalidad española residentes en Pamplona (diciembre 2014)

CUADRO 12

GRUPO DE EDAD	Hombres	% Hombres	Mujeres	% Mujeres	TOTAL	TOTAL	% TOTAL
0-18 años	16.392	51,3	15.539	48,7	31.931	100	17,9
19-40 años	21.822	49,6	22.207	50,4	44.029	100	24,6
41-65 años	30.013	47,7	32.969	52,3	62.982	100	35,3
más de 65 años	16.166	40,7	23.534	59,3	39.700	100	22,2
TOTAL	84.393	47,2	94.249	52,8	178.642	100	100

Gráfico - Cuadro 12 (diciembre 2014)

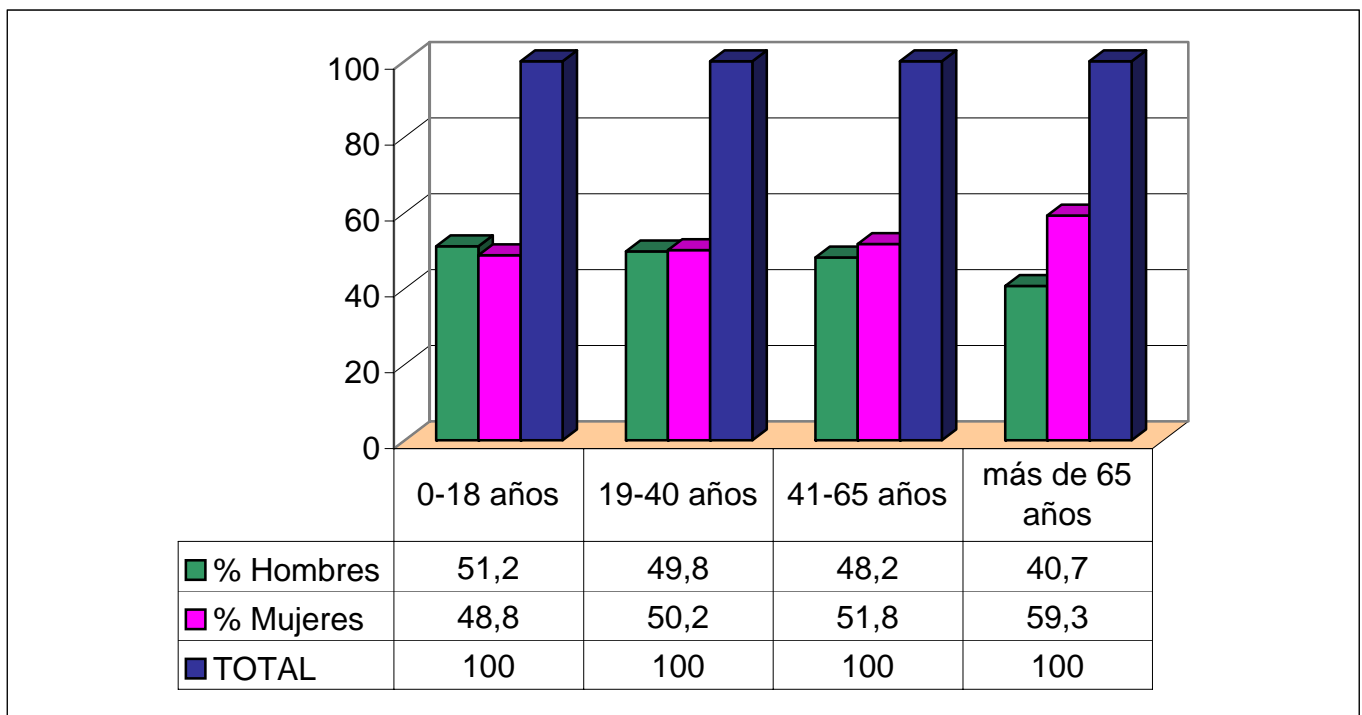


Distribución por edad y sexo de todas las personas empadronadas y residentes en Pamplona (diciembre 2014)

CUADRO 13

GRUPO DE EDAD	Hombres	% Hombres	Mujeres	% Mujeres	TOTAL	TOTAL	% TOTAL
0-18 años	18.110	51,2	17.286	48,8	35.396	100	17,7
19-40 años	27.498	49,8	27.741	50,2	55.239	100	27,7
41-65 años	33.144	48,2	35.678	51,8	68.822	100	34,5
más de 65 años	16.375	40,7	23.812	59,3	40.187	100	20,1
TOTAL	95.127	47,6	104.517	52,4	199.644	100	100

Gráfico - Cuadro 13 (diciembre 2014)



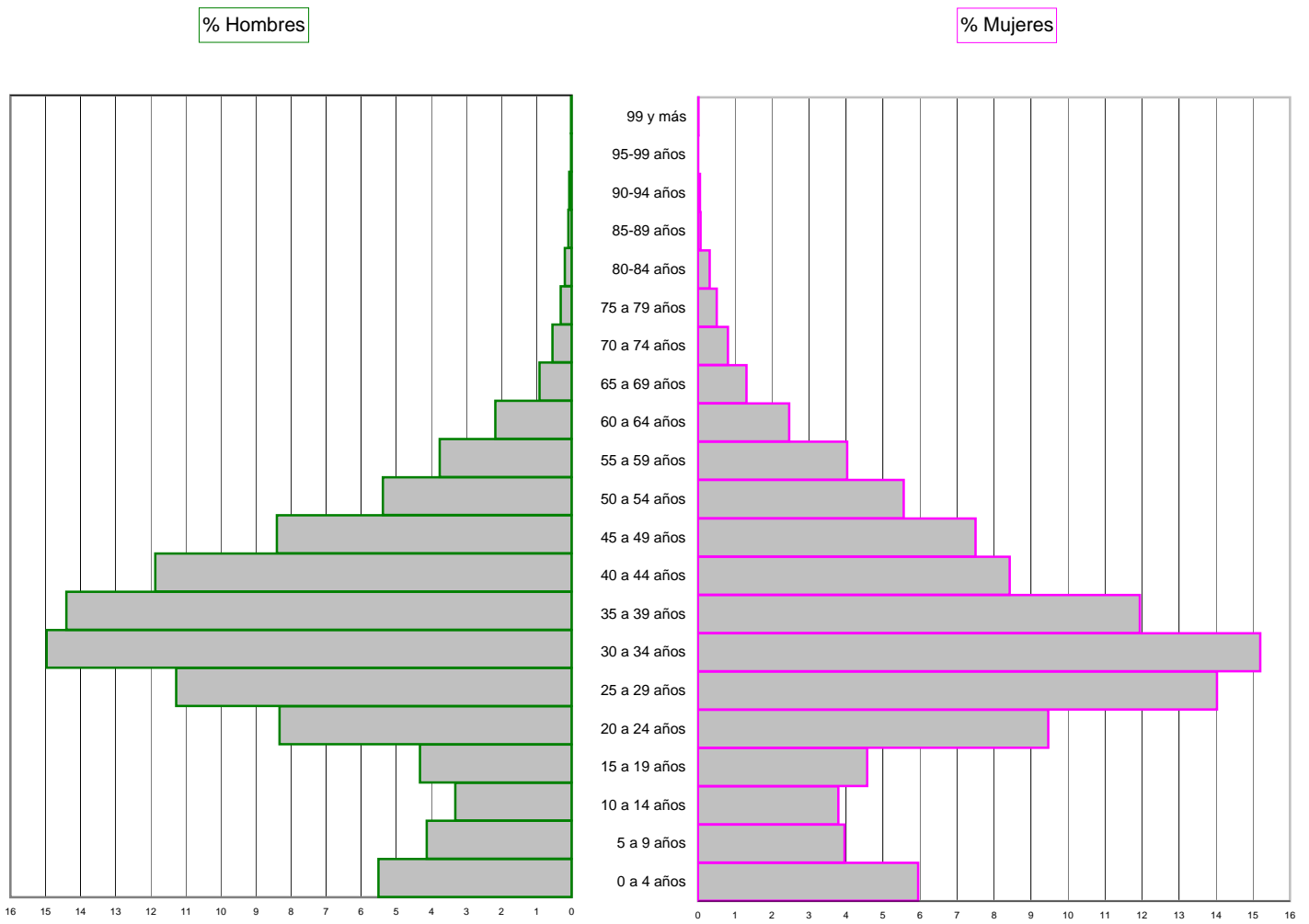
Distribución por edad y sexo de los extranjeros
en Pamplona (diciembre 2014)

CUADRO 14

GRUPO DE EDAD	Hombres	% Hombres	Mujeres	% Mujeres	TOTAL	% S/Total
0 a 4 años	591	5,51	611	5,95	1.202	5,72
5 a 9 años	443	4,13	407	3,96	850	4,05
10 a 14 años	356	3,32	390	3,80	746	3,55
15 a 19 años	464	4,32	470	4,58	934	4,45
20 a 24 años	894	8,33	972	9,47	1.866	8,88
25 a 29 años	1.210	11,27	1.440	14,02	2.650	12,62
30 a 34 años	1.607	14,97	1.560	15,19	3.167	15,08
35 a 39 años	1.546	14,40	1.226	11,94	2.772	13,20
40 a 44 años	1.274	11,87	865	8,42	2.139	10,18
45 a 49 años	902	8,40	770	7,50	1.672	7,96
50 a 54 años	578	5,38	571	5,56	1.149	5,47
55 a 59 años	404	3,76	414	4,03	818	3,89
60 a 64 años	233	2,17	253	2,46	486	2,31
65 a 69 años	98	0,91	135	1,31	233	1,11
70 a 74 años	59	0,55	83	0,81	142	0,68
75 a 79 años	33	0,31	52	0,51	85	0,40
80-84 años	21	0,20	33	0,32	54	0,26
85-89 años	10	0,09	7	0,07	17	0,08
90-94 años	7	0,07	6	0,06	13	0,06
95-99 años	2	0,02	1	0,01	3	0,01
99 y más	2	0,02	2	0,02	4	0,02
TOTAL	10.734	100	10.268	100	21.002	100
	51,1		48,9		100	

Distribución por edad y sexo de los extranjeros en Pamplona

AÑO 2014 (diciembre) Pirámide - Cuadro 14



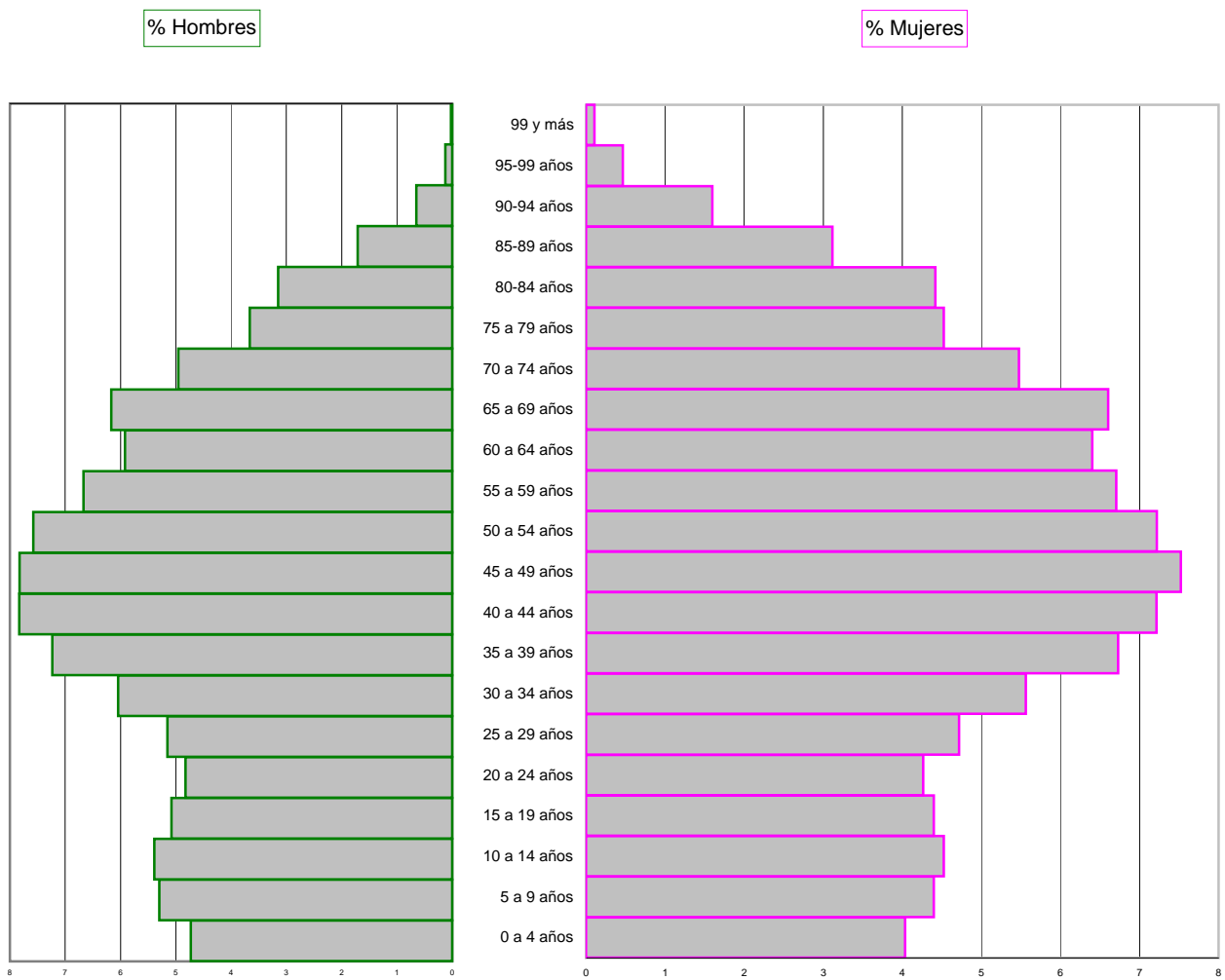
Distribución por edad y sexo sólo de los habitantes de Pamplona que tienen la nacionalidad española (diciembre 2014)

CUADRO 15

GRUPO DE EDAD	Hombres	% Hombres	Mujeres	% Mujeres	TOTAL	% S/Total
0 a 4 años	3.989	4,73	3.802	4,03	7.791	4,36
5 a 9 años	4.470	5,30	4.145	4,40	8.615	4,82
10 a 14 años	4.548	5,39	4.263	4,52	8.811	4,93
15 a 19 años	4.284	5,08	4.144	4,40	8.428	4,72
20 a 24 años	4.072	4,83	4.018	4,26	8.090	4,53
25 a 29 años	4.348	5,15	4.447	4,72	8.795	4,92
30 a 34 años	5.098	6,04	5.242	5,56	10.340	5,79
35 a 39 años	6.104	7,23	6.344	6,73	12.448	6,97
40 a 44 años	6.609	7,83	6.801	7,22	13.410	7,51
45 a 49 años	6.603	7,82	7.090	7,52	13.693	7,67
50 a 54 años	6.393	7,58	6.805	7,22	13.198	7,39
55 a 59 años	5.630	6,67	6.319	6,70	11.949	6,69
60 a 64 años	4.994	5,92	6.034	6,40	11.028	6,17
65 a 69 años	5.205	6,17	6.223	6,60	11.428	6,40
70 a 74 años	4.181	4,95	5.161	5,48	9.342	5,23
75 a 79 años	3.092	3,66	4.266	4,53	7.358	4,12
80-84 años	2.657	3,15	4.165	4,42	6.822	3,82
85-89 años	1.445	1,71	2.937	3,12	4.382	2,45
90-94 años	547	0,65	1.504	1,60	2.051	1,15
95-99 años	107	0,13	437	0,46	544	0,30
99 y más	17	0,02	102	0,11	119	0,07
TOTAL	84.393	100	94.249	100	178.642	100
	47,2		52,8		100	

Distribución por edad y sexo sólo de los habitantes de Pamplona que tienen nacionalidad española

AÑO 2014 (diciembre) Pirámide - Cuadro 15



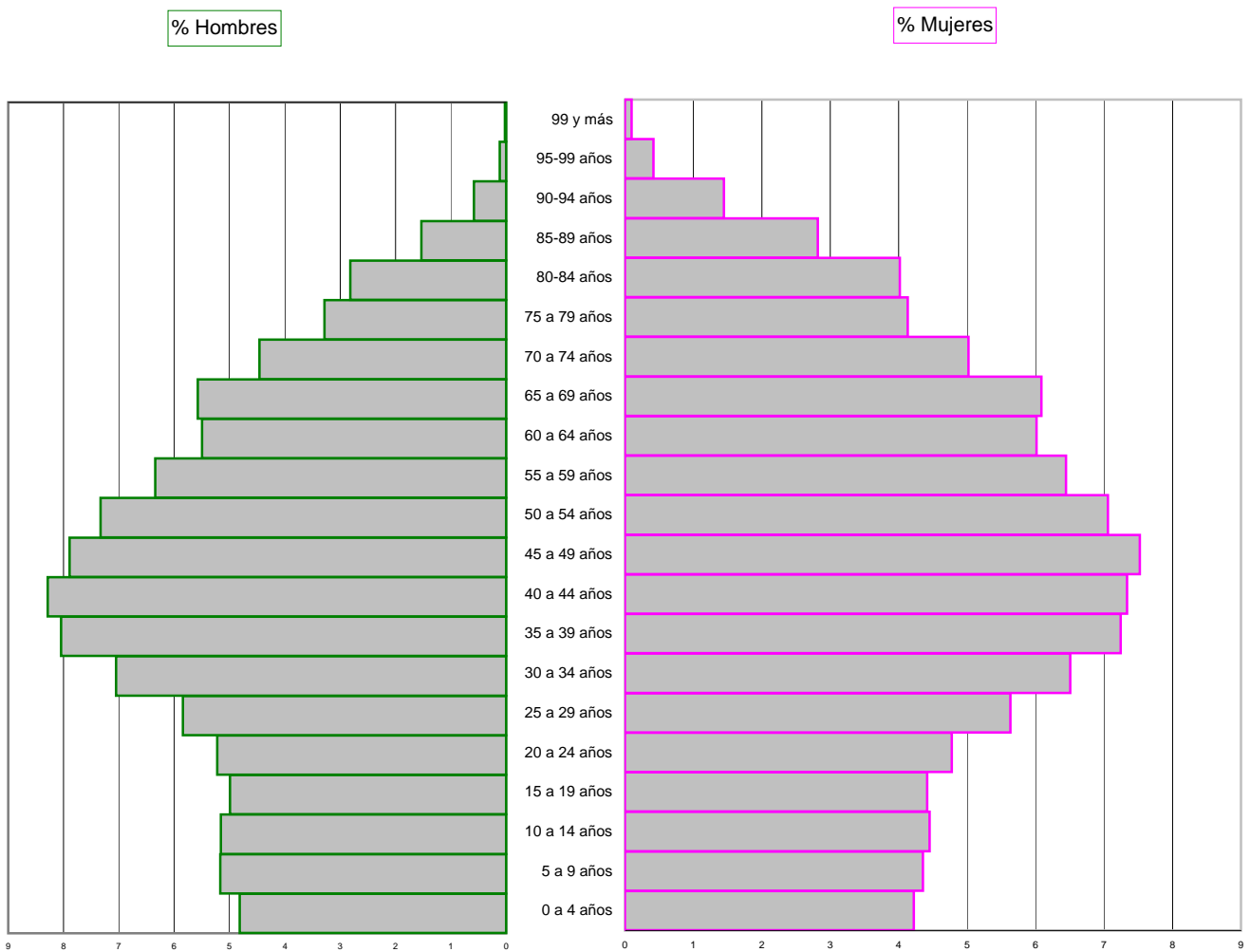
Distribución por edad y sexo de todos los habitantes de Pamplona (diciembre 2014)

CUADRO 16

GRUPO DE EDAD	Hombres	% Hombres	Mujeres	% Mujeres	TOTAL	% S/Total
0 a 4 años	4.580	4,81	4.413	4,22	8.993	4,50
5 a 9 años	4.913	5,16	4.552	4,36	9.465	4,74
10 a 14 años	4.904	5,16	4.653	4,45	9.557	4,79
15 a 19 años	4.748	4,99	4.614	4,41	9.362	4,69
20 a 24 años	4.966	5,22	4.990	4,77	9.956	4,99
25 a 29 años	5.558	5,84	5.887	5,63	11.445	5,73
30 a 34 años	6.705	7,05	6.802	6,51	13.507	6,77
35 a 39 años	7.650	8,04	7.570	7,24	15.220	7,62
40 a 44 años	7.883	8,29	7.666	7,33	15.549	7,79
45 a 49 años	7.505	7,89	7.860	7,52	15.365	7,70
50 a 54 años	6.971	7,33	7.376	7,06	14.347	7,19
55 a 59 años	6.034	6,34	6.733	6,44	12.767	6,39
60 a 64 años	5.227	5,49	6.287	6,02	11.514	5,77
65 a 69 años	5.303	5,57	6.358	6,08	11.661	5,84
70 a 74 años	4.240	4,46	5.244	5,02	9.484	4,75
75 a 79 años	3.125	3,29	4.318	4,13	7.443	3,73
80-84 años	2.678	2,82	4.198	4,02	6.876	3,44
85-89 años	1.455	1,53	2.944	2,82	4.399	2,20
90-94 años	554	0,58	1.510	1,44	2.064	1,03
95-99 años	109	0,11	438	0,42	547	0,27
99 y más	19	0,02	104	0,10	123	0,06
TOTAL	95.127	100	104.517	100	199.644	100
	47,6		52,4		100	

Distribución por edad y sexo de todos los habitantes de Pamplona

AÑO 2014 (diciembre) Pirámide - Cuadro 16



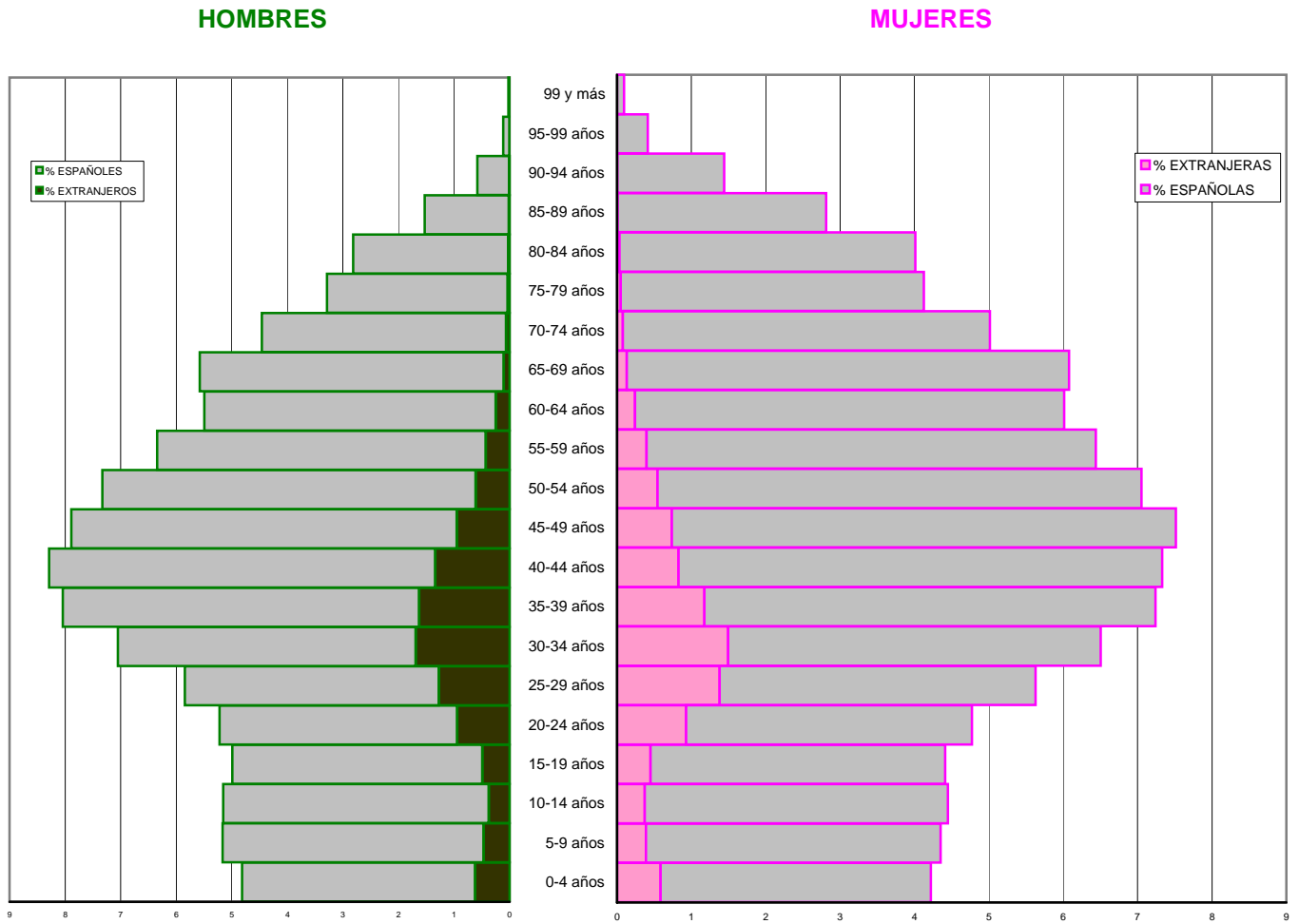
Distribución por edad y sexo de la población total, extranjera y española de Pamplona (diciembre 2014)

CUADRO 17

EDAD	TOTAL	% HOMBRES	EXTRANJEROS	% EXTRANJEROS	% ESPAÑOLES	TOTAL	% MUJERES	EXTRANJERAS	% EXTRANJERAS	% ESPAÑOLAS	TOTALES HOMBRES-MUJERES		
											TOTAL PERSONAS	TOTAL PERSONAS EXTRANJERAS	TOTAL PERSONAS ESPAÑOLAS
0-4 años	4.580	4,81	591	0,62	4,19	4.413	4,22	611	0,58	3,64	8.993	1.202	7.791
5-9 años	4.913	5,16	443	0,47	4,70	4.552	4,36	407	0,39	3,97	9.465	850	8.615
10-14 años	4.904	5,16	356	0,37	4,78	4.653	4,45	390	0,37	4,08	9.557	746	8.811
15-19 años	4.748	4,99	464	0,49	4,50	4.614	4,41	470	0,45	3,96	9.362	934	8.428
20-24 años	4.966	5,22	894	0,94	4,28	4.990	4,77	972	0,93	3,84	9.956	1.866	8.090
25-29 años	5.558	5,84	1.210	1,27	4,57	5.887	5,63	1.440	1,38	4,25	11.445	2.650	8.795
30-34 años	6.705	7,05	1.607	1,69	5,36	6.802	6,51	1.560	1,49	5,02	13.507	3.167	10.340
35-39 años	7.650	8,04	1.546	1,63	6,42	7.570	7,24	1.226	1,17	6,07	15.220	2.772	12.448
40-44 años	7.883	8,29	1.274	1,34	6,95	7.666	7,33	865	0,83	6,51	15.549	2.139	13.410
45-49 años	7.505	7,89	902	0,95	6,94	7.860	7,52	770	0,74	6,78	15.365	1.672	13.693
50-54 años	6.971	7,33	578	0,61	6,72	7.376	7,06	571	0,55	6,51	14.347	1.149	13.198
55-59 años	6.034	6,34	404	0,42	5,92	6.733	6,44	414	0,40	6,05	12.767	818	11.949
60-64 años	5.227	5,49	233	0,24	5,25	6.287	6,02	253	0,24	5,77	11.514	486	11.028
65-69 años	5.303	5,57	98	0,10	5,47	6.358	6,08	135	0,13	5,95	11.661	233	11.428
70-74 años	4.240	4,46	59	0,06	4,40	5.244	5,02	83	0,08	4,94	9.484	142	9.342
75-79 años	3.125	3,29	33	0,03	3,25	4.318	4,13	52	0,05	4,08	7.443	85	7.358
80-84 años	2.678	2,82	21	0,02	2,79	4.198	4,02	33	0,03	3,98	6.876	54	6.822
85-89 años	1.455	1,53	10	0,01	1,52	2.944	2,82	7	0,01	2,81	4.399	17	4.382
90-94 años	554	0,58	7	0,01	0,58	1.510	1,44	6	0,01	1,44	2.064	13	2.051
95-99 años	109	0,11	2	0,00	0,11	438	0,42	1	0,00	0,42	547	3	544
99 y más	19	0,02	2	0,00	0,02	104	0,10	2	0,00	0,10	123	4	119
TOTALES	95.127	100,0000	10.734	11,2839	88,7161	104.517	100,0000	10.268	9,8242	90,1758	199.644	21.002	178.642

Distribución por edad y sexo de población total, extranjera y española de Pamplona

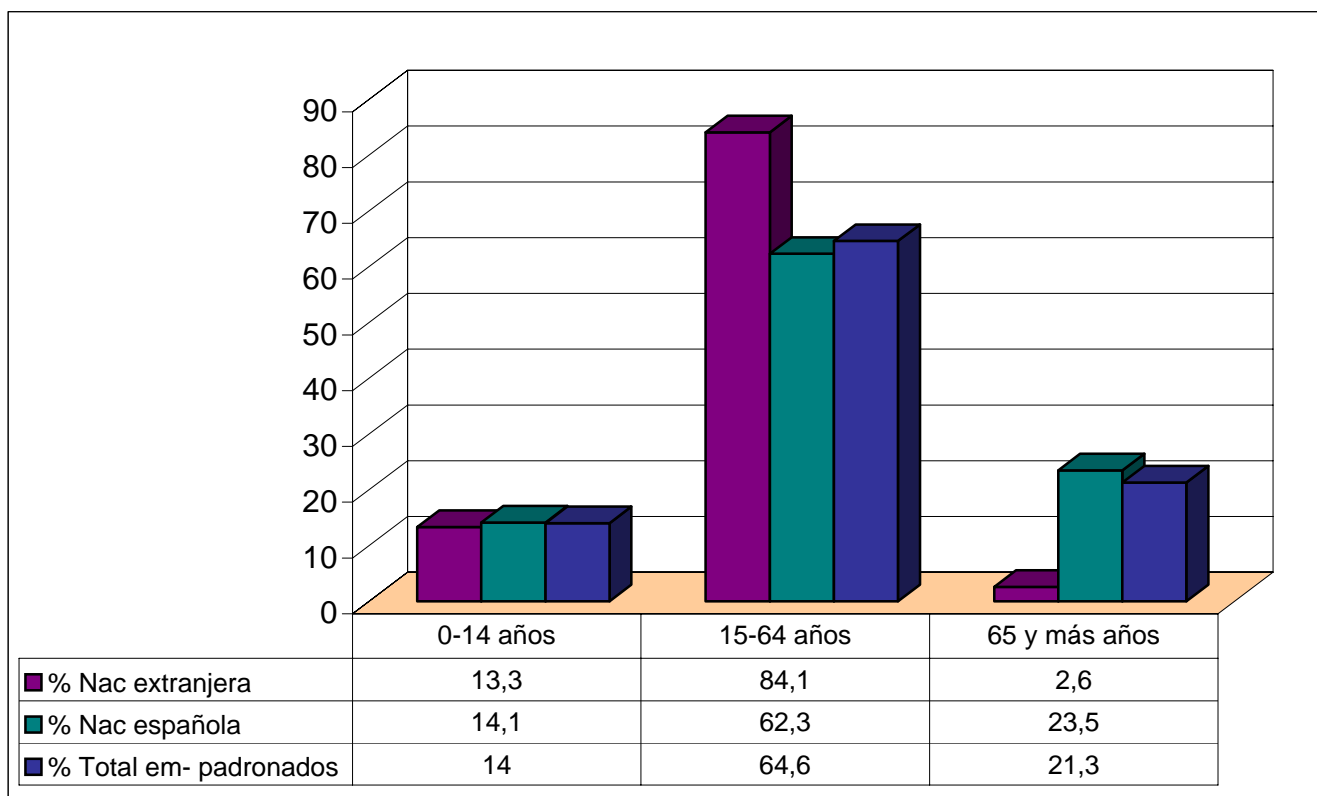
AÑO 2014 (diciembre) Pirámide - Cuadro 17



Distribución de la población empadronada en Pamplona por grandes grupos de edad y nacionalidad CUADRO 18 (diciembre 2014)

GRUPOS DE EDAD	Nacionalidad extranjera	% Nac extranjera	Nacionalidad española	% Nac española	Total empadronados	% Total empadronados
0-14 años	2.798	13,3	25.217	14,1	28.015	14
15-64 años	17.653	84,1	111.379	62,3	129.032	64,6
65 y más años	551	2,6	42.046	23,5	42.597	21,3
TOTAL	21.002	100	178.642	100	199.644	100

Gráfico - Cuadro 18 (diciembre 2014)



**Distribución por sexos entre los extranjeros procedentes
de los países con mayor presencia en Pamplona**

CUADRO 19 (diciembre 2014)

PAÍSES ANALIZADOS	Total Hombres y Mujeres	HOMBRES	MUJERES	Predominio nº absolutos hombre-mujer	Predominio en % hombre-mujer
Bulgaria	3.157	1.622	1.535	87	2,8
Rumania	2.750	1.367	1.383	16	0,6
Portugal	1.131	715	416	299	26,4
Ecuador	1.114	662	452	210	18,9
Marruecos	1.077	660	417	243	22,6
Bolivia	1.003	422	581	159	15,9
China	820	414	406	8	1,0
Colombia	710	338	372	34	4,8
Ucrania	706	262	444	182	25,8
Perú	608	304	304	0	0,0
Rep. Dominicana	550	253	297	44	8,0
Nigeria	550	296	254	42	7,6
Argelia	534	348	186	162	30,3
Brasil	519	159	360	201	38,7
Italia	449	232	217	15	3,3
Moldavia	433	179	254	75	17,3
Polonia	309	150	159	9	2,9
Francia	307	156	151	5	1,6
Senegal	275	194	81	113	41,1
Ghana	257	182	75	107	41,6
Reino Unido	252	139	113	26	10,3
Pakistán	230	195	35	160	69,6
Rusia	213	62	151	89	41,8
México	195	76	119	43	22,1
Alemania	194	94	100	6	3,1
EEUU	191	82	109	27	14,1
Nicaragua	171	41	130	89	52,0
Argentina	165	88	77	11	6,7
Cuba	162	68	94	26	16,0
Honduras	153	41	112	71	46,4
Total países citados: 30					

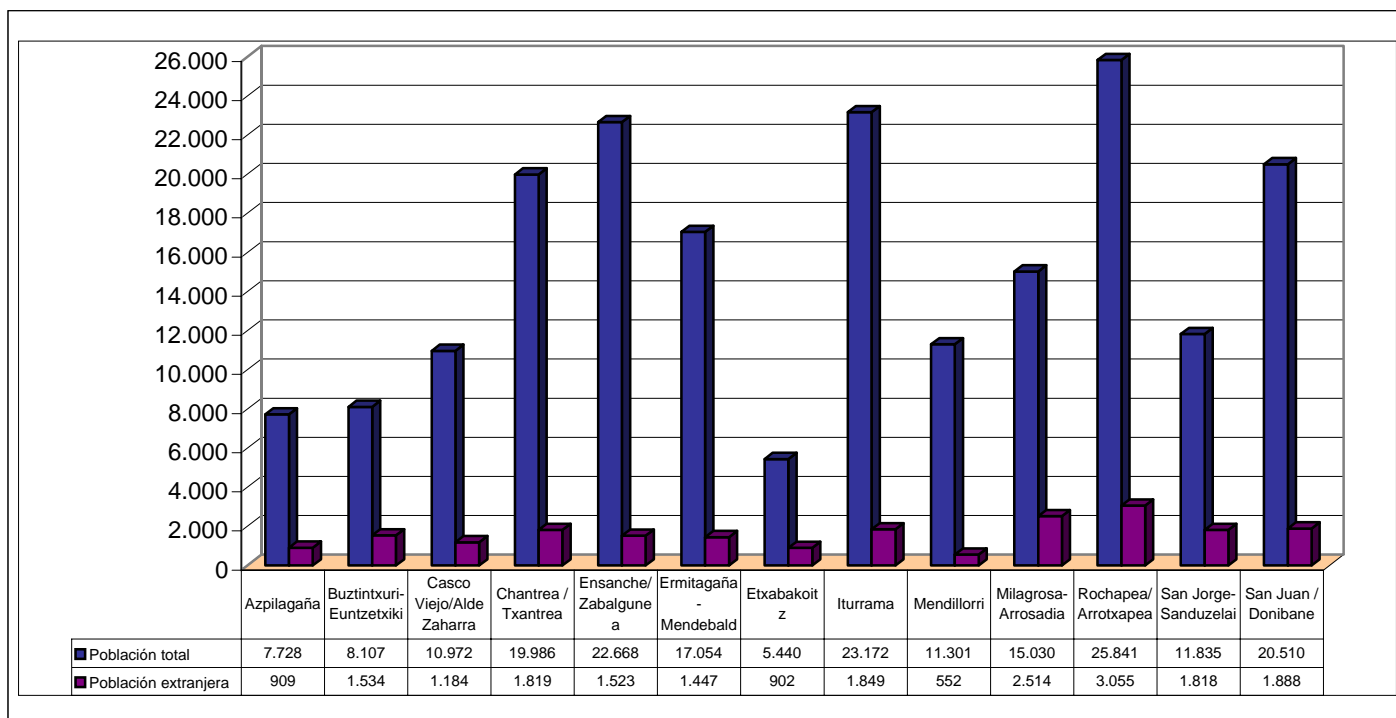
II-3 DISTRIBUCIÓN ESPACIAL DE LA POBLACIÓN EXTRANJERA: BARRIOS Y NACIONALIDADES

(CUADROS: 20 - 21)

**Distribución de la población de extranjeros por
BARRIOS en Pamplona CUADRO 20 (diciembre 2014)**

BARRIOS	Población total	Población extranjera	% de extranjeros / población total barrio
Azpilagaña	7.728	909	11,8
Buztintxuri-Euntzetxiki	8.107	1.534	18,9
Casco Viejo/Alde Zaharra	10.972	1.184	10,8
Chantrea / Txantrea	19.986	1.819	9,1
Ensanche/Zabalgunea	22.668	1.523	6,7
Ermitagaña -Mendebaldea	17.054	1.447	8,5
Etxabakoitz	5.440	902	16,6
Iturrama	23.172	1.849	8
Mendillorri	11.301	552	4,9
Milagrosa-Arrosadia	15.030	2.514	16,7
Rochapea/Arrotxapea	25.841	3.055	11,8
San Jorge-Sanduzelai	11.835	1.818	15,4
San Juan / Donibane	20.510	1.888	9,2
TOTAL	199.644	20.994	10,5

Gráfico - Cuadro 20 (diciembre 2014)



Distribución de los extranjeros por NACIONALIDADES Y BARRIOS en Pamplona**Países más representados** (diciembre 2014)

CUADRO 21 (continúa página siguiente)

BARRIOS DE PAMPLONA	Portugal		Bulgaria		Rumania		Ucrania		Moldavia		Marruecos		Argelia		Nigeria	
	Total	%	Total	%	Total	%	Total	%	Total	%	Total	%	Total	%	Total	%
Azpilagaña	37	3,3	140	4,4	104	3,8	48	6,8	9	2,1	69	6,4	4	0,7	10	1,8
Buztintxuri-Euntzetziki	169	14,9	252	8,0	237	8,6	89	12,6	75	17,3	60	5,6	56	10,5	40	7,3
Casco Viejo/Alde Zaharra	51	4,5	72	2,3	107	3,9	8	1,1	8	1,8	75	7,0	46	8,6	16	2,9
Chantrea/Txantrea	92	8,1	430	13,6	278	10,1	44	6,2	33	7,6	43	4,0	41	7,7	103	18,8
Ensanche/Zabalgunea	39	3,4	89	2,8	116	4,2	74	10,5	43	9,9	85	7,9	24	4,5	13	2,4
Ermitagaña-Mendebaldea	60	5,3	221	7,0	277	10,1	30	4,2	16	3,7	27	2,5	16	3,0	8	1,5
Etxabakoitz	71	6,3	93	2,9	154	5,6	22	3,1	17	3,9	97	9,0	41	7,7	36	6,6
Iturrama	71	6,3	199	6,3	85	3,1	55	7,8	59	13,6	32	3,0	2	0,4	5	0,9
Mendillorri	37	3,3	75	2,4	71	2,6	19	2,7	8	1,8	45	4,2	22	4,1	11	2,0
Milagrosa-Arrosadia	76	6,7	324	10,3	399	14,5	89	12,6	53	12,2	155	14,4	68	12,7	47	8,6
Rochapea/Arrotxapea	299	26,4	624	19,8	422	15,3	58	8,2	46	10,6	186	17,3	112	21,0	129	23,5
San Jorge-Sanduzelai	74	6,5	339	10,7	271	9,9	56	7,9	29	6,7	143	13,3	83	15,5	104	18,9
San Juan/Donibane	56	4,9	299	9,5	230	8,4	114	16,1	37	8,5	60	5,6	19	3,6	27	4,9
TOTAL	1.132	100	3.157	100	2.751	100	706	100	433	100	1.077	100	534	100	549	100

Distribución de los extranjeros por NACIONALIDADES Y BARRIOS en Pamplona**Países más representados** (diciembre 2014)

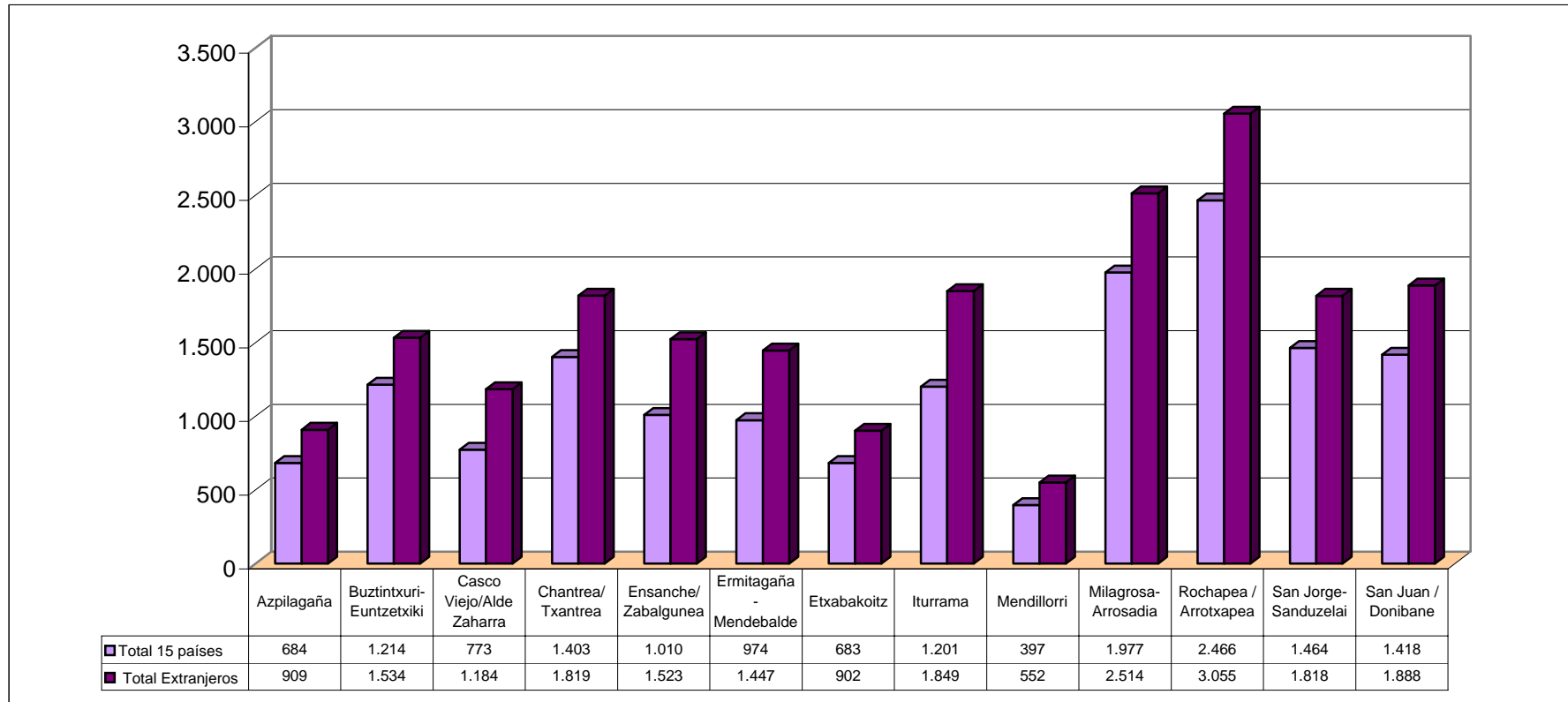
CUADRO 21 (final)

BARRIOS DE PAMPLONA	Ecuador		Bolivia		Colombia		Perú		Brasil		R Dominicana		China		Total 15 países	%	Total Extranjeros
	Total	%	Total	%	Total	%	Total	%	Total	%	Total	%	Total	%			
Azpilagaña	64	5,7	65	6,5	30	4,2	28	4,6	24	4,6	14	2,5	38	4,6	684	4,4	909
Buztintxuri-Euntzetxiki	46	4,1	26	2,6	32	4,5	44	7,2	44	8,5	29	5,3	15	1,8	1.214	7,8	1.534
Casco Viejo/Alde Zaharra	51	4,6	156	15,6	36	5,1	34	5,6	43	8,3	9	1,6	61	7,4	773	4,9	1.184
Chantrea/ Txantrea	94	8,4	20	2,0	65	9,2	52	8,6	35	6,7	58	10,5	15	1,8	1.403	9,0	1.819
Ensanche/ Zabalgunea	100	9,0	229	22,8	44	6,2	60	9,9	39	7,5	24	4,4	31	3,8	1.010	6,4	1.523
Ermitagaña - Mendebaldea	46	4,1	15	1,5	59	8,3	54	8,9	60	11,6	18	3,3	67	8,2	974	6,2	1.447
Etxabakoitz	33	3,0	11	1,1	36	5,1	15	2,5	23	4,4	20	3,6	14	1,7	683	4,4	902
Iturrama	178	16,0	117	11,7	76	10,7	85	14,0	32	6,2	44	8,0	161	19,6	1.201	7,7	1.849
Mendillorri	15	1,3	9	0,9	23	3,2	18	3,0	19	3,7	11	2,0	14	1,7	397	2,5	552
Milagrosa-Arrosadia	204	18,3	198	19,7	82	11,5	67	11,0	60	11,6	40	7,3	115	14,0	1.977	12,6	2.514
Rochapea / Arrotxapea	120	10,8	34	3,4	82	11,5	71	11,7	71	13,7	104	18,9	108	13,2	2.466	15,7	3.055
San Jorge-Sanduzelai	84	7,5	21	2,1	68	9,6	28	4,6	30	5,8	90	16,4	44	5,4	1.464	9,3	1.818
San Juan / Donibane	80	7,2	102	10,2	77	10,8	52	8,6	39	7,5	89	16,2	137	16,7	1.418	9,1	1.888
TOTAL	1.115	100	1.003	100	710	100	608	100	519	100	550	100	820	100	15.664	100	20.994

Distribución de los extranjeros por NACIONALIDADES y BARRIOS en Pamplona

Países más representados

Gráfico - Cuadro 21 (diciembre 2014)



II-4 NIVEL DE ESTUDIOS

(CUADRO 22)

Nivel de estudios de los extranjeros en Pamplona distribuidos por grandes áreas geográficas (diciembre 2014)

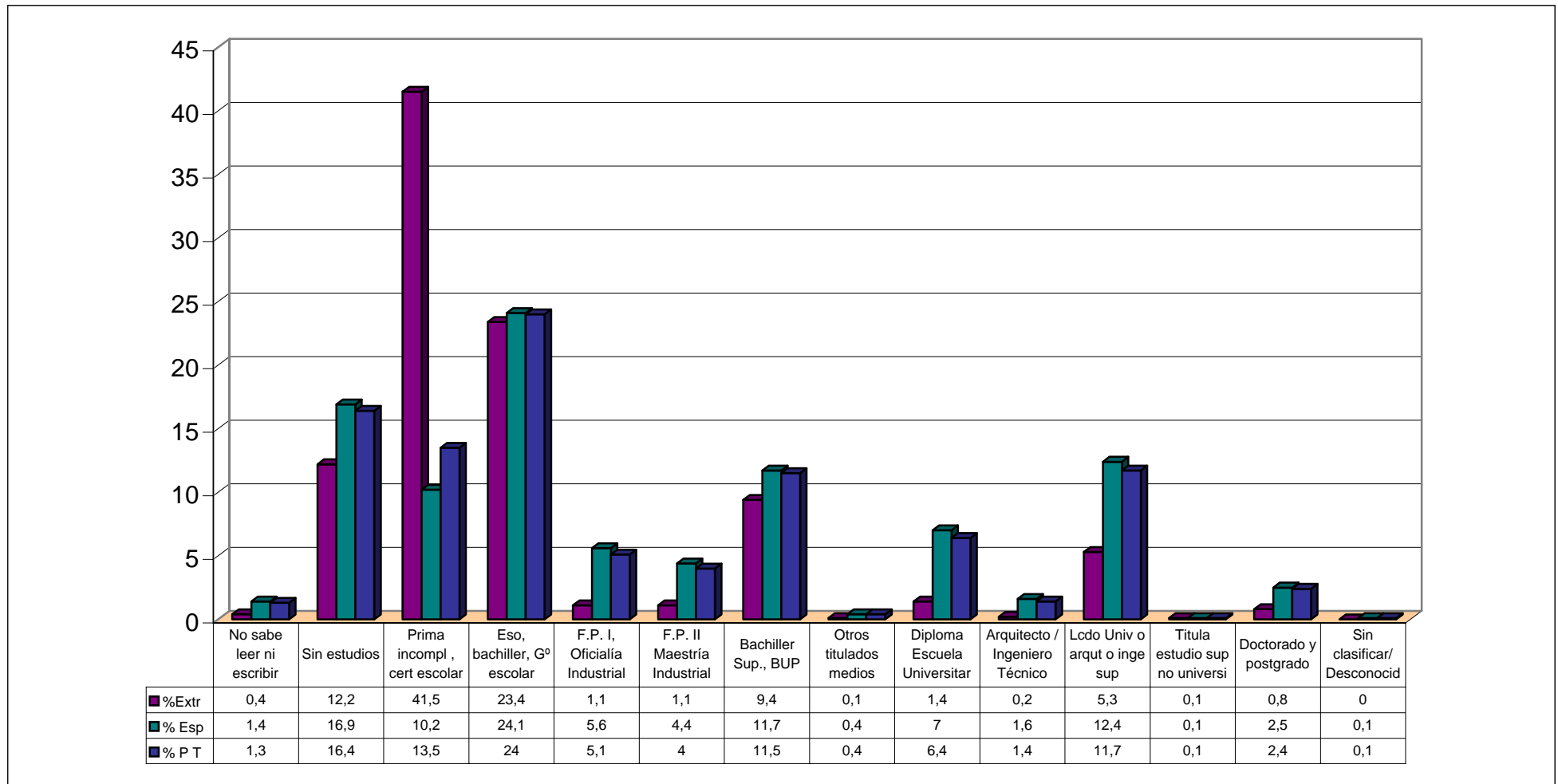
CUADRO 22

NIVEL DE ESTUDIOS	EUROPA				ASIA		ÁFRICA				AMÉRICA				OCEANÍA		TOTALES					
	Comunitaria y asimilados		No comunitaria				Magreb		África sin Magreb		Latina		Norte				Total extranjeros		Total españoles		Total población	
	EC	%	En C	%	Asia	%	Magreb	%	A s/M	%	AL	%	AN	%	O	%	Total Ex	% Extr	Total E	% Esp	Total P	% P T
No aplicable menor 16 años	236	2,6	35	2,5	49	3,7	66	4,1	79	5,1	168	2,9	5	2,3	5	22,7	650	3,1	2.651	1,5	3.301	1,7
No sabe leer ni escribir	39	0,4	4	0,3	8	0,6	5	0,3	1	0,1	17	0,3	0	0	0	0	74	0,4	2.437	1,4	2.511	1,3
Sin estudios	1.210	13,6	162	11,6	221	16,7	249	15,4	230	14,7	418	7,1	10	4,7	0	0	2.565	12,2	30.214	16,9	32.779	16,4
Prima incompl , cert escolar	3.638	40,8	542	38,9	584	44,1	821	50,6	797	51	2.278	38,9	47	22	3	13,6	8.711	41,5	18.297	10,2	27.008	13,5
Eso, bachiller, Gº escolar	2.096	23,5	337	24,2	280	21,1	356	21,9	350	22,4	1.454	24,8	29	13,6	2	9,1	4.905	23,4	43.028	24,1	47.933	24
F.P. I, Oficialía Industrial	81	0,9	27	1,9	4	0,3	7	0,4	8	0,5	91	1,6	3	1,4	0	0	221	1,1	9.998	5,6	10.219	5,1
F.P. II Maestría Industrial	118	1,3	26	1,9	2	0,2	12	0,7	8	0,5	66	1,1	0	0	0	0	232	1,1	7.794	4,4	8.026	4
Bachiller Sup., BUP	739	8,3	121	8,7	104	7,9	68	4,2	63	4	807	13,8	54	25,2	7	31,8	1.965	9,4	20.918	11,7	22.883	11,5
Otros titulados medios	17	0,2	3	0,2	0	0	1	0,1	1	0,1	6	0,1	0	0	0	0	28	0,1	676	0,4	704	0,4
Diploma Escuela Universitar	155	1,7	41	2,9	14	1,1	4	0,2	8	0,5	61	1	9	4,2	1	4,5	295	1,4	12.500	7	12.795	6,4
Arquitecto / Ingeniero Técnico	22	0,2	2	0,1	0	0	1	0,1	19	1,2	14	0,2	1	0,5	0	0	41	0,2	2.850	1,6	2.891	1,4
Lcdo Univ o arqu o inge sup	475	5,3	87	6,2	50	3,8	22	1,4	0	0	407	6,9	49	22,9	3	13,6	1.112	5,3	22.229	12,4	23.341	11,7
Titula estudio sup no universi	10	0,1	4	0,3	2	0,2	3	0,2	0	0	0	0	0	0	0	0	19	0,1	202	0,1	221	0,1
Doctorado y postgrado	68	0,8	4	0,3	4	0,3	5	0,3	0	0	70	1,2	6	2,8	1	4,5	158	0,8	4.553	2,5	4.711	2,4
Sin clasificar/ Desconocido	4	0	0	0	2	0,2	2	0,1	0	0	0	0	1	0,5	0	0	9	0	251	0,1	260	0,1
TOTALES	8.908	100	1.395	100	1.324	100	1.622	100	1.564	100	5.857	100	214	100	22	100	20.985	100	178.598	100	199.583	100

Nivel de estudios de la población extranjera, española y total de Pamplona

Gráfico - Totales Cuadro 22

Año 2014 (diciembre)



II-5 PROCESOS DE NACIONALIZACIÓN

(CUADROS: 23 - 23.2)

Nacionalizaciones de extranjeros
en Pamplona (diciembre 2014)

CUADRO 23

AÑO	N ° PAÍSES	NACIONALI- ZACIONES
1992	3	3
1993	8	18
1994	12	24
1995	13	30
1996	22	82
1997	5	6
1998	17	33
1999	42	214
2000	21	78
2001	24	88
2002	29	173
2003	30	212
2004	30	202
2005	48	713
2006	41	903
2007	38	1.420
2008	39	1.131
2009	43	1.495
2010	42	1.180
2011	58	1.613
2012	52	844
2013	52	2.360
2014	53	1.366
Total		14.188

Nacionalizaciones de extranjeros en Pamplona (orden alfabético) (diciembre 2014)

CUADRO 23.1

PAÍSES	1992-2001	2002-2006	2007-2013	2014
Albania	1	1	0	
Alemania	11	4	6	
Andorra	0	1	0	
Angola	0	0	1	
Antigua y Barbuda	1	0	0	
Argelia	0	6	149	59
Argentina	54	77	166	22
Armenia	0	0	3	3
Austria	0	0	1	
Australia	5	3	1	
Bélgica	4	4	1	
Belice	0	0	1	
Benin	0	0	4	1
Bielorrusia (Belarus)	0	7	1	
Bolivia	0	21	991	352
Bosnia y Herzegovina	0	0	1	
Brasil	8	29	156	33
Bulgaria	0	1	10	11
Burkina Faso	2	11	6	
Cabo Verde	1	3	1	
Camerún	0	0	8	1
Canadá	2	2	1	
Chad	0	0	1	
Chile	28	48	103	14
China	11	15	32	3
Chipre	1	0	0	
Colombia	27	292	1.510	104
Congo	0	7	34	5
Costa Rica	1	2	3	3
Cuba	8	45	123	34
Dinamarca	1	0	0	
Dominica	1	1	2	1
Ecuador	6	931	3.895	146
EE UU	12	16	21	4
Egipto	0	1	21	4
El Salvador	1	2	9	4
Estonia	0	1	0	
Etiopía	0	0	5	1
Filipinas	7	2	7	
Finlandia	1	1	0	
Francia	56	24	23	1
Ghana	0	4	54	34
Grecia	1	1	1	
Guatemala	2	1	6	6
Guinea	0	1	41	8
Guinea Bissau	0	0	12	2
Guinea Ecuatorial	1	4	24	1
Haití	1	0	0	
Honduras	0	2	30	15
Hungría	1	0	0	
India	0	5	1	
Indonesia	0	0	1	
Irak	0	1	0	
Irán	2	0	1	
Irlanda	3	0	1	
Italia	5	4	17	6
Japón	0	0	1	
Jordania	2	1	0	

PAÍSES	1992-2001	2002-2006	2007-2013	2014
Kazajstan	0	0	1	2
Kirguistán	0	0	1	
Laos	2	0	0	
Libano	0	0	1	
Liberia	0	2	6	
Lituania	0	0	1	
Madagascar	0	2	0	
Malí	0	0	35	3
Malta	1	0	0	
Marruecos	23	55	270	85
Mauritania	0	0	6	2
México	6	18	47	6
Moldavia	0	1	33	12
Namibia	0	0	1	
Nepal	0	0	2	
Nicaragua	2	0	7	18
Níger	0	0	1	
Nigeria	0	3	69	28
Países Asia Sin Relación	0	2	2	
Países Bajos	3	1	3	
Pakistán	0	3	15	15
Panamá	3	6	8	
Paraguay	0	1	24	4
Perú	27	144	1.063	139
Polonia	4	2	18	1
Portugal	61	90	122	17
Reino Unido	10	4	8	
República Checa	0	0	1	
Repúb. Demo. Congo	0	1	10	3
Repúb. Demo. Yemen	1	0	0	
Repúb. Dominicana	62	182	502	76
Ruanda	0	1	0	
Rumania	1	5	7	9
Rusia	1	19	32	7
S Vicente y Las Granadinas	0	0	1	
Santa Lucía	0	3	0	
Senegal	7	16	82	21
Serbia	0	0	1	
Serbia-Montenegro	0	0	1	
Sierra Leona	0	0	2	
Siria	2	2	1	
Sudáfrica	0	0	3	
Sudán del Sur	0	1	1	
Suiza	6	2	1	
Swazilandia	0	0	0	1
Taiwan	0	0	1	
Tanzania	0	0	1	
Togo	0	1	0	
Túnez	1	0	7	1
Turquía	0	0	3	1
Ucrania	0	4	29	18
URSS	1	7	0	
Uruguay	12	7	29	1
Venezuela	24	30	71	9
Vietnam	15	3	3	
Zimbabwe	0	1	0	
Consta/1/200	33	2	23	9
TOTAL	576	2.203	10.043	1.366

Nacionalizaciones de extranjeros en Pamplona (orden numérico) (diciembre 2014)

CUADRO 23.2

PAÍSES	2014	PAÍSES	2014	PAÍSES	1992-2014	PAÍSES	1992-2014
Bolivia	352	Austria		Ecuador	4.979	Armenia	6
Ecuador	146	Australia		Colombia	1.933	Etiopía	6
Perú	139	Bélgica		Perú	1373	India	6
Colombia	104	Belice		Bolivia	1.364	Benin	5
Marruecos	85	Bielorrusia (Belarus)		Repúb. Dominicana	822	Cabo Verde	5
Repúb. Dominicana	76	Bosnia y Herzegovina		Marruecos	433	Canadá	5
Argelia	59	Burkina Faso		Argentina	319	Dominica	5
Cuba	34	Cabo Verde		Portugal	289	Siria	5
Ghana	34	Canadá		Brasil	226	Irlanda	4
Brasil	33	Chad		Argelia	214	Países Asia Sin Relación	4
Nigeria	28	Chipre		Cuba	210	Turquía	4
Argentina	22	Dinamarca		Chile	193	Grecia	3
Senegal	21	Estonia		Venezuela	140	Irán	3
Nicaragua	18	Filipinas		Senegal	129	Jordania	3
Ucrania	18	Finlandia		Francia	104	Kazajstan	3
Portugal	17	Grecia		Nigeria	100	Sudáfrica	3
Honduras	15	Haití		Ghana	92	Albania	2
Pakistán	15	Hungría		México	77	Finlandia	2
Chile	14	India		Sin especificar/No Consta/1/200	69	Laos	2
Moldavia	12	Indonesia		China	61	Madagascar	2
Bulgaria	11	Irak		Rusia	59	Nepal	2
Rumania	9	Irán		EE UU	53	Sierra Leona	2
Venezuela	9	Irlanda		Uruguay	52	URSS	2
Sin especificar/No Consta/1/200	9	Japón		Guinea	50	Andorra	1
Guinea	8	Jordania		Ucrania	48	Angola	1
Rusia	7	Kirguistán		Honduras	47	Antigua y Barbuda	1
Guatemala	6	Laos		Congo	46	Austria	1
Italia	6	Líbano		Moldavia	46	Belice	1
México	6	Liberia		Malí	38	Bosnia y Herzegovina	1
Congo	5	Lituania		Pakistán	33	Chad	1
EE UU	4	Madagascar		Italia	32	Chipre	1
Egipto	4	Malta		Guinea Ecuatorial	30	Dinamarca	1
El Salvador	4	Namibia		Paraguay	29	Estonia	1
Paraguay	4	Nepal		Nicaragua	27	Haití	1
Armenia	3	Niger		Egipto	26	Hungría	1
China	3	Países Asia Sin Relación		Polonia	25	Indonesia	1
Costa Rica	3	Países Bajos		Bulgaria	22	Irak	1
Malí	3	Panamá		Reino Unido	22	Japón	1
Repúb. Demo. Congo	3	Reino Unido		Rumania	22	Kirguistán	1
Guinea Bissau	2	República Checa		Alemania	21	Líbano	1
Kazajstan	2	Repúb. Demo. Yemen		Burkina Faso	19	Lituania	1
Mauritania	2	Ruanda		Vietnam	19	Malta	1
Benin	1	Santa Lucía		Panamá	17	Namibia	1
Camerún	1	S Vicente y Las Granadinas		El Salvador	16	Niger	1
Dominica	1	Serbia		Filipinas	16	República Checa	1
Etiopía	1	Serbia-Montenegro		Guatemala	15	Repúb. Demo. Yemen	1
Francia	1	Sierra Leona		Guinea Bissau	14	Ruanda	1
Guinea Ecuatorial	1	Siria		Repúb. Demo. Congo	14	Santa Lucía	1
Polonia	1	Sudáfrica		Suiza	10	Serbia	1
Swazilandia	1	Sudán del Sur		Australia	9	Serbia-Montenegro	1
Túnez	1	Suiza		Bélgica	9	Sudán del Sur	1
Turquía	1	Taiwán		Camerún	9	Swazilandia	1
Uruguay	1	Tanzania		Costa Rica	9	Taiwán	1
Albania		Togo		Túnez	9	Tanzania	1
Alemania		URSS		Bielorrusia (Belarus)	8	Togo	1
Andorra		Vietnam		Liberia	8	Zimbabwe	1
Angola		Zimbabwe		Mauritania	8	S Vicente y Las Granadinas	0
Antigua y Barbuda		TOTAL	1.366	Países Bajos	7	TOTAL	14.188

III.- CONCLUSIONES - COMENTARIOS

III-1 PRESENCIA POR PAÍSES Y ÁREAS GEOGRÁFICAS

III-2 DISTRIBUCIÓN POR GRUPOS DE EDAD Y SEXO:
GRÁFICOS Y PIRÁMIDES

III-3 DISTRIBUCIÓN ESPACIAL DE LA POBLACIÓN
EXTRANJERA

A.- POR BARRIOS
B.- POR NACIONALIDADES

III-4 NIVEL DE ESTUDIOS

III-5 PROCESOS DE NACIONALIZACIÓN

III-1 PRESENCIA POR PAÍSES Y ÁREAS GEOGRÁFICAS

A finales de diciembre de 2011 se alcanzó la cifra más alta de personas **nacidas** en el extranjero y residentes en Pamplona: 34.677, el 17,4%; esa cifra descendió en diciembre de 2012 a 33.865, el 17,1%, y volvió a bajar a 33.482 en diciembre de 2013, significando el 16,9%, sin embargo, a lo largo de 2014 ha crecido de nuevo el número de los nacidos en el extranjero hasta los 34.008, el 17%, fruto de las altas tasas de nacionalizaciones. (Cuadro 1)

Por otra parte, durante el año 2014 han descendido los extranjeros empadronados en Pamplona: a finales del año 2013 eran 21.653 y en diciembre de 2014 son 21.002. Esto supone 651 personas menos.

Este cambio se puede explicar, principalmente, por tres razones: En primer lugar, por un descenso del flujo inmigratorio en los últimos meses; en segundo lugar, por la nacionalización como españoles de bastantes extranjeros; y, en tercer lugar, porque se ha activado un proceso de retorno de estas personas hacia sus países de origen o traslado hacia otros lugares bien sean en España u otras zonas del mundo. Todo ello originado, muy probablemente, por la gravísima crisis económica en la que estamos inmersos en los últimos años. (Cuadro 3)

La última cifra de población extranjera 21.002 (10,5%) se puede desagregar de la siguiente manera: El 4,4% pertenece a personas procedentes de la Unión Europea y de otros países desarrollados asimilados al nuestro, y el restante 6,1% corresponde a población del resto de países.

Según datos de finales de diciembre de 2014 residen entre nosotros personas provenientes de 131 países diferentes, uno más que en el informe anterior. Los búlgaros con 3.157 individuos son el colectivo nacional más numeroso, seguido de los rumanos con 2.751 personas. Los portugueses con 1.132 se sitúan en tercer lugar y lo hacen en cuarto puesto los ecuatorianos con 1.115. A continuación se encuentran los marroquíes y bolivianos con 1.077 y 1.003 personas respectivamente. Y ya, por debajo del millar, los chinos (820), colombianos (710) y ucranianos (706). El resto de países, hasta completar la lista, tienen cifras de menor cuantía que las señaladas. (Cuadro 3)

En el transcurso de este último informe, y dentro del descenso moderado de la población empadronada como inmigrante, las variaciones más significativas son las siguientes: el ascenso pequeño de rumanos (172); así como el descenso considerable de la población de origen iberoamericano, bolivianos (299), ecuatorianos (181), peruanos (152) y colombianos (125). (Cuadro 3)

Contabilizando solamente los países cuya cifra de inmigrantes está por encima de mil (1.000), seis en total y que son -Bulgaria, Rumania, Portugal, Ecuador, Marruecos y Bolivia-, se llega al 48,7% de los extranjeros residentes en Pamplona. El número de países con ciudadanos conviviendo entre nosotros asciende a 131 en total, coexistiendo en nuestra ciudad una amplia diversidad étnica y cultural. (Cuadro 3)

El grupo de países no comunitarios cuya cifra superan los mil habitantes (1.000) está ahora conformado tan sólo por tres países: Ecuador (1.115), Marruecos (1.077) y Bolivia (1.003), agrupando el 26,4% de la inmigración "No comunitaria" en Pamplona. El peso de los países latinoamericanos va en descenso progresivo con relación al total de los extranjeros aunque aumenta su presencia sociodemográfica tras las nacionalizaciones. (Cuadros: 4; 23.1; 23.2)

Estudiando en otro grupo la población extranjera de "Europa Comunitaria" se observa que Bulgaria (3.157), Rumania (2.751) y Portugal (1.132) son los países que tienen un mayor número de residentes entre nosotros. Entre los tres citados suponen el 79,2% de los comunitarios. A pesar de la larga crisis económica que atraviesa España, en este último año (diciembre 2013-diciembre de 2014) ha aumentado un poco el número de rumanos (172) y se han mantenido estables búlgaros y portugueses. Al margen de los tres países citados son los italianos (449), polacos (312), franceses (307), británicos (252) y alemanes (194) los comunitarios que en mayor número viven entre nosotros. La población de los países europeos más desarrollados es prácticamente estable en los últimos años aunque en este último ha aumentado ligeramente en todas las nacionalidades citadas. (Cuadro 5)

Teniendo en cuenta las grandes Áreas Geográficas, y como referencia temporal diciembre de 2014, se observa lo siguiente: En este último año los procedentes de "Europa Comunitaria" han crecido ligeramente en 202 personas, y representan el 42,4% de los inmigrantes. Han descendido mucho los oriundos de "América Latina" que han perdido 901 personas y ahora representan el 27,9%. Los

procedentes del resto de zonas, a saber: "Europa no Comunitaria", "Magreb", "Resto de África" y "Asia" son muchos menos numerosos y se han mantenido prácticamente estables a lo largo de 2014, cuentan con proporciones entre el 6% y 7,7% según las diferentes áreas. (Cuadro 7)

Tomando como punto de partida la fecha de diciembre de 2001 (cuadro 8), y comparándola con la actual, diciembre de 2014, se aprecian variaciones considerables en la evolución de la población extranjera procedente de todas las áreas geográficas. Se destacan las siguientes:

- Los procedentes de "América Latina" tienen en este momento una presencia del 98,9% respecto a 2001, es decir, hay menos población empadronada como inmigrante de origen latino americano que en 2001; y, además, su tendencia sigue a la baja respecto a años anteriores.
- Los extranjeros originarios de "Europa Comunitaria" se sitúan con relación al 2001 en el 635,8%, siendo la región que ha tenido un incremento más elevado de todas, debido, principalmente, a la entrada en la Unión Europea de países como Bulgaria y Rumania. En este último año se ha detectado un ligero crecimiento (202).
- Los procedentes de "Europa no comunitaria", "Magreb", "Resto de África" y "Asia" tienen en la actualidad las siguientes cifras respecto de 2001: 129,5%, 213,3%, 295,8% y 444,3%, respectivamente. (Cuadro 8)
- Como se ve los ritmos de llegada han sido muy diferentes. Por otra parte, en este último año ha habido un descenso de empadronados en casi todos los grupos de nacionalidad citados, con excepción de los europeos comunitarios. (Cuadro 8)

Al final del informe se incluyen dos tablas: **Una** con todos los países de procedencia de los extranjeros empadronados en Pamplona ordenados por número de habitantes; **Otra** con el conjunto de los países por orden alfabético. De este modo se puede conocer la diversidad de lugares de procedencia y el peso que tienen sus habitantes en el conjunto de la población. (Anexos: 1; 2)

III-2 DISTRIBUCIÓN POR GRUPOS DE EDAD Y SEXO: GRÁFICOS Y PIRÁMIDES

Analizando los datos de los extranjeros por grupos de edades y sexo se advierte que la cohorte de 19-40 años es, con diferencia, la más numerosa, el 53,4% del total. Y, por el contrario, es muy escasa la presencia de personas mayores de 65 años, en torno al 2,3%. Las variaciones de la estructura por edades de los extranjeros son mínimas. (Cuadro 9)

Las diferencias entre sexos son también pequeñas si se refiere al conjunto de la población extranjera en Pamplona: 51,1% de hombres frente al 48,9% de mujeres; aunque esta distribución sufre variaciones según las nacionalidades de procedencia. (Cuadro 9)

Sin embargo si se analizan, por separado y comparativamente, los extranjeros procedentes de la "Comunidad Europea", los del "Resto del Mundo" y los "Pamploneses" *CON RELACIÓN A LOS GRUPOS DE EDADES* se aprecian algunos rasgos diferentes:

- Tanto los europeos comunitarios como los extranjeros procedentes de los restantes países del mundo son poblaciones jóvenes, pero destacan, especialmente, los del "**Resto del Mundo**" ya que el 58,4% tiene entre 19-40 años, la presencia de niños es alta, 16,6%, y es mínimo el número de personas mayores de 65 años, 1,7%. (Cuadros: 10; 11)
- Los "**Europeos Comunitarios**" residentes entre nosotros son, desde el punto de vista de su estructura por edades, una población algo más madura que la procedente del "Resto del Mundo" ya que la proporción de individuos en el grupo de 41-65 años es del 33,9% frente al 23,3% de los originarios del resto del mundo. (Cuadros: 10; 11)
- Y, por su parte, los "**Pamploneses**" son un colectivo muchísimo más envejecido que los extranjeros, sean europeos o del resto del mundo. Esta diferencia, en lo que respecta al envejecimiento de los distintos colectivos poblacionales, es especialmente llamativa en el caso de la cohorte de mayores de 65 años donde los pamploneses alcanzan el 22,2%, y los extranjeros, tanto europeos

como del resto del mundo, oscilan entre el 3,2% y el 1,7%, según los casos. (Cuadros: 10; 11; 12)

Por otra parte, *CON RELACIÓN A LA DISTRIBUCIÓN POR SEXOS* (cuadros: 10; 11; 12), se observan los siguientes datos según los colectivos:

- ❑ En los procedentes de la "**Comunidad Europea**" la proporción de hombres es un 52,4% frente al 47,6% de mujeres.
- ❑ Entre los extranjeros procedentes del "**Resto del Mundo**" el equilibrio entre sexos es casi total, 50,2% / 49,8%.
- ❑ Los pamploneses de "**Nacionalidad Española**" se distribuyen con un 47,2% de hombres y un 52,8% de mujeres.

Estudiando comparativamente **las pirámides de población** de los "**extranjeros**" y de los "**pamploneses**" (cuadros: 14; 15), se observan las siguientes cuestiones:

- ❑ En las cuatro primeras cohortes, de **0-4** hasta **15-19** años, la proporción de extranjeros y pamploneses es bastante similar, oscilando entre el 3,5% y 5,7% en cada una de ellas, si bien en el caso de los extranjeros se percibe un ligero repunte de los comprendidos entre 0-4 años.
- ❑ De los **20-24** y **hasta los 40-44** años la proporción de extranjeros es mucho más elevada: el 60,0% de los extranjeros empadronados en Pamplona se concentra en dicho intervalo mientras que la cifra de pamploneses es del 29,7%. Está claro que los extranjeros que llegan hasta aquí son jóvenes que intentan emprender un proyecto de vida.
- ❑ A partir de **55-59** años la presencia de extranjeros es escasa, un 8,8% frente al 36,4% de los pamploneses.

La consecuencia principal de la llegada de extranjeros a nuestra ciudad, en términos demográficos, es el rejuvenecimiento de la estructura (pirámide) de su población, hecho que puede observarse comparando los cuadros 14, 15 y 16 y sus correspondientes pirámides.

En el cuadro-pirámide 17 se puede apreciar detallada y gráficamente lo que aporta la población extranjera al conjunto de la población de Pamplona.

Otra manera de apreciar con nitidez la diferencia entre población de origen extranjero y española es comparándola por **grandes grupos de edad**. Tomando los datos de la última medición –finales de diciembre de 2014- (cuadro 18), se observa lo siguiente:

- La proporción de niños **entre 0-14 años** es parecida en los dos colectivos, el 13,3% para los extranjeros y 14,1% entre los pamploneses.
- En el **grupo de 15-64**, sin embargo, la proporción de extranjeros es del 84,1% frente al 62,3% de los pamploneses.
- En la cohorte de **mayores de 65 años** la población extranjera tienen una representación mínima del 2,6% a diferencia del 23,5% de los pamploneses.

También se analiza la distribución **por sexos** de las personas procedentes de los diferentes países, observándose algunos desequilibrios. Predominan los hombres entre los países de religión islámica del continente africano, principalmente Argelia, Marruecos y Senegal y Ghana; del continente asiático destaca, sobremanera, la proporción de hombres de origen pakistaní. Igualmente predominan los hombres de algunos países de la Unión Europea, más en concreto de Portugal. En cuanto a las mujeres, tienen mayor presencia las procedentes de algunos países iberoamericanos como Brasil, México y Bolivia pero en especial Nicaragua y Honduras, y las de algunos países del Este de Europa como Rusia y Ucrania. En el resto de países estudiados tiene lugar un equilibrio razonable entre sexos. Estas cifras se vienen manteniendo con algunas oscilaciones en los últimos años. (Cuadro 19)

III-3 DISTRIBUCIÓN ESPACIAL DE LA POBLACIÓN EXTRANJERA SEGÚN BARRIOS Y NACIONALIDADES

A.- POR BARRIOS

El conocimiento de la distribución de la población extranjera por barrios es muy interesante ya que estos son espacios naturales de relaciones sociales y con los que sus residentes se sienten bien identificados. Su delimitación tanto geográfica como sociológica aporta una visión precisa de los extranjeros en la ciudad. Según datos de finales de diciembre de 2014, el barrio con mayor proporción de extranjeros es Buztintxuri-Euntzetxiki, espacio en proceso de poblamiento donde los extranjeros representan el 18,9%. Le siguen a cierta distancia Milagrosa-Arrosadia, 16,7% y Etxabakoitz, 16,6%. Con una presencia algo menor se encuentran los barrios de San Jorge-Sanduzelai con el 15,4%, Azpilagaña y Rochapea con el 11,8% cada uno y Casco Viejo con el 10,8%. El resto de espacios urbanos tienen registros menores que los citados. En resumen, se confirma en este último año un nuevo descenso de la población empadronada como inmigrante en todos los barrios de la ciudad. (Cuadro 20)

El asentamiento de los extranjeros por barrios es mayor, proporcionalmente hablando, en las zonas periféricas de Pamplona (a excepción de Mendillorri) en las que el precio de la vivienda, bien en régimen de compra o de alquiler, resulta más asequible. Estas diferencias de reparto porcentual por barrios están disminuyendo desde hace algún tiempo, lo que se valora positivamente pues confirma el reparto de los inmigrantes por toda la ciudad. (Cuadro 20)

Por último, reseñar una vez más que, aunque las proporciones de extranjeros siguen siendo más altas en unos barrios que en otros, la convivencia es completamente normal en todos ellos y en el conjunto de la ciudad.

B.- POR NACIONALIDADES

Se ha querido, finalmente, reflejar la distribución de los extranjeros por nacionalidades en el entorno urbano. El objetivo de este análisis es saber si los procedentes de algunos países en concreto habitan de manera preferente en determinados barrios de la ciudad. Analizando los últimos datos, y ciñéndonos a las quince nacionalidades con mayor número de personas empadronadas (cuadro 21), los resultados son los siguientes:

- Los procedentes de **América del Sur** -Ecuador, Bolivia, Colombia y Perú-, que constituyen un grupo muy numeroso y se pueden considerar como comunidad diferenciada, se distribuyen por todos los barrios de la ciudad. Sin embargo están más presentes en Rochapea, Milagrosa-Arrosadia e Iturrama. Desagregando por países se puede resaltar lo siguiente:
 - Los **ecuatorianos** tienen una presencia destacada en Milagrosa-Arrosadia, 18,3%, y en Iturrama, 16%.
 - Los **bolivianos** se concentran de manera muy significativa en el Ensanche y en el Casco Viejo, el 38,4% convive entre estos dos barrios y el 19,7% lo hace en Milagrosa-Arrosadia.
 - Los **colombianos** se agrupan en Milagrosa y Rochapea, 11,5%, seguido de San Juan, 10,8%. Siendo uno de los colectivos mejor repartidos por todo el espacio urbano.
 - Los **peruanos** se distribuyen un poco más en Iturrama, 14%, seguido de Rochapea, 11,7%, y de Milagrosa-Arrosadia, 11%.
 - Los **brasileños** se concentran sobre todo en Rochapea, 13,7%, Ermitagaña-Mendebaldea y Milagrosa-Arrosadia con el 11,6% en cada uno de ellos.
 - Los **dominicanos** se ubican, principalmente, en Rochapea con un porcentaje del 18,9%, y, en menor medida, en San Jorge-Sanduzelai, 16,4%, y San Juan, 16,2%.

- Entre los provenientes de **Europa del Este**: Bulgaria, Rumania (pertenecientes a la Unión Europea), Ucrania y Moldavia se observa lo siguiente:
 - Los **búlgaros** residen preferentemente en Rochapea, 19,8%, Chantrea, 13,6%, y San Jorge-Sanduzelai, 10,7%.

- Los **rumanos** en Rochapea, 15,3%, y Milagrosa-Arrosadia, 14,5%.
 - Los **ucranianos** en San Juan, 16,1%, Buztintxuri-Euntzetxiki, y Milagrosa-Arrosadia con el 12,6% en cada uno de los barrios.
 - Los **moldavos** en Buztintxuri-Euntzetxiki, 17,3%, seguido de Iturrama, 13,6%, etc.
- Los **portugueses**, por su parte, se concentran en Rochapea, 26,4%, y, en menor proporción, en Buztintxuri-Euntzetxiki, 14,9%.
 - Los procedentes del Magreb -**marroquíes** y **argelinos**- tienen una presencia más significativa en los siguientes barrios:
 - En Rochapea residen, con un 17,3% y un 21%, respectivamente, tanto **marroquíes** como **argelinos**.
 - En Milagrosa-Arrosadia se encuentra en torno al 14,4% de los **marroquíes** y el 12,7% de los **argelinos** asentados en nuestra ciudad.
 - En San Jorge-Sanduzelai destaca el 13,3% de los **marroquíes** y el 15,5% de los **argelinos** residentes en Pamplona.
 - Los **nigerianos** habitan, preferentemente, en Rochapea con el 23,5% y en San Jorge-Sanduzelai y Chantrea con el 18,9% y 18,8%, respectivamente.
 - Los **chinos** se reúnen de modo considerable en Iturrama, 19,6%, en San Juan, 16,7%, y en Milagrosa-Arrosadia, 14%.

Como resumen, se puede sostener que aun existiendo en la actualidad diferencias en el asentamiento por barrios según nacionalidades, éstas no son demasiado grandes según países de origen, existiendo una convivencia perfectamente normal entre todos ellos. Probablemente, su relativa desigual distribución tendrá que ver más con las posibilidades de acceso a la vivienda -según zonas- que con una tendencia social a agruparse por nacionalidades. Entre unos informes y otros se producen pequeñas modificaciones en las tasas de reparto de los extranjeros por barrios, lo que refleja cierta movilidad de unas zonas a otras de la ciudad provocadas, seguramente, por la búsqueda de nuevas condiciones de habitabilidad. (Cuadro 21)

III-4 NIVEL DE ESTUDIOS

La información sobre el nivel formativo-educativo de los extranjeros se ha establecido atendiendo a dos criterios:

- **Primero**, referido a los estudios terminados según nomenclátor del Padrón de Habitantes, información auto cumplimentada.
- **Segundo**, de carácter geográfico en función de las Grandes Áreas Geográficas de procedencia.

Ambos criterios de clasificación y agrupación nos permiten realizar varias comparaciones:

- Entre los extranjeros según Áreas geográficas.
- Entre el total de extranjeros y algunas de las Áreas de procedencia.
- Entre extranjeros y españoles como comunidades diferenciadas.

Se presenta, en primer lugar, la distribución del nivel de estudios de todos los extranjeros en general (cuadro 22):

- **"Primaria Incompleta y/o Certificado Escolar"**: 41,5%
- **"ESO y Graduado Escolar"**: 23,4%
- **"Sin Estudios"**: 12,2%.
- **"Bachiller Superior"**: 9,4%
- **"Estudios Universitarios"**: alrededor del 8% en sus diferentes niveles.

El análisis comparativo de los estudios de los extranjeros por Áreas Geográficas, dejando a un lado Oceanía y América del Norte ya que el número de residentes entre nosotros es muy bajo y no permite

hacer comparaciones con garantías, es el siguiente: **Inicialmente los porcentajes observados, según niveles de estudios, son bastante parecidos en los extranjeros procedentes de todas las Áreas.** Cabe señalar, sin embargo, que en el apartado "**Sin estudios**" el porcentaje es un poco más elevado entre los oriundos de África con distribuciones entre el 15,4% (Magreb), 14,7% (África sin Magreb) y Asia 16,7% frente a la media de la categoría que ha sido del 12,2%; Este dato ha mejorado con relación al informe anterior, es decir, las diferencias se han reducido. También en el apartado "**Primaria incompleta-Certificado Escolar**", los procedentes de África tienen un porcentaje más alto que la media, en torno al 51%. En el resto de categorías se han encontrado, también, algunas diferencias pero poco significativas en relación con informes anteriores, de modo que no merece la pena extenderse en más comentarios y se recomienda la lectura del cuadro correspondiente. (Cuadro 22)

Finalmente comparando a los extranjeros con los españoles, como comunidades diferenciadas en relación con su nivel de estudios, se perciben las siguientes variaciones: La distribución de los que "**No saben ni leer ni escribir**" es poco significativa según nacionalidad; Sin embargo en el apartado "**Sin estudios**" la proporción de los españoles es mayor, 16,9%, frente al 12,2% de los extranjeros, posiblemente este dato tenga explicación en el envejecimiento de la población autóctona; Cambia la situación en el apartado "**Primaria incompleta, Certificado escolar**" con el 41,5% los extranjeros y el 10,2% de los españoles; Y es en los niveles de "**Formación profesional**", "**Bachiller superior**" y "**Estudios universitarios**", tanto medios como superiores, cuando sí se detecta más alta proporción entre los autóctonos que entre los extranjeros.

En resumen: el 64,9% de las personas extranjeras residentes en Pamplona tienen un nivel de estudios equivalente a los catalogados como "Certificado escolar/Eso/Graduado escolar"; en estos mismos niveles la proporción de los pamploneses es del 34,3%. Tomando como punto de comparación los estudios medios y universitarios es donde se observa que los españoles alcanzan niveles más elevados que los extranjeros: En FP II 4,4% frente a 1,1%; en BUP 11,7% por 9,4%; y, por último, en los estudios universitarios 24% por un 8% de los extranjeros. Conclusión: cuanto más alto es el nivel de estudio mayor es el diferencial entre nativos y extranjeros, pero las diferencias de nivel educativo entre inmigrantes y españoles se van reduciendo, afortunadamente. (Cuadro 22)

III-5 PROCESOS DE NACIONALIZACIÓN

En el cuadro 23 se presentan las cifras sobre nacionalizaciones. Desde el año 1992 hasta finales de diciembre de 2014 el número de nacionalizados como españoles se eleva a 14.188. Este proceso ha tenido distinta importancia en el período analizado. Hasta el 2001, inclusive, los casos han sido muy poco relevantes. Entre el 2002 y 2004 se advierte un ligero incremento que repunta con más fuerza en los años 2005 y 2006 llegando a 713 y 903 casos, respectivamente. Entre los años 2007 y 2011 las nacionalizaciones alcanzan cifras importantes entre 1.131 y 1.613 individuos según el año. En el año 2012 la cifra descendió hasta los 844, lo que supone un 50% menos que en el año anterior, para volver a crecer en 2013 hasta 2.360 nacionalizados, debido posiblemente a algún ajuste administrativo. En el año 2014 se han registrado 1.366 nacionalizaciones con lo que se mantiene la tendencia detectada a partir de los últimos ocho años. (Cuadro 23)

Otro aspecto relevante es el conocimiento de dicho proceso según nacionalidades de procedencia. Se observa, en este sentido, una gran diferencia en el número de nacionalizaciones según países, siendo los ciudadanos de origen iberoamericano los que están obteniendo en mayor proporción la nacionalidad española. Ello es debido a las condiciones legales bilaterales existentes entre los diferentes estados iberoamericanos y España, especialmente favorables en este sentido. El país con más alta proporción de nacionalizados es Ecuador con un total de 4.979 personas que han obtenido la nacionalidad española; seguido de Colombia: 1.933; Perú: 1.373; Bolivia: 1.364; y República Dominicana: 822, etcétera. Durante el año 2014 ha destacado el número de nacionalizaciones de bolivianos (352). Los requisitos y condiciones legales, muchos más exigentes para los ciudadanos procedentes de otras zonas, tienen que ver con la diferencia en las cifras de nacionalizados según países. (Cuadros: 23.1; 23.2)

La principal conclusión de este proceso de nacionalizaciones, respecto al conjunto de la población de Pamplona, es que estas personas desaparecen del Padrón Municipal de la categoría de inmigrantes/extranjeros y pasan a engrosar la cifra de españoles. Lo que no quita que los nacionalizados sigan formando parte sociológicamente, durante mucho tiempo, de sus comunidades de origen.

ANEXOS

1 PAÍSES PROCEDENCIA DE EXTRANJEROS SEGÚN POBLACIÓN

2 PAÍSES PROCEDENCIA DE EXTRANJEROS POR ORDEN ALFABÉTICO

1 Países procedencia de extranjeros según población (diciembre 2014)

PAÍSES	Total
BULGARIA	3.157
RUMANIA	2.750
PORTUGAL	1.131
ECUADOR	1.114
MARRUECOS	1.077
BOLIVIA	1.003
CHINA	820
COLOMBIA	710
UCRANIA	706
PERU	607
NIGERIA	550
REPUBLICA DOMINICANA	550
ARGELIA	534
BRASIL	519
ITALIA	449
MOLDAVIA	433
POLONIA	309
FRANCIA	307
SENEGAL	275
GHANA	257
REINO UNIDO	252
PAKISTAN	230
RUSIA	213
MEXICO	195
ALEMANIA	194
ESTADOS UNIDOS DE AMERICA	191
NICARAGUA	171
ARGENTINA	165
CUBA	162
HONDURAS	153
VENEZUELA	148
CHILE	114
MALI	93
CAMERUN	75
IRLANDA	73
NO CONSTA	72
PARAGUAY	72
GUINEA	71
JAPON	65
CONGO	64
PAISES BAJOS	62
GUATEMALA	52
EL SALVADOR	45
FILIPINAS	42
URUGUAY	36
EGIPTO	31
HUNGRIA	30
GUINEA ECUATORIAL	29
COSTA RICA	26
LITUANIA	26
REPUBLICA CHECA	24
CANADA	23
NEPAL	23
AUSTRIA	22
BELGICA	20
COREA	19
MAURITANIA	19
OTROS PAISES DE ASIA	19
BANGLADESH	18
GEORGIA	18
INDIA	18
AUSTRALIA	17
KENIA	17
PANAMA	17
SUIZA	16
GUINEA-BISSAU	15

PAÍSES	Total
LETONIA	15
SERBIA	15
SUECIA	14
GRECIA	12
TUNEZ	12
ALBANIA	11
REPUBLICA ESLOVACA	10
BELARUS	9
CROACIA	9
IRAN	9
ANGOLA	8
COSTA DE MARFIL	8
NORUEGA	8
REP. DEMOCRATICA DEL CONGO	8
TAILANDIA	6
TOGO	6
APÁTRIDAS	5
DINAMARCA	5
INDONESIA	5
NUEVA ZELANDA	5
TURQUIA	5
UGANDA	5
ANDORRA	4
ARMENIA	4
BENIN	4
BURKINA FASO	4
ESLOVENIA	4
ESTONIA	4
FINLANDIA	4
LIBANO	4
SIERRA LEONA	4
CABO VERDE	3
CHIPRE	3
JORDANIA	3
MOZAMBIQUE	3
NAMIBIA	3
CHAD	2
ETIOPIA	2
IRAQ	2
KIRGUISTAN	2
MADAGASCAR	2
MALTA	2
SAN CRISTOBAL Y NIEVES	2
VIETNAM	2
ARABIA SAUDITA	1
BAHREIN	1
BELICE	1
COREA DEL NORTE (REP. POP)	1
GAMBIA	1
GRANADA	1
ISLANDIA	1
ISRAEL	1
KAZAJSTAN	1
LIBERIA	1
LIECHTENSTEIN	1
MAURICIO	1
OTROS PAISES DE AFRICA	1
RUANDA	1
SERBIA-MONTENEGRO	1
SINGAPUR	1
SIRIA	1
SUDAFRICA	1
TADYIKISTAN	1
TAIWAN	1
TANZANIA	1
UZBEKISTAN	1
TOTAL	20.994

2 Países procedencia extranjeros por orden alfabético (diciembre 2014)

PAÍSES	Total
ALBANIA	11
ALEMANIA	194
ANDORRA	4
ANGOLA	8
APÁTRIDAS	5
ARABIA SAUDITA	1
ARGELIA	534
ARGENTINA	165
ARMENIA	4
AUSTRALIA	17
AUSTRIA	22
BAHREIN	1
BANGLADESH	18
BELARUS	9
BELGICA	20
BELICE	1
BENIN	4
BOLIVIA	1.003
BRASIL	519
BULGARIA	3.157
BURKINA FASO	4
CABO VERDE	3
CAMERUN	75
CANADA	23
CHAD	2
CHILE	114
CHINA	820
CHIPRE	3
COLOMBIA	710
CONGO	64
COREA	19
COREA DEL NORTE (REP. POP)	1
COSTA DE MARFIL	8
COSTA RICA	26
CROACIA	9
CUBA	162
DINAMARCA	5
ECUADOR	1.114
EGIPTO	31
EL SALVADOR	45
ESLOVENIA	4
ESTADOS UNIDOS DE AMERICA	191
ESTONIA	4
ETIOPIA	2
FILIPINAS	42
FINLANDIA	4
FRANCIA	307
GAMBIA	1
GEORGIA	18
GHANA	257
GRANADA	1
GRECIA	12
GUATEMALA	52
GUINEA	71
GUINEA ECUATORIAL	29
GUINEA-BISSAU	15
HONDURAS	153
HUNGRIA	30
INDIA	18
INDONESIA	5
IRAN	9
IRAQ	2
IRLANDA	73
ISLANDIA	1
ISRAEL	1
ITALIA	449

PAÍSES	Total
JAPON	65
JORDANIA	3
KAZAJSTAN	1
KENIA	17
KIRGUISTAN	2
LETONIA	15
LIBANO	4
LIBERIA	1
LIECHTENSTEIN	1
LITUANIA	26
MADAGASCAR	2
MALI	93
MALTA	2
MARRUECOS	1.077
MAURICIO	1
MAURITANIA	19
MEXICO	195
MOLDAVIA	433
MOZAMBIQUE	3
NAMIBIA	3
NEPAL	23
NICARAGUA	171
NIGERIA	550
NO CONSTA	72
NORUEGA	8
NUEVA ZELANDA	5
OTROS PAISES DE AFRICA	1
OTROS PAISES DE ASIA	19
PAISES BAJOS	62
PAKISTAN	230
PANAMA	17
PARAGUAY	72
PERU	607
POLONIA	309
PORTUGAL	1.131
REINO UNIDO	252
REP. DEMOCRATICA DEL CONGO	8
REPUBLICA CHECA	24
REPUBLICA DOMINICANA	550
REPUBLICA ESLOVACA	10
RUANDA	1
RUMANIA	2.750
RUSIA	213
SAN CRISTOBAL Y NIEVES	2
SENEGAL	275
SERBIA	15
SERBIA-MONTENEGRO	1
SIERRA LEONA	4
SINGAPUR	1
SIRIA	1
SUDAFRICA	1
SUECIA	14
SUIZA	16
TADYIKISTAN	1
TAILANDIA	6
TAIWAN	1
TANZANIA	1
TOGO	6
TUNEZ	12
TURQUIA	5
UCRANIA	706
UGANDA	5
URUGUAY	36
UZBEKISTAN	1
VENEZUELA	148
VIETNAM	2
TOTAL	20.994