

**DATOS SOBRE POBLACIÓN EXTRANJERA (INMIGRACIÓN) EN PAMPLONA**  
**PROCEDENTES DEL PADRÓN MUNICIPAL DE HABITANTES**

INFORME XXIII  
(Diciembre 2013)

**UNIDAD DE SOCIOLOGÍA DEL AYTO. DE PAMPLONA**  
**Gregorio Urdaniz**  
Sociólogo Municipal  
**Aurora Zabalza**  
Administrativa

## ÍNDICE:

<b>I.- INTRODUCCIÓN</b> .....	Pág. 3
<b>II.- TABLAS DE RESULTADOS</b>	
II-1 PRESENCIA POR PAÍSES Y ÁREAS GEOGRÁFICAS .....	Pág. 6
II-2 DISTRIBUCIÓN POR GRUPOS DE EDAD Y SEXO: GRÁFICOS Y PIRÁMIDES .....	Pág. 16
II-3 DISTRIBUCIÓN ESPACIAL DE LA POBLACIÓN EXTRANJERA: BARRIOS Y NACIONALIDADES .....	Pág. 32
II-4 NIVEL DE ESTUDIOS .....	Pág. 37
II-5 PROCESOS DE NACIONALIZACIÓN .....	Pág. 40
<b>III.- CONCLUSIONES-COMENTARIOS</b>	
III-1 PRESENCIA POR PAÍSES Y ÁREAS GEOGRÁFICAS .....	Pág. 49
III-2 DISTRIBUCIÓN POR GRUPOS DE EDAD Y SEXO: GRÁFICOS Y PIRÁMIDES .....	Pág. 52
III-3 DISTRIBUCIÓN ESPACIAL DE LA POBLACIÓN EXTRANJERA	
A.- POR BARRIOS .....	Pág. 55
B.- POR NACIONALIDADES .....	Pág. 56
III-4 NIVEL DE ESTUDIOS .....	Pág. 58
III-5 PROCESOS DE NACIONALIZACIÓN .....	Pág. 60
<b>ANEXOS</b>	
1 PAÍSES PROCEDENCIA DE EXTRANJEROS SEGÚN POBLACIÓN .....	Pág. 62
2 PAÍSES PROCEDENCIA DE EXTRANJEROS POR ORDEN ALFABÉTICO .....	Pág. 63

## **I.- INTRODUCCIÓN**

Se presenta en este informe los datos sobre población extranjera (inmigración) obtenidos del Padrón Municipal de Habitantes y referidos a finales de diciembre de 2013, continuando con el compromiso adquirido por esta Unidad de Sociología de ofrecer información semestral de la población extranjera en Pamplona.

El carácter de este "XXIII Informe" es longitudinal y sobre todo comparativo, como todos los anteriores. Y pretende contrastar la evolución de la población extranjera en nuestra ciudad en períodos regulares de tiempo. El plazo para su actualización sigue siendo semestral.

Desde el punto de vista metodológico es necesario resaltar, como ya se hizo en los anteriores informes, que en algunas tablas de datos pueden aparecer cifras diferentes referidas al mismo período. Esto que a primera vista puede parecer un error no es tal, sino que al obtenerse los datos del Padrón de Habitantes y ser éste un banco de datos móvil las explotaciones realizadas cada día, incluso cada hora, pueden cambiar pues es constante el número de altas y bajas que se producen. Hecha esta advertencia, hemos creído conveniente no corregir todas las tablas aunque en ellas se aprecien estas pequeñas variaciones que se acaban de comentar.

A partir de 2012 y hasta este momento, finales de diciembre de 2013, se viene produciendo un descenso y un cambio de tendencia de la población empadronada como inmigrante. En los últimos seis meses, de julio a diciembre de 2013, las cifras de inmigrantes empadronados ha descendido en 716 personas y si se toma el periodo anual, de diciembre de 2012 a diciembre 2013, en 2.311 individuos. Descenso producido por varias razones: el elevado número de nacionalizados (2.360), la emigración hacia sus lugares de origen u otras zonas diferentes (383), y, en menor medida, por la modificación del flujo inmigratorio; lo que supone un bajón considerable en el número de empadronados inmigrantes. Seguramente, la grave crisis que nos afecta será la causa última de este cambio.

Como en todos los informes anteriores, el objetivo de éste es actualizar la incidencia socio-demográfica de la población extranjera en Pamplona. Así como servir para tomar algunas decisiones en diferentes ámbitos: servicios sociales, educación, integración social, vivienda, etc., si fuera el caso.

## **II.- TABLAS DE RESULTADOS**

II-1 PRESENCIA POR PAÍSES Y ÁREAS GEOGRÁFICAS  
(CUADROS: 1- 8)

II-2 DISTRIBUCIÓN POR GRUPOS DE EDAD Y SEXO:  
PIRÁMIDES (CUADROS: 9 – 19)

II-3 DISTRIBUCIÓN ESPACIAL DE LA POBLACIÓN EXTRANJERA:  
BARRIOS Y NACIONALIDADES  
(CUADROS: 20 – 21)

II-4 NIVEL DE ESTUDIOS  
(CUADRO: 22)

II-5 PROCESOS DE NACIONALIZACIÓN  
(CUADROS: 23 – 23.2)

## **II-1 PRESENCIA POR PAÍSES Y ÁREAS GEOGRÁFICAS**

**(CUADROS: 1 - 8)**

**Lugar de nacimiento de los empadronados en Pamplona (inmigración)**

Serie anual. Año inicio 1996

CUADRO 1 (continúa página siguiente)

<b>AÑOS DE ESTUDIO</b>	<b>Pamplona</b>	<b>Navarra</b>	<b>R. España</b>	<b>Extranjero</b>	<b>Total</b>
<b>1996</b>	93.134	37.601	33.071	3.126	<b>166.932</b>
(finales diciembre)	55,8	22,5	19,8	1,9	100
<b>1997</b>	95.935	37.671	34.050	3.650	<b>171.306</b>
(finales diciembre)	56	22	19,9	2,1	100
<b>1998</b>	102.489	38.227	36.199	4.416	<b>181.331</b>
(finales diciembre)	56,5	21,1	20	2,4	100
<b>1999</b>	103.449	37.757	36.501	5.706	<b>183.413</b>
(finales diciembre)	56,4	20,6	19,9	3,1	100
<b>2000</b>	103.755	37.159	36.575	9.717	<b>187.206</b>
(finales diciembre)	55,4	19,8	19,5	5,2	100
<b>2001</b>	104.140	36.737	36.591	13.567	<b>191.035</b>
(finales diciembre)	54,5	19,2	19,2	7,1	100
<b>2002</b>	104.005	36.065	36.376	16.637	<b>193.083</b>
(finales diciembre)	53,9	18,7	18,8	8,6	100
<b>2003</b>	103.727	35.094	35.431	19.264	<b>193.516</b>
(finales diciembre)	53,6	18,1	18,3	10	100
<b>2004</b>	103.633	34.527	35.234	21.835	<b>195.229</b>
(finales diciembre)	53,1	17,7	18	11,2	100
<b>2005</b>	103.828	33.899	34.927	24.724	<b>197.378</b>
(finales diciembre)	52,6	17,2	17,7	12,5	100
<b>2006</b>	103.840	33.229	34.712	25.352	<b>197.133</b>
(finales diciembre)	52,7	16,9	17,6	12,9	100
<b>2007</b>	102.453	32.399	34.321	29.011	<b>198.184</b>
(finales diciembre)	51,7	16,3	17,3	14,6	100
<b>2008</b>	102.666	31.665	34.145	31.232	<b>199.708</b>
(finales diciembre)	51,4	15,9	17,1	15,6	100
<b>2009</b>	102.061	30.921	33.787	32.319	<b>199.088</b>
(finales diciembre)	51,3	15,5	17	16,2	100
<b>2010</b>	101.651	30.122	33.451	33.218	<b>198.442</b>
(finales diciembre)	51,2	15,2	16,9	16,7	100
<b>2011</b>	101.772	29.641	33.503	34.677	<b>199.593</b>
(finales diciembre)	51	14,9	16,8	17,4	100

**Lugar de nacimiento de los empadronados en Pamplona (inmigración)**

Serie anual. Año inicio 1996

CUADRO 1 (final)

<b>AÑOS DE ESTUDIO</b>	<b>Pamplona</b>	<b>Navarra</b>	<b>R. España</b>	<b>Extranjero</b>	<b>Total</b>
<b>2012</b>	102.149	28.992	33.173	33.865	<b>198.179</b>
(finales diciembre)	51,5	14,6	16,7	17,1	100
<b>2013</b>	102.968	28.650	33.106	33.482	<b>198.206</b>
(finales diciembre )	51,9	14,5	16,7	16,9	100



**Lugar de nacimiento de los empadronados en Pamplona (inmigración)**

Serie quinquenal. Año inicio 1986

CUADRO 2

<b>AÑOS DE ESTUDIO</b>	<b>Pamplona</b>	<b>Navarra</b>	<b>R. España</b>	<b>Extranjero</b>	<b>Total</b>
<b>1986</b>	97.162	47.282	38.895	2.794	<b>186.133</b>
(finales diciembre)	52,2	25,4	20,9	1,5	100
<b>1991</b>	98.558	42.670	36.023	3.032	<b>180.283</b>
(finales diciembre)	54,7	23,7	20	1,7	100
<b>1996</b>	93.134	37.601	33.071	3.126	<b>166.932</b>
(finales diciembre)	55,8	22,5	19,8	1,9	100
<b>2001</b>	104.140	36.737	36.591	13.567	<b>191.035</b>
(finales diciembre)	54,5	19,2	19,2	7,1	100
<b>2006</b>	103.840	33.229	34.712	25.352	<b>197.133</b>
(finales diciembre)	52,7	16,9	17,6	12,9	100
<b>2011</b>	101.772	29.641	33.503	34.677	<b>199.593</b>
(finales diciembre)	51	14,9	16,8	17,4	100

**Personas de nacionalidad extranjera empadronadas en Pamplona, en las fechas indicadas, según países con mayor número de representantes**

CUADRO 3

PAÍSES	Nº extranjeros (diciembre-2013)		
	Nº	%	% Ac.
Bulgaria	3.151	14,6	14,6
Rumania	2.579	11,9	26,5
Bolivia	1.302	6	32,5
Ecuador	1.296	6	38,5
Portugal	1.164	5,4	43,9
Marruecos	1.103	5,1	49
Colombia	835	3,9	52,9
China	790	3,6	56,5
Perú	760	3,5	60
Ucrania	666	3,1	63,1
Rep. Dominicana	602	2,8	65,9
Argelia	549	2,5	68,4
Brasil	519	2,4	70,8
Nigeria	507	2,3	73,1
Moldavia	463	2,1	75,2
Italia	436	2	77,2
Francia	311	1,4	78,6
Ghana	303	1,4	80
Polonia	300	1,4	81,4
Senegal	269	1,2	82,6
Pakistán	256	1,2	83,8
Reino Unido	248	1,1	84,9
Rusia	222	1	85,9
México	209	1	86,9
Argentina	200	0,9	87,8
Alemania	194	0,9	88,7
EEUU	181	0,8	89,5
Cuba	173	0,8	90,3
Nicaragua	162	0,7	91
Honduras	147	0,7	91,7
<b>Países representados</b>	<b>130</b>		
<b>Total de extranjeros en los 30 países citados</b>	<b>19.897</b>	<b>91,9</b>	
<b>Total de extranjeros en Pamplona</b>	<b>21.653</b>	<b>100</b>	
<b>TOTAL DE POBLACIÓN</b>	<b>198.173</b>	<b>100</b>	

**Presencia de extranjeros en Pamplona**  
**Países más representados descontando los comunitarios**

CUADRO 4

PAÍSES	Nº extranjeros (diciembre-2013)		
	Nº	%	% Ac.
Bolivia	1.302	10,1	10,1
Ecuador	1.296	10	20,1
Marruecos	1.103	8,5	28,6
Colombia	835	6,5	35,1
China	790	6,1	41,2
Perú	760	5,9	47,1
Ucrania	666	5,1	52,2
Rep. Dominicana	602	4,7	56,9
Argelia	549	4,2	61,1
Brasil	519	4	65,1
Nigeria	507	3,9	69
Moldavia	463	3,6	72,6
Ghana	303	2,3	74,9
Senegal	269	2,1	77
Pakistán	256	2	79
Rusia	222	1,7	80,7
México	209	1,6	82,3
Argentina	200	1,5	83,8
EEUU	181	1,4	85,2
Cuba	173	1,3	86,5
Nicaragua	162	1,3	87,8
Honduras	147	1,1	88,9
Venezuela	147	1,1	90
Chile	138	1,1	91,1
Paraguay	89	0,7	91,8
<b>T. extranjeros de los 25 paí- ses citados</b>	<b>11.888</b>	<b>91,9</b>	
<b>Total de extranje- ros no comunita- rios en Pamplona</b>	<b>12.941</b>	<b>100</b>	
<b>TOTAL POBLACIÓN</b>	<b>198.173</b>	<b>100</b>	

**Distribución de las personas procedentes de los países  
de la Comunidad Europea**

CUADRO 5

PAÍSES	Nº extranjeros (diciembre-2013)		
	Nº	%	% Ac.
Bulgaria	3.151	36,3	36,3
Rumania	2.579	29,7	66,0
Portugal	1.164	13,4	79,4
Italia	436	5	84,4
Francia	311	3,6	88,0
Polonia	300	3,5	91,5
Reino Unido	248	2,9	94,4
Alemania	194	2,2	96,6
Irlanda	61	0,7	97,3
Países Bajos	60	0,7	98,0
Lituania	33	0,4	98,4
Hungría	27	0,3	98,7
Austria	24	0,3	99,0
República Checa	24	0,3	99,3
Bélgica	17	0,2	99,5
Suecia	12	0,1	99,6
Letonia	11	0,1	99,7
Grecia	11	0,1	99,8
República Eslovaca	8	0,1	99,9
Dinamarca	3	0	100
Finlandia	3	0	100
Malta	3	0	100
Estonia	3	0	100
Eslovenia	2	0	100
Chipre	2	0	100
<b>Extranj. Comunit.</b>	<b>8.687</b>	<b>100</b>	
<b>Total Extranjeros</b>	<b>21.653</b>		
<b>Total Población</b>	<b>198.173</b>		

Distribución de las personas procedentes de  
los restantes países de Europa occidental

CUADRO 6

<b>PAÍSES</b>	<b>Número extranjeros (diciembre-2013)</b>
Suiza	15
Noruega	8
Andorra	1
Islandia	1
<b>Total de extran- jeros de los 4 países citados</b>	<b>25</b>

Distribución de extranjeros por grandes áreas geográficas

CUADRO 7

ÁREA GEOGRÁFICA	Nº extran- jeros (diciembre-2013)
América latina	6.764
%	31,2
América del norte	206
%	1
Europa comunit(1)	8.712
%	40,2
Europa no comunitaria	1.403
%	6,5
Magreb	1.661
%	7,7
Resto de África	1.578
%	7,3
Asia	1.303
%	6
Oceanía	18
%	0,1
No consta	0
%	0
<b>Total extranje- ros por áreas</b>	<b>21.645</b>

(1) Incluye los países de la Unión Europea, más Suiza, Noruega, etc.

**Distribución de extranjeros por grandes áreas geográficas**

(tomando el periodo de diciembre de 2001 en base 100)

CUADRO 8

<b>ÁREA GEOGRÁFICA</b>	<b>Nº extran- jeros (dic-2001)</b>	<b>Nº extran- jeros (diciembre-2013)</b>
América Latina	5.928	6.764
%	100	114,1
América del Norte	126	206
%	100	163,5
Europa comunit (1)	1.402	8.712
%	100	621,4
Europa no comunitaria	1.078	1.403
%	100	130,1
Magreb	761	1.661
%	100	218,3
Resto de África	529	1.578
%	100	298,3
Asia	298	1.303
%	100	437,2
Oceanía	6	18
%	100	300
No consta	36	0
%	100	0
<b>Total extranje- ros por áreas</b>	<b>100</b>	<b>213</b>
	<b>10.164</b>	<b>21.645</b>

(1) Incluye los países de la Unión Europea, más Suiza, Noruega, etc.

## **II-2 DISTRIBUCIÓN POR GRUPOS DE EDAD Y SEXO: GRÁFICOS Y PIRÁMIDES**

**(CUADROS: 9 - 19)**

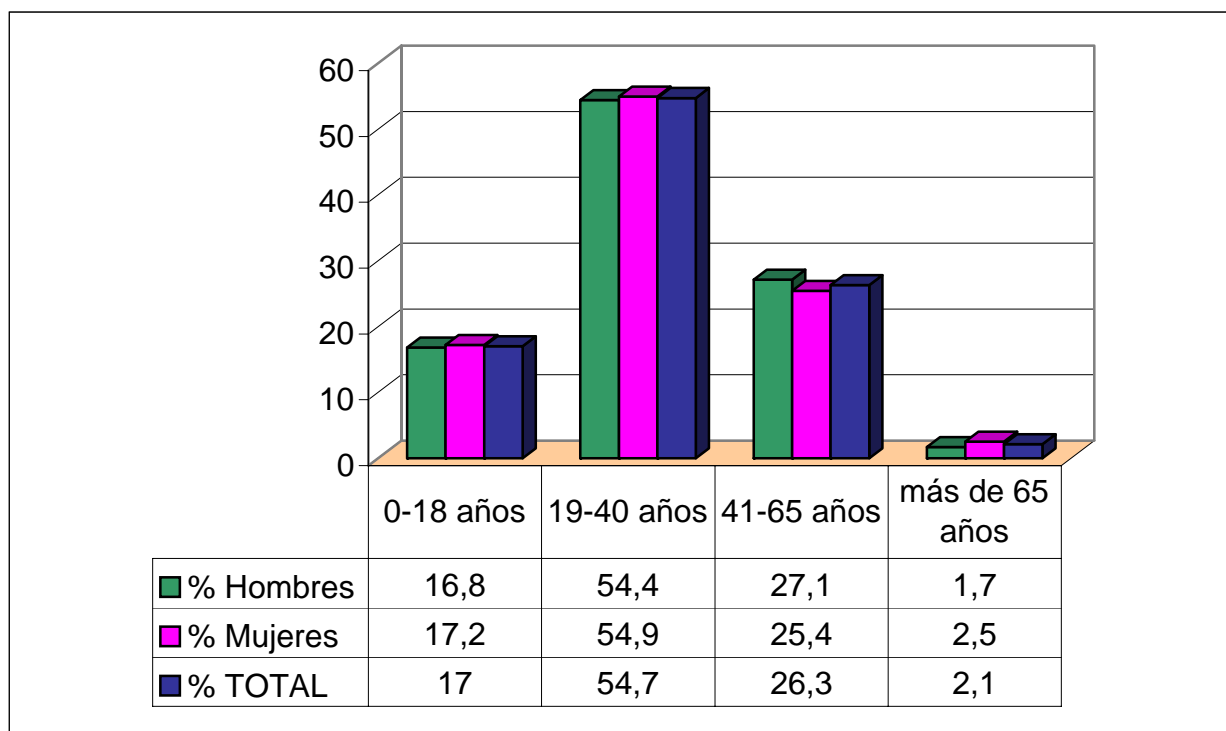


**Distribución por edad y sexo de los extranjeros empadronados en Pamplona** (diciembre 2013)

CUADRO 9

GRUPO DE EDAD	Hombres	% Hombres	Mujeres	% Mujeres	TOTAL	% TOTAL
0-18 años	1.863	16,8	1.812	17,2	3.675	17
19-40 años	6.034	54,4	5.800	54,9	11.834	54,7
41-65 años	3.005	27,1	2.687	25,4	5.692	26,3
más de 65 años	193	1,7	259	2,5	452	2,1
<b>TOTAL</b>	<b>11.095</b>	<b>51,2</b>	<b>10.558</b>	<b>48,8</b>	<b>21.653</b>	<b>100</b>

Gráfico - Cuadro 9

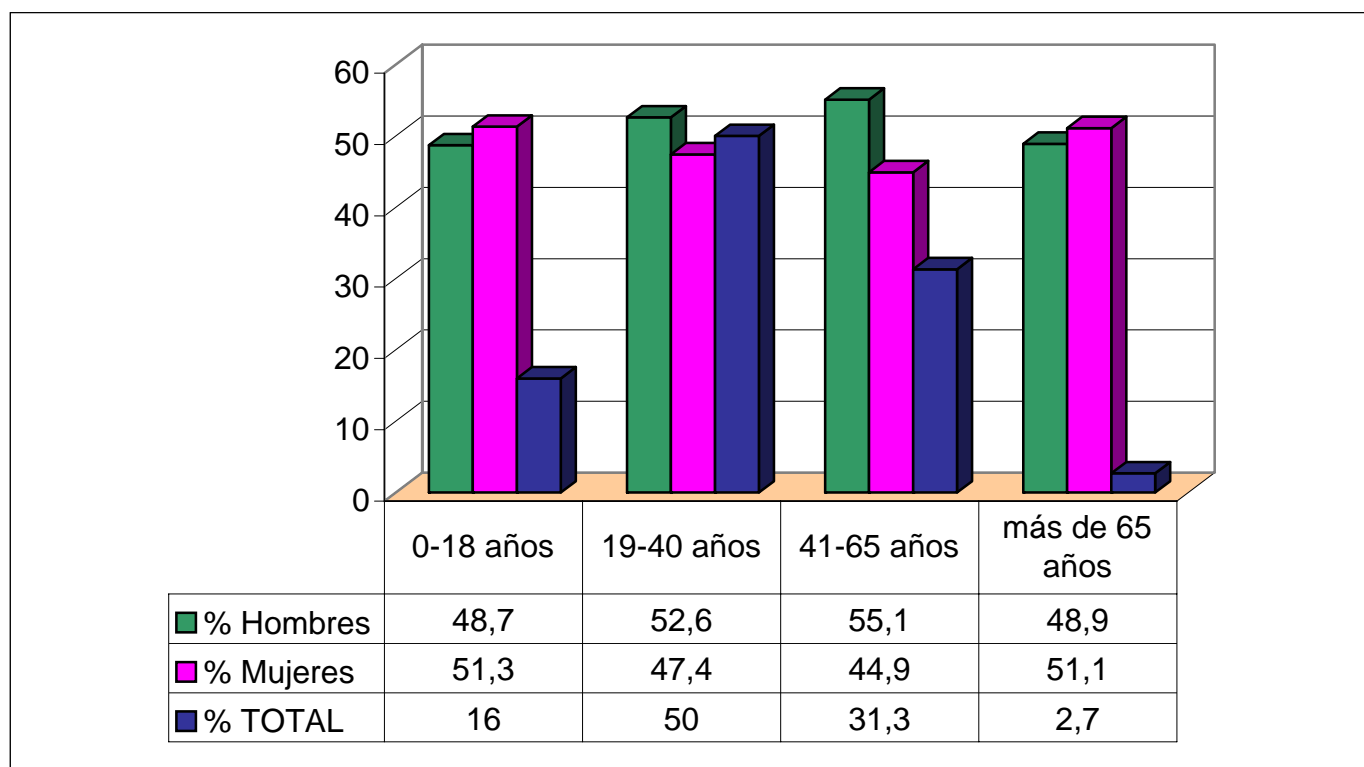


**Distribución por edad y sexo de la población de países de C. E. Europea y asimilados empadronados en Pamplona** (diciembre 2013)

CUADRO 10

GRUPO DE EDAD	Hombres	% Hombres	Mujeres	% Mujeres	TOTAL	TOTAL	% TOTAL
0-18 años	679	48,7	715	51,3	1.394	100	16
19-40 años	2.288	52,6	2.064	47,4	4.352	100	50
41-65 años	1.504	55,1	1.227	44,9	2.731	100	31,3
más de 65 años	115	48,9	120	51,1	235	100	2,7
<b>TOTAL</b>	<b>4.586</b>	<b>52,6</b>	<b>4.126</b>	<b>47,4</b>	<b>8.712</b>	<b>100</b>	<b>100</b>

Gráfico - Cuadro 10

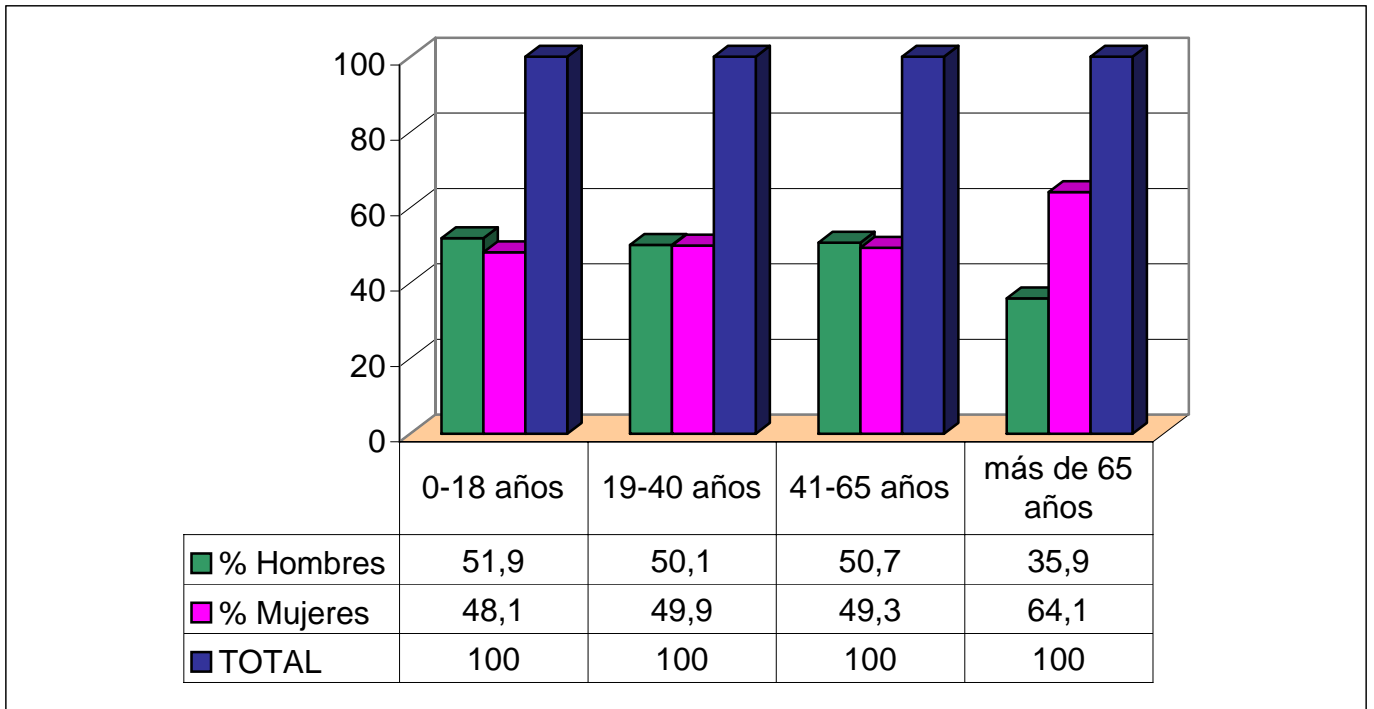


**Distribución por edad y sexo de población del resto de países del mundo empadronados en Pamplona** (diciembre 2013)

CUADRO 11

GRUPO DE EDAD	Hombres	% Hombres	Mujeres	% Mujeres	TOTAL	TOTAL	% TOTAL
0-18 años	1.184	51,9	1.097	48,1	2.281	100	17,6
19-40 años	3.746	50,1	3.736	49,9	7.482	100	57,8
41-65 años	1.501	50,7	1.460	49,3	2.961	100	22,9
más de 65 años	78	35,9	139	64,1	217	100	1,7
<b>TOTAL</b>	<b>6.509</b>	<b>50,3</b>	<b>6.432</b>	<b>49,7</b>	<b>12.941</b>	<b>100</b>	<b>100</b>

Gráfico - Cuadro 11

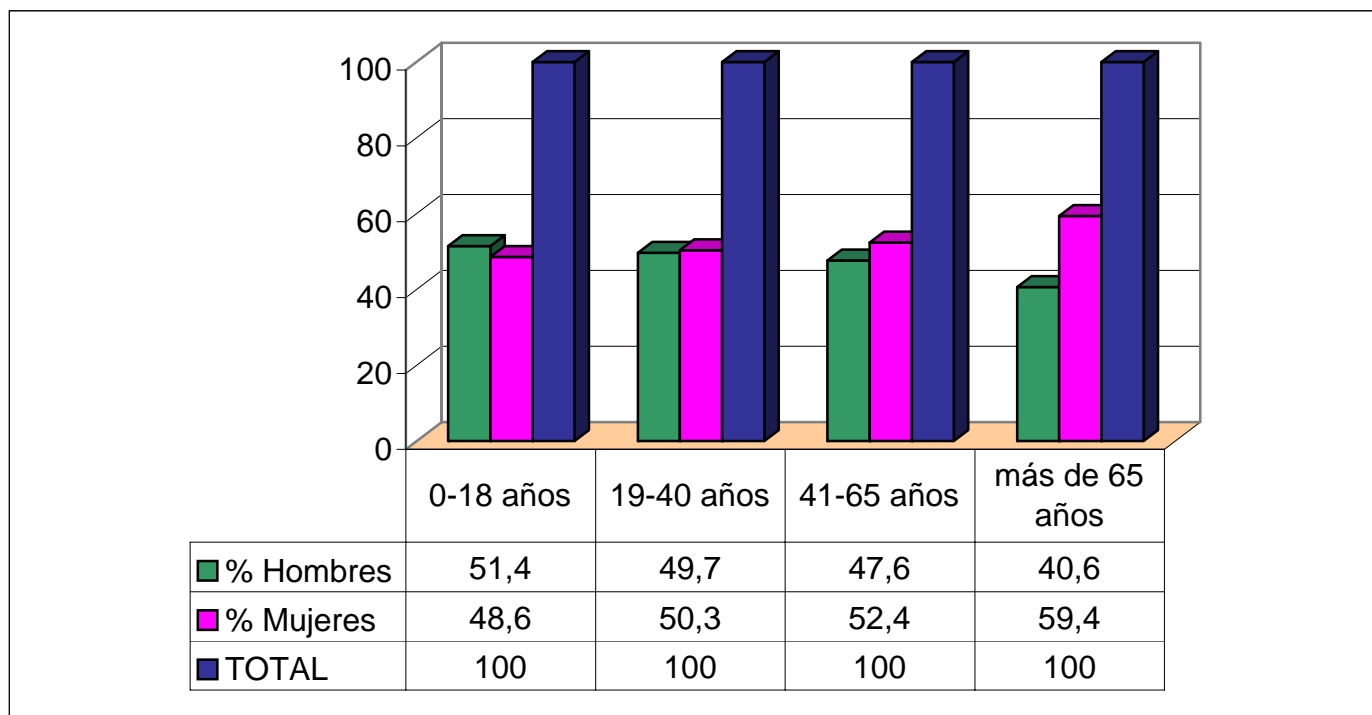


**Distribución por edad y sexo de las personas con nacionalidad española residentes en Pamplona** (diciembre 2013)

CUADRO 12

GRUPO DE EDAD	Hombres	% Hombres	Mujeres	% Mujeres	TOTAL	TOTAL	% TOTAL
0-18 años	16.039	51,4	15.137	48,6	31.176	100	17,7
19-40 años	22.001	49,7	22.286	50,3	44.287	100	25,1
41-65 años	29.660	47,6	32.697	52,4	62.357	100	35,3
más de 65 años	15.698	40,6	23.001	59,4	38.699	100	21,9
<b>TOTAL</b>	<b>83.398</b>	<b>47,2</b>	<b>93.121</b>	<b>52,8</b>	<b>176.519</b>	<b>100</b>	<b>100</b>

Gráfico - Cuadro 12

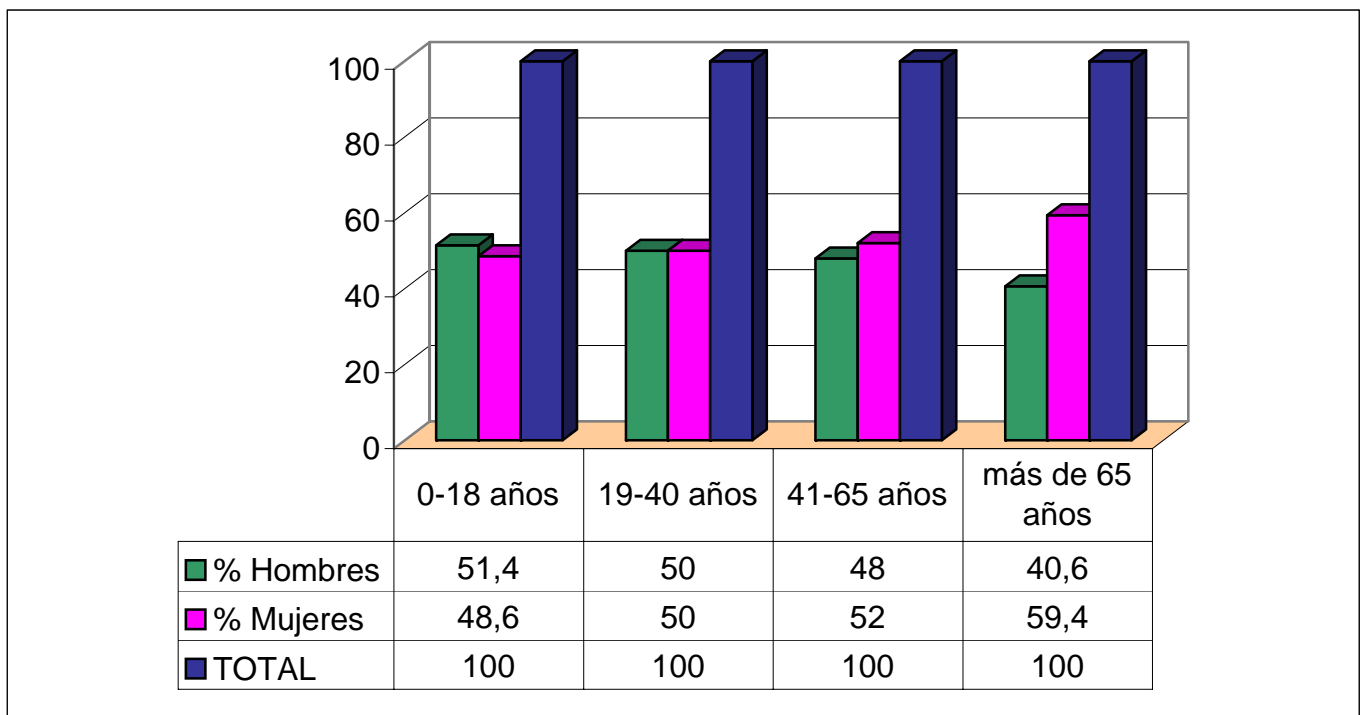


**Distribución por edad y sexo de todas las personas empadronadas y residentes en Pamplona** (diciembre 2013)

CUADRO 13

GRUPO DE EDAD	Hombres	% Hombres	Mujeres	% Mujeres	TOTAL	TOTAL	% TOTAL
0-18 años	17.902	51,4	16.949	48,6	34.851	100	17,6
19-40 años	28.035	50	28.086	50	56.121	100	28,3
41-65 años	32.665	48	35.384	52	68.049	100	34,3
más de 65 años	15.891	40,6	23.260	59,4	39.151	100	19,8
<b>TOTAL</b>	<b>94.493</b>	<b>47,7</b>	<b>103.679</b>	<b>52,3</b>	<b>198.172</b>	<b>100</b>	<b>100</b>

Gráfico - Cuadro 13



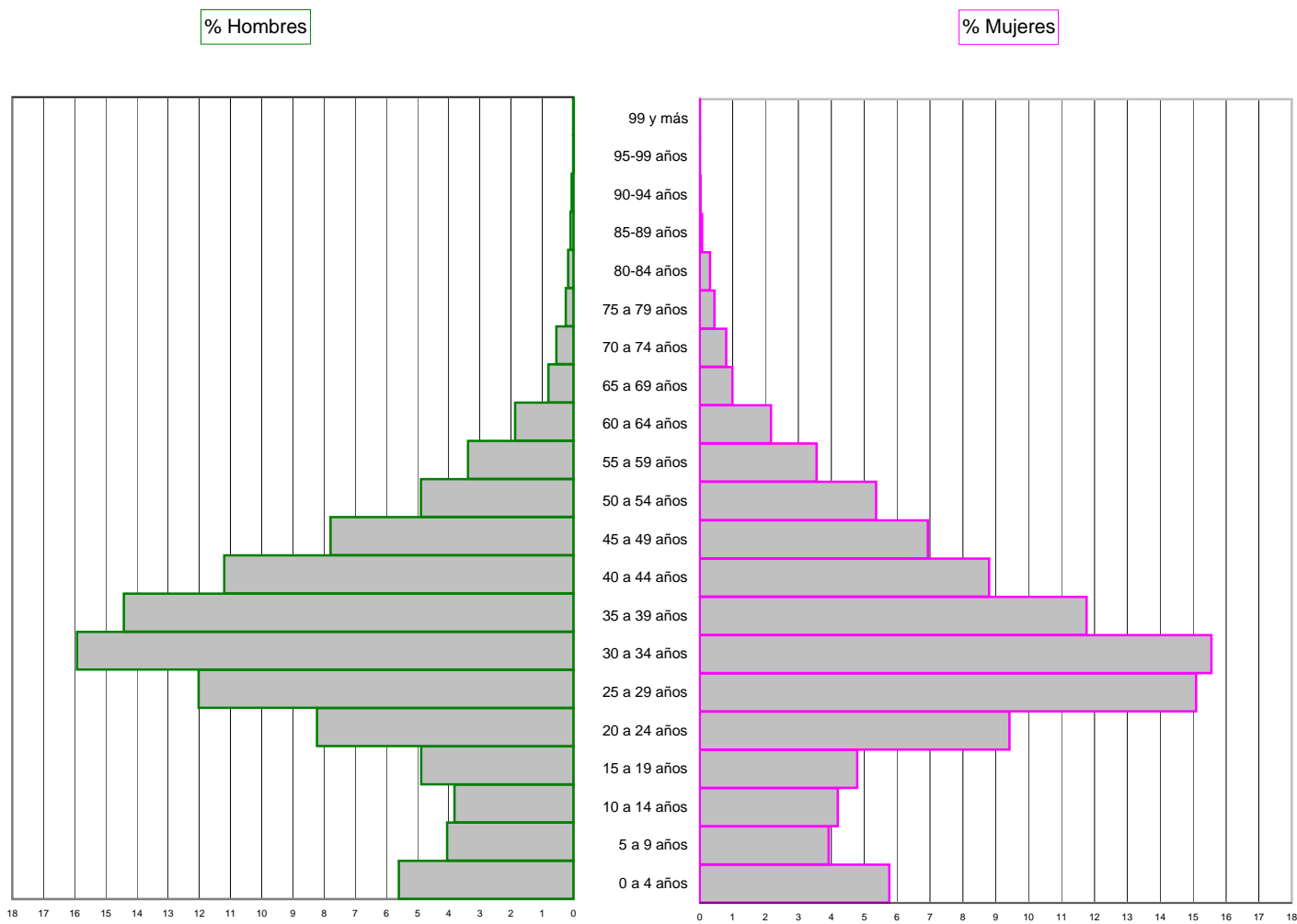
**Distribución por edad y sexo de los extranjeros  
en Pamplona** (diciembre 2013)

CUADRO 14

GRUPO DE EDAD	Hombres	% Hombres	Mujeres	% Mujeres	TOTAL	% S/Total
0 a 4 años	621	5,5961	609	5,7687	1.230	5,6802
5 a 9 años	450	4,0552	414	3,9216	864	3,99
10 a 14 años	423	3,8118	443	4,1963	866	3,9993
15 a 19 años	542	4,8842	506	4,793	1.048	4,8398
20 a 24 años	913	8,2274	994	9,4156	1.907	8,8067
25 a 29 años	1.334	12,0213	1.593	15,0895	2.927	13,5171
30 a 34 años	1.767	15,9232	1.642	15,5537	3.409	15,743
35 a 39 años	1.600	14,4183	1.242	11,7647	2.842	13,1246
40 a 44 años	1.243	11,2012	929	8,7998	2.172	10,0305
45 a 49 años	865	7,7949	732	6,9338	1.597	7,3751
50 a 54 años	543	4,8932	566	5,3614	1.109	5,1215
55 a 59 años	375	3,3793	375	3,5521	750	3,4636
60 a 64 años	207	1,8654	229	2,1692	436	2,0135
65 a 69 años	89	0,802	105	0,9946	194	0,8959
70 a 74 años	61	0,5497	85	0,8052	146	0,6742
75 a 79 años	27	0,2433	47	0,4452	74	0,3417
80-84 años	19	0,1712	33	0,3126	52	0,2401
85-89 años	10	0,0901	8	0,0758	18	0,0831
90-94 años	6	0,0541	3	0,0284	9	0,0416
95-99 años	1	0,009	1	0,0095	2	0,0092
99 y más	1	0,009	1	0,0095	2	0,0092
<b>TOTAL</b>	<b>11.097</b>	<b>100</b>	<b>10.557</b>	<b>100</b>	<b>21.654</b>	<b>100</b>
	<b>51,2</b>		<b>48,8</b>		<b>100</b>	

**Distribución por edad y sexo de los extranjeros en Pamplona**

AÑO 2013 (diciembre) Pirámide - Cuadro 14



**Distribución por edad y sexo sólo de los habitantes de Pamplona que tienen la nacionalidad española** (diciembre 2013)

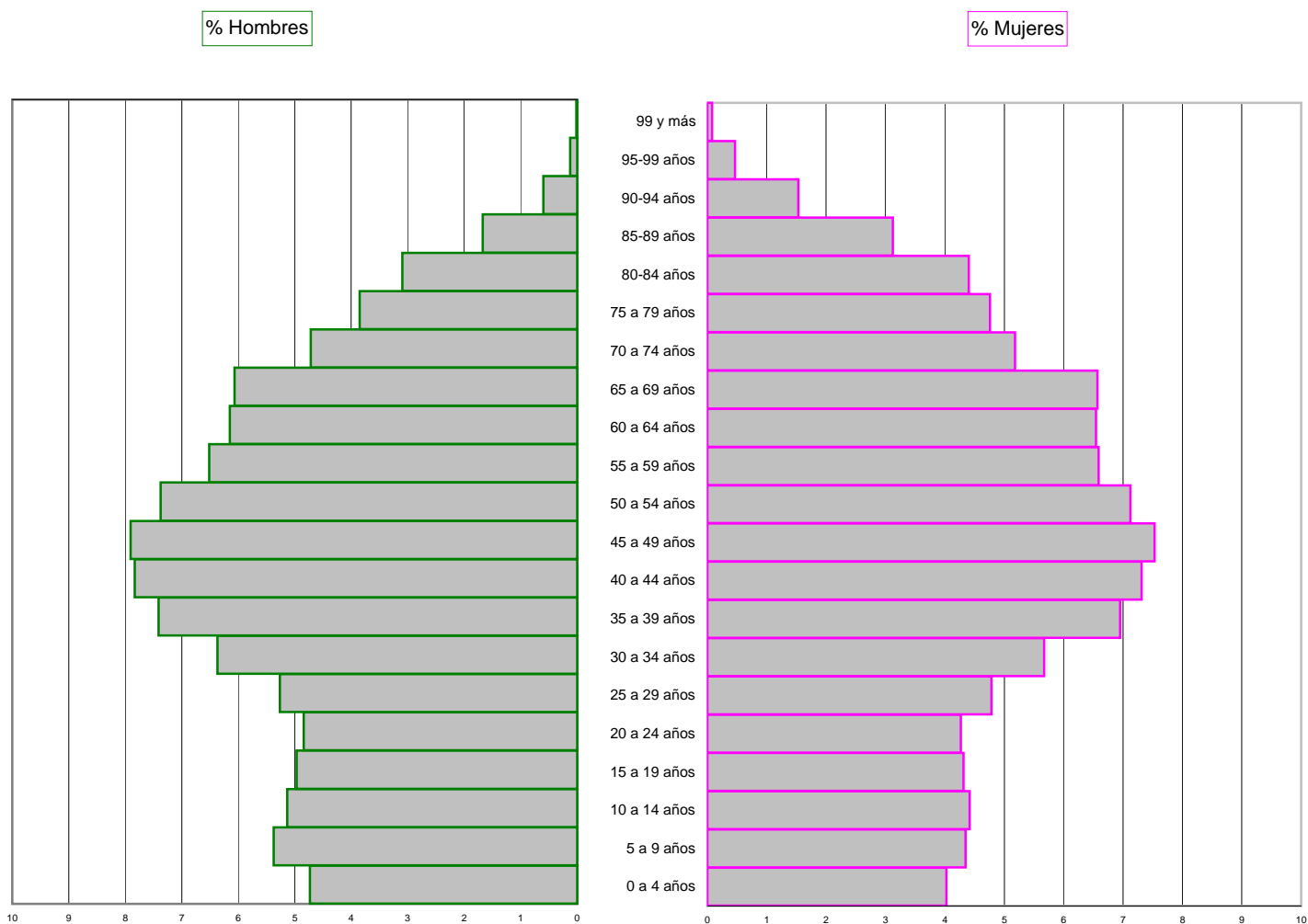
CUADRO 15

GRUPO DE EDAD	Hombres	% Hombres	Mujeres	% Mujeres	TOTAL	% S/Total
0 a 4 años	3.947	4,7327	3.747	4,0238	7.694	4,3587
5 a 9 años	4.479	5,3706	4.051	4,3503	8.530	4,8323
10 a 14 años	4.282	5,1344	4.112	4,4158	8.394	4,7553
15 a 19 años	4.143	4,9677	4.016	4,3127	8.159	4,6222
20 a 24 años	4.038	4,8418	3.976	4,2697	8.014	4,54
25 a 29 años	4.390	5,2639	4.456	4,7852	8.846	5,0114
30 a 34 años	5.311	6,3683	5.282	5,6722	10.593	6,0011
35 a 39 años	6.179	7,4091	6.472	6,9501	12.651	7,1669
40 a 44 años	6.532	7,8323	6.810	7,3131	13.342	7,5584
45 a 49 años	6.593	7,9055	7.015	7,5332	13.608	7,7091
50 a 54 años	6.148	7,3719	6.634	7,1241	12.782	7,2411
55 a 59 años	5.432	6,5133	6.136	6,5893	11.568	6,5534
60 a 64 años	5.128	6,1488	6.095	6,5452	11.223	6,358
65 a 69 años	5.060	6,0673	6.118	6,5699	11.178	6,3325
70 a 74 años	3.932	4,7147	4.825	5,1814	8.757	4,9609
75 a 79 años	3.213	3,8526	4.432	4,7594	7.645	4,331
80-84 años	2.581	3,0948	4.102	4,405	6.683	3,786
85-89 años	1.393	1,6703	2.907	3,1217	4.300	2,436
90-94 años	500	0,5995	1.427	1,5324	1.927	1,0917
95-99 años	103	0,1235	432	0,4639	535	0,3031
99 y más	14	0,0168	76	0,0816	90	0,051
<b>TOTAL</b>	<b>83.398</b>	<b>100</b>	<b>93.121</b>	<b>100</b>	<b>176.519</b>	<b>100</b>
	<b>47,2</b>		<b>52,8</b>		<b>100</b>	



**Distribución por edad y sexo sólo de los habitantes de Pamplona que tienen nacionalidad española**

AÑO 2013 (diciembre) Pirámide - Cuadro 15



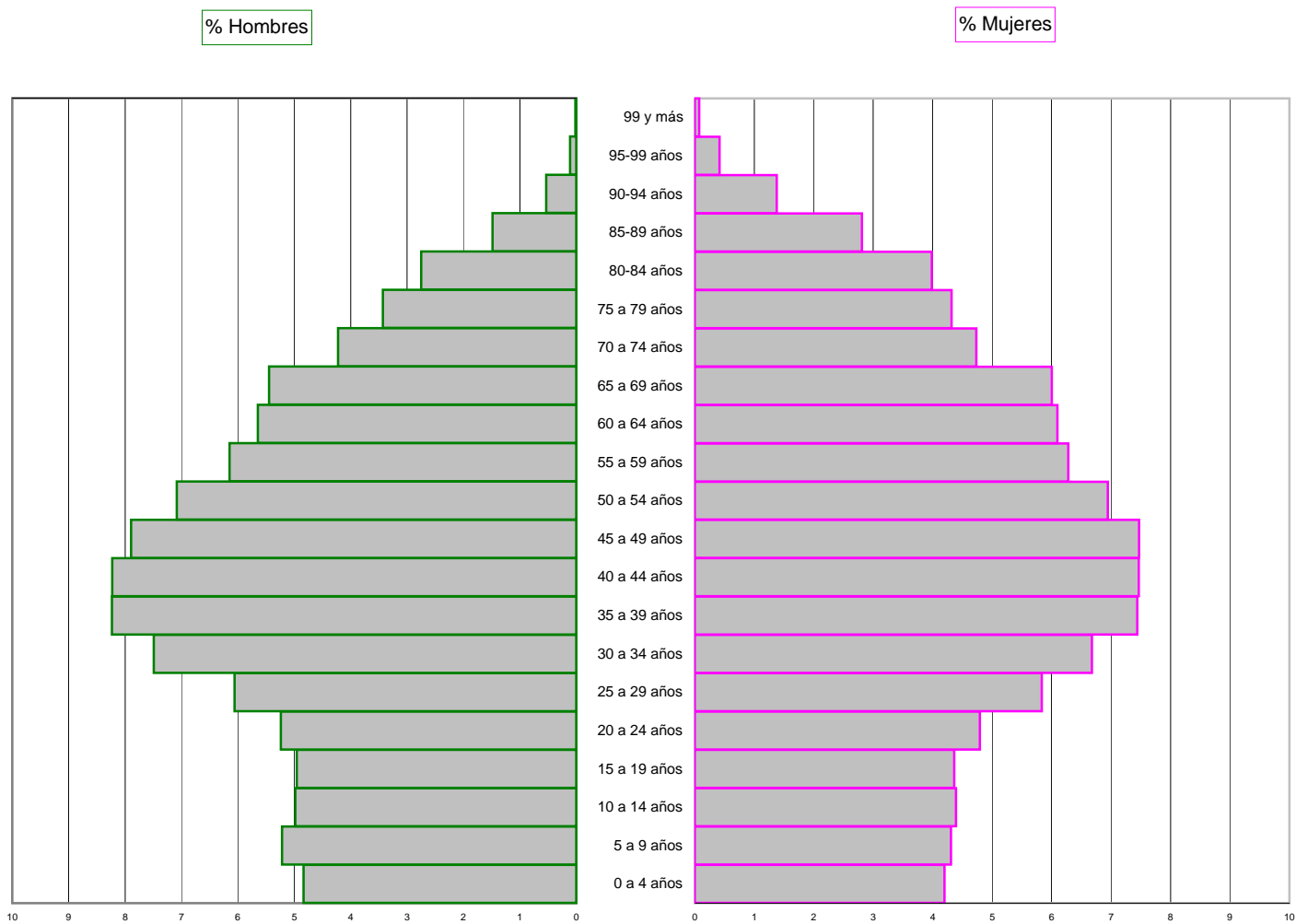
**Distribución por edad y sexo de todos los habitantes  
de Pamplona** (diciembre 2013)

CUADRO 16

GRUPO DE EDAD	Hombres	% Hombres	Mujeres	% Mujeres	TOTAL	% S/Total
0 a 4 años	4.568	4,8341	4.356	4,2015	8.924	4,5031
5 a 9 años	4.929	5,2161	4.465	4,3066	9.394	4,7403
10 a 14 años	4.705	4,9791	4.555	4,3934	9.260	4,6727
15 a 19 años	4.685	4,9579	4.522	4,3616	9.207	4,6459
20 a 24 años	4.951	5,2394	4.970	4,7937	9.921	5,0062
25 a 29 años	5.724	6,0575	6.049	5,8344	11.773	5,9408
30 a 34 años	7.078	7,4903	6.924	6,6784	14.002	7,0655
35 a 39 años	7.779	8,2322	7.714	7,4403	15.493	7,8179
40 a 44 años	7.775	8,2279	7.739	7,4645	15.514	7,8285
45 a 49 años	7.458	7,8925	7.747	7,4722	15.205	7,6726
50 a 54 años	6.691	7,0808	7.200	6,9446	13.891	7,0095
55 a 59 años	5.807	6,1453	6.511	6,28	12.318	6,2158
60 a 64 años	5.335	5,6458	6.324	6,0997	11.659	5,8832
65 a 69 años	5.149	5,449	6.223	6,0022	11.372	5,7384
70 a 74 años	3.993	4,2256	4.910	4,7358	8.903	4,4925
75 a 79 años	3.240	3,4288	4.479	4,3201	7.719	3,8951
80-84 años	2.600	2,7515	4.135	3,9883	6.735	3,3985
85-89 años	1.403	1,4847	2.915	2,8116	4.318	2,1789
90-94 años	506	0,5355	1.430	1,3793	1.936	0,9769
95-99 años	104	0,1101	433	0,4176	537	0,271
99 y más	15	0,0159	77	0,0743	92	0,0464
<b>TOTAL</b>	<b>94.495</b>	<b>100</b>	<b>103.678</b>	<b>100</b>	<b>198.173</b>	<b>100</b>
	<b>47,7</b>		<b>52,3</b>		<b>100</b>	

## Distribución por edad y sexo de todos los habitantes de Pamplona

AÑO 2013 (diciembre) Pirámide - Cuadro 16



**Distribución por edad y sexo de la población total, extranjera y española de Pamplona** (diciembre 2013)

CUADRO 17

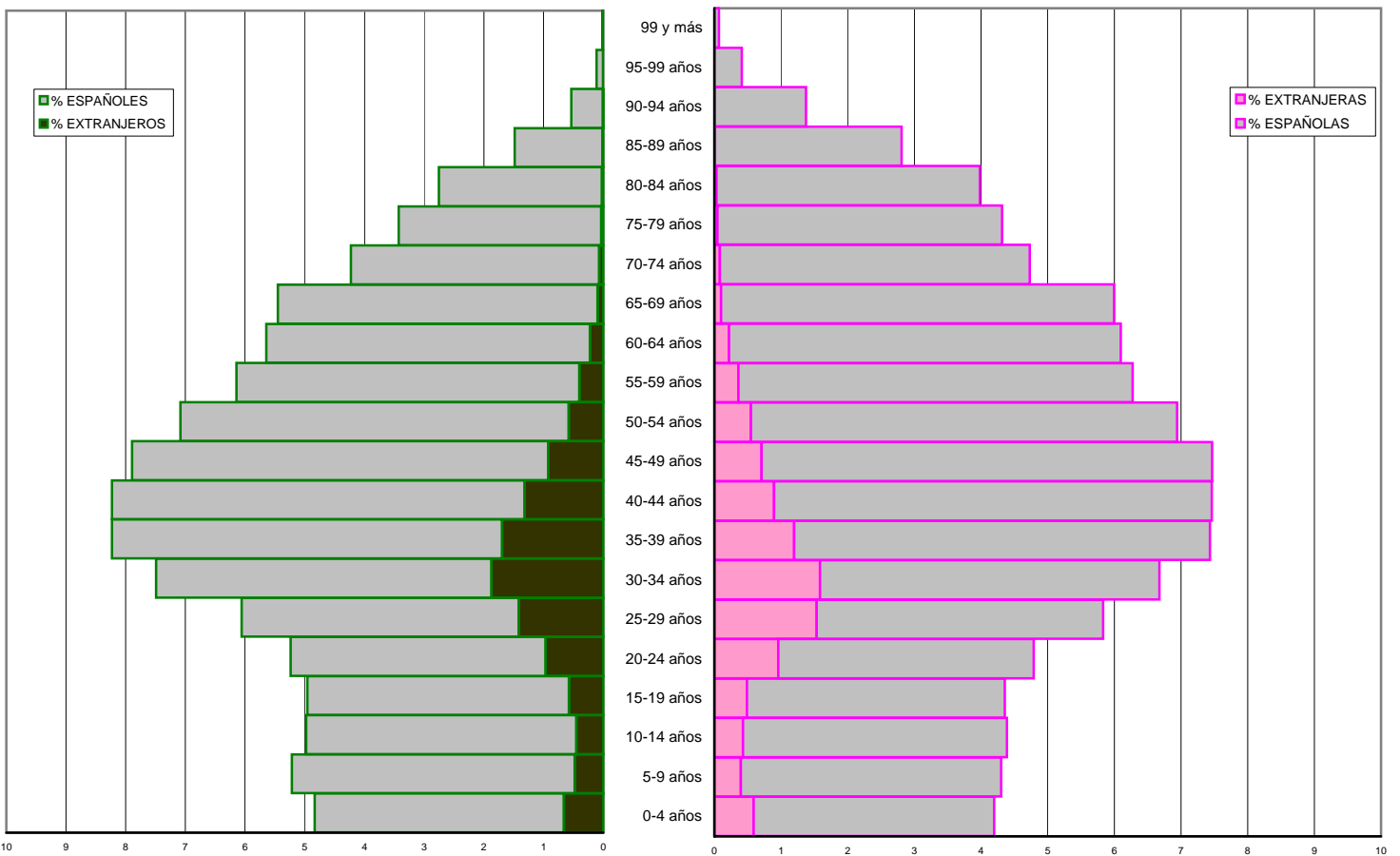
EDAD	TOTAL	% HOMBRES	EXTRANJEROS	% EXTRANJEROS	% ESPAÑOLES	TOTAL	% MUJERES	EXTRANJERAS	% EXTRANJERAS	% ESPAÑOLAS	TOTALES HOMBRES-MUJERES		
											TOTAL PERSONAS	TOTAL PERSONAS EXTRANJERAS	TOTAL PERSONAS ESPAÑOLAS
0-4 años	4.568	4,8341	621	0,6572	4,1769	4.356	4,2015	609	0,5874	3,6141	8.924	1.230	7.694
5-9 años	4.929	5,2161	450	0,4762	4,7399	4.465	4,3066	414	0,3993	3,9073	9.394	864	8.530
10-14 años	4.705	4,9791	423	0,4476	4,5315	4.555	4,3934	443	0,4273	3,9661	9.260	866	8.394
15-19 años	4.685	4,9579	542	0,5736	4,3844	4.522	4,3616	506	0,4880	3,8735	9.207	1.048	8.159
20-24 años	4.951	5,2394	913	0,9662	4,2732	4.970	4,7937	994	0,9587	3,8350	9.921	1.907	8.014
25-29 años	5.724	6,0575	1.334	1,4117	4,6457	6.049	5,8344	1.593	1,5365	4,2979	11.773	2.927	8.846
30-34 años	7.078	7,4903	1.767	1,8699	5,6204	6.924	6,6784	1.642	1,5837	5,0946	14.002	3.409	10.593
35-39 años	7.779	8,2322	1.600	1,6932	6,5390	7.714	7,4403	1.242	1,1979	6,2424	15.493	2.842	12.651
40-44 años	7.775	8,2279	1.243	1,3154	6,9125	7.739	7,4645	929	0,8960	6,5684	15.514	2.172	13.342
45-49 años	7.458	7,8925	865	0,9154	6,9771	7.747	7,4722	732	0,7060	6,7661	15.205	1.597	13.608
50-54 años	6.691	7,0808	543	0,5746	6,5062	7.200	6,9446	566	0,5459	6,3987	13.891	1.109	12.782
55-59 años	5.807	6,1453	375	0,3968	5,7485	6.511	6,2800	375	0,3617	5,9183	12.318	750	11.568
60-64 años	5.335	5,6458	207	0,2191	5,4267	6.324	6,0997	229	0,2209	5,8788	11.659	436	11.223
65-69 años	5.149	5,4490	89	0,0942	5,3548	6.223	6,0022	105	0,1013	5,9010	11.372	194	11.178
70-74 años	3.993	4,2256	61	0,0646	4,1611	4.910	4,7358	85	0,0820	4,6538	8.903	146	8.757
75-79 años	3.240	3,4288	27	0,0286	3,4002	4.479	4,3201	47	0,0453	4,2748	7.719	74	7.645
80-84 años	2.600	2,7515	19	0,0201	2,7314	4.135	3,9883	33	0,0318	3,9565	6.735	52	6.683
85-89 años	1.403	1,4847	10	0,0106	1,4742	2.915	2,8116	8	0,0077	2,8039	4.318	18	4.300
90-94 años	506	0,5355	6	0,0063	0,5291	1.430	1,3793	3	0,0029	1,3764	1.936	9	1.927
95-99 años	104	0,1101	1	0,0011	0,1090	433	0,4176	1	0,0010	0,4167	537	2	535
99 y más	15	0,0159	1	0,0011	0,0148	77	0,0743	1	0,0010	0,0733	92	2	90
<b>TOTALES</b>	<b>94.495</b>	<b>100,0000</b>	<b>11.097</b>	<b>11,7435</b>	<b>88,2565</b>	<b>103.678</b>	<b>100,0000</b>	<b>10.557</b>	<b>10,1825</b>	<b>89,8175</b>	<b>198.173</b>	<b>21.654</b>	<b>176.519</b>

**Distribución por edad y sexo de población total, extranjera y española de Pamplona**

AÑO 2013 (diciembre) Pirámide - Cuadro 17

**HOMBRES**

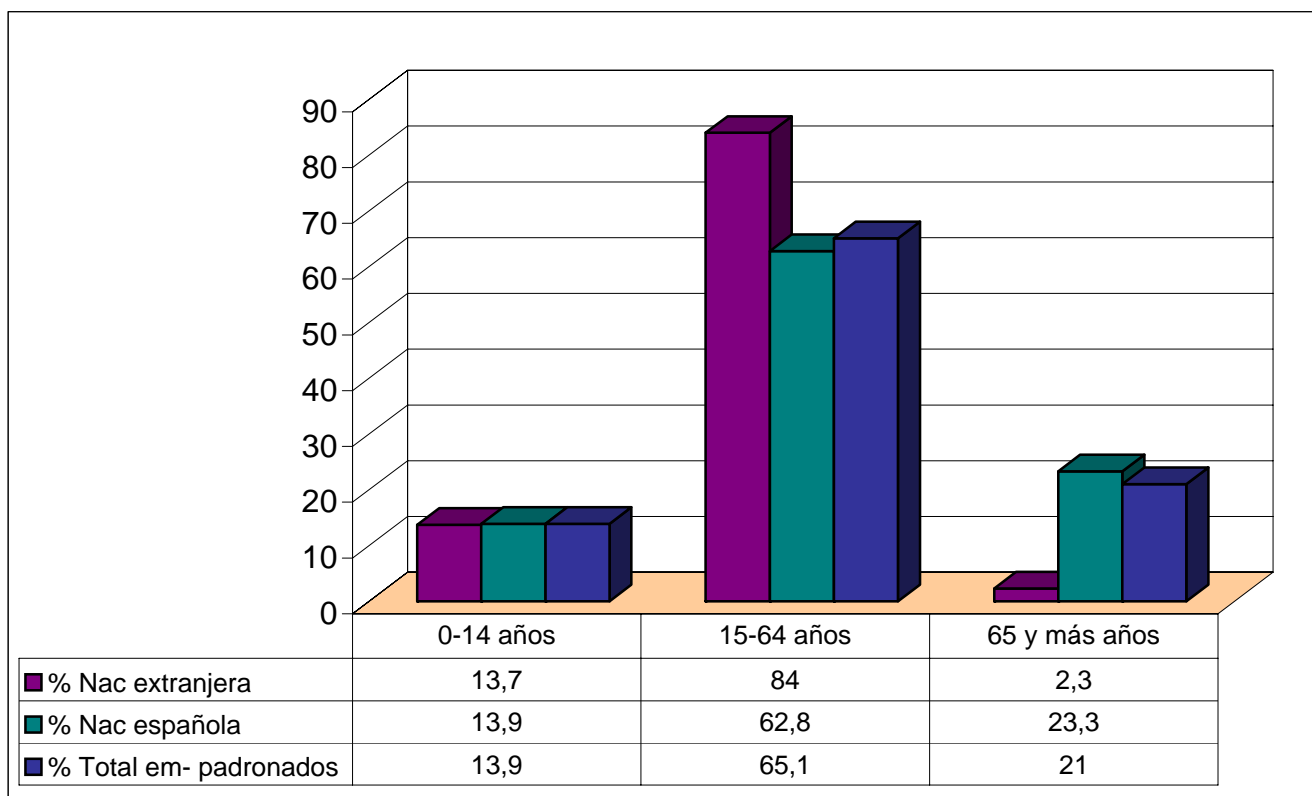
**MUJERES**



**Distribución de la población empadronada en Pamplona por grandes grupos de edad y nacionalidad** CUADRO 18 (diciembre 2013)

GRUPOS DE EDAD	Nacionalidad extranjera	% Nac extranjera	Nacionalidad española	% Nac española	Total empadronados	% Total empadronados
0-14 años	2.960	13,7	24.618	13,9	27.578	13,9
15-64 años	18.197	84	110.786	62,8	128.983	65,1
65 y más años	497	2,3	41.115	23,3	41.612	21
<b>TOTAL</b>	<b>21.654</b>	<b>100</b>	<b>176.519</b>	<b>100</b>	<b>198.173</b>	<b>100</b>

Gráfico - Cuadro 18



**Distribución por sexos entre los extranjeros procedentes  
de los países con mayor presencia en Pamplona**

CUADRO 19 (diciembre 2013)

<b>PAÍSES ANALIZADOS</b>	<b>Total Hombres y Mujeres</b>	<b>HOMBRES</b>	<b>MUJERES</b>	<b>Predominio nº absolutos hombre-mujer</b>	<b>Predominio en % hombre-mujer</b>
Bulgaria	3.151	1.622	1.529	93	3,0
Rumania	2.579	1.289	1.290	1	0,0
<b>Bolivia</b>	1.302	537	765	<b>228</b>	<b>17,5</b>
<b>Ecuador</b>	1.296	760	536	<b>224</b>	<b>17,3</b>
<b>Portugal</b>	1.164	734	430	<b>304</b>	<b>26,1</b>
<b>Marruecos</b>	1.103	663	440	<b>223</b>	<b>20,2</b>
Colombia	835	413	422	9	1,1
China	790	409	381	28	3,5
Perú	760	372	388	16	2,1
<b>Ucrania</b>	666	258	408	<b>150</b>	<b>22,5</b>
Rep. Dominicana	602	272	330	58	9,6
<b>Argelia</b>	549	360	189	<b>171</b>	<b>31,1</b>
<b>Brasil</b>	519	161	358	<b>197</b>	<b>38,0</b>
Nigeria	507	282	225	57	11,2
Moldavia	463	200	263	63	13,6
Italia	436	223	213	10	2,3
Francia	311	157	154	3	1,0
<b>Ghana</b>	303	218	85	<b>133</b>	<b>43,9</b>
Polonia	300	148	152	4	1,3
<b>Senegal</b>	269	195	74	<b>121</b>	<b>45,0</b>
<b>Pakistán</b>	256	213	43	<b>170</b>	<b>66,4</b>
Reino Unido	248	137	111	26	10,5
<b>Rusia</b>	222	61	161	<b>100</b>	<b>45,0</b>
<b>México</b>	209	87	122	<b>35</b>	<b>16,7</b>
Argentina	200	108	92	16	8,0
Alemania	194	98	96	2	1,0
Estados Unidos	181	81	100	19	10,5
<b>Cuba</b>	173	67	106	<b>39</b>	<b>22,5</b>
<b>Nicaragua</b>	162	43	119	<b>76</b>	<b>46,9</b>
<b>Honduras</b>	147	36	111	<b>75</b>	<b>51,0</b>
<b>Total países citados: 30</b>					

## **II-3 DISTRIBUCIÓN ESPACIAL DE LA POBLACIÓN EXTRANJERA: BARRIOS Y NACIONALIDADES**

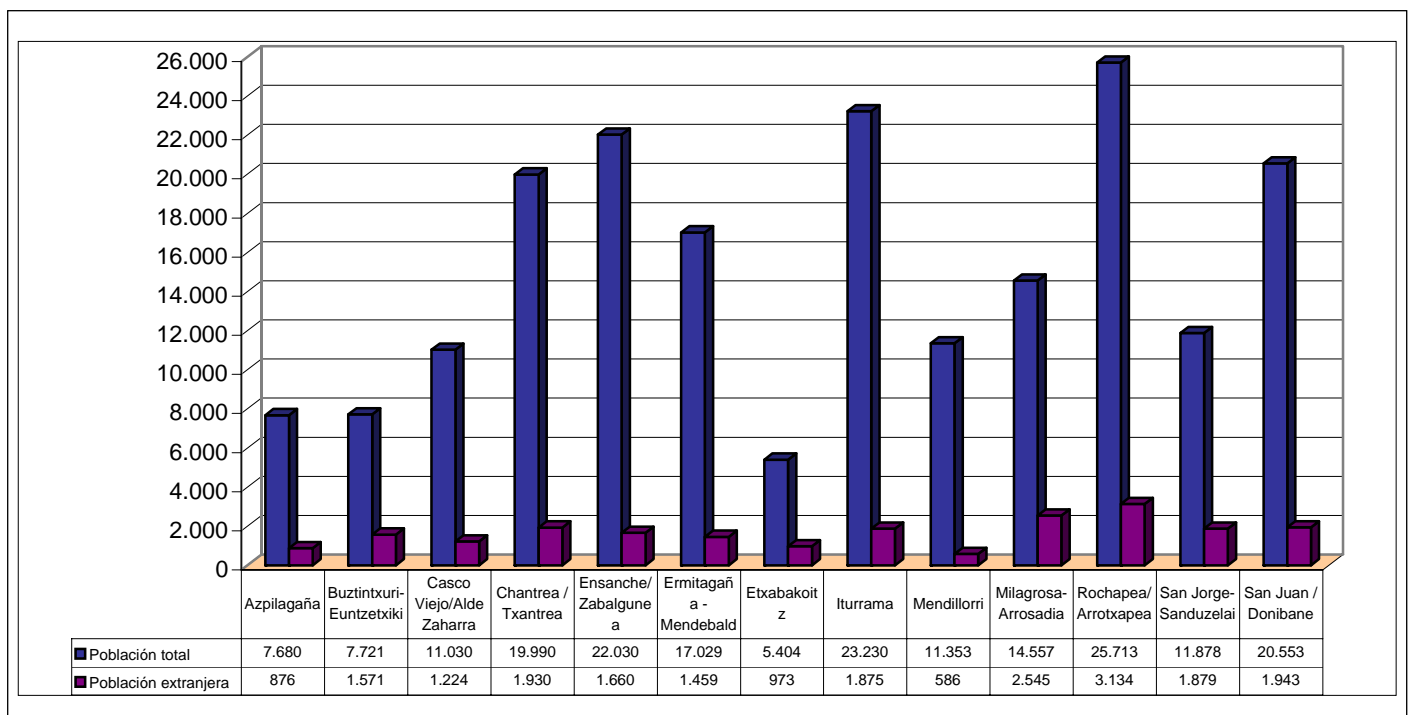
**(CUADROS: 20 - 21)**



**Distribución de la población de extranjeros por BARRIOS en Pamplona CUADRO 20 (diciembre 2013)**

BARRIOS	Población total	Población extranjera	% de extranjeros / población total barrio
Azpilagaña	7.680	876	11,4
Buztintxuri-Euntzetxiki	7.721	1.571	20,3
Casco Viejo/Alde Zaharra	11.030	1.224	11,1
Chantrea / Txantrea	19.990	1.930	9,7
Ensanche/Zabalgunea	22.030	1.660	7,5
Ermitagaña -Mendebaldea	17.029	1.459	8,6
Etxabakoitz	5.404	973	18
Iturrama	23.230	1.875	8,1
Mendillorri	11.353	586	5,2
Milagrosa-Arrosadia	14.557	2.545	17,5
Rochapea/Arrotxapea	25.713	3.134	12,2
San Jorge-Sanduzelai	11.878	1.879	15,8
San Juan / Donibane	20.553	1.943	9,5
<b>TOTAL</b>	<b>198.168</b>	<b>21.655</b>	<b>10,9</b>

Gráfico - Cuadro 20



## Distribución de los extranjeros por NACIONALIDADES Y BARRIOS en Pamplona

### Países más representados (diciembre 2013)

CUADRO 21 (continúa página siguiente)

BARRIOS DE PAMPLONA	Portugal		Bulgaria		Rumania		Ucrania		Moldavia		Marruecos		Argelia		Nigeria	
	Total	%	Total	%	Total	%	Total	%	Total	%	Total	%	Total	%	Total	%
Azpilagaña	38	3,3	140	4,4	78	3,0	39	5,9	11	2,4	69	6,3	5	0,9	8	1,6
Buztintxuri-Euntzetxiki	177	15,2	253	8,0	214	8,3	88	13,2	76	16,5	61	5,6	50	9,1	33	6,6
Casco Viejo/Alde Zaharra	48	4,1	76	2,4	85	3,3	8	1,2	10	2,2	91	8,3	43	7,8	12	2,4
Chantrea/Txantrea	92	7,9	432	13,7	273	10,6	51	7,7	42	9,1	53	4,8	39	7,1	84	16,7
Ensanche/Zabalgunea	45	3,9	75	2,4	130	5,0	58	8,7	40	8,7	76	6,9	21	3,8	15	3,0
Ermitagaña-Mendebaldea	63	5,4	199	6,3	265	10,3	49	7,4	27	5,8	30	2,7	12	2,2	6	1,2
Etxabakoitz	81	7,0	101	3,2	171	6,6	19	2,9	16	3,5	85	7,7	52	9,5	36	7,2
Iturrama	72	6,2	200	6,3	87	3,4	53	8,0	63	13,6	32	2,9	4	0,7	3	0,6
Mendillorri	40	3,4	77	2,4	70	2,7	18	2,7	7	1,5	52	4,7	16	2,9	13	2,6
Milagrosa-Arrosadia	60	5,2	327	10,4	327	12,7	78	11,7	51	11,0	155	14,1	73	13,3	60	12,0
Rochapea/Arrotxapea	305	26,2	627	19,9	404	15,7	59	8,9	47	10,2	202	18,4	110	20,1	130	25,9
San Jorge-Sanduzelai	88	7,6	345	11,0	259	10,0	51	7,7	33	7,1	125	11,4	104	19,0	79	15,7
San Juan/Donibane	55	4,7	298	9,5	216	8,4	95	14,3	39	8,4	67	6,1	19	3,5	23	4,6
<b>TOTAL</b>	1.164	100	3.150	100	2.579	100	666	100	462	100	1.098	100	548	100	502	100

## Distribución de los extranjeros por NACIONALIDADES Y BARRIOS en Pamplona

### Países más representados (diciembre 2013)

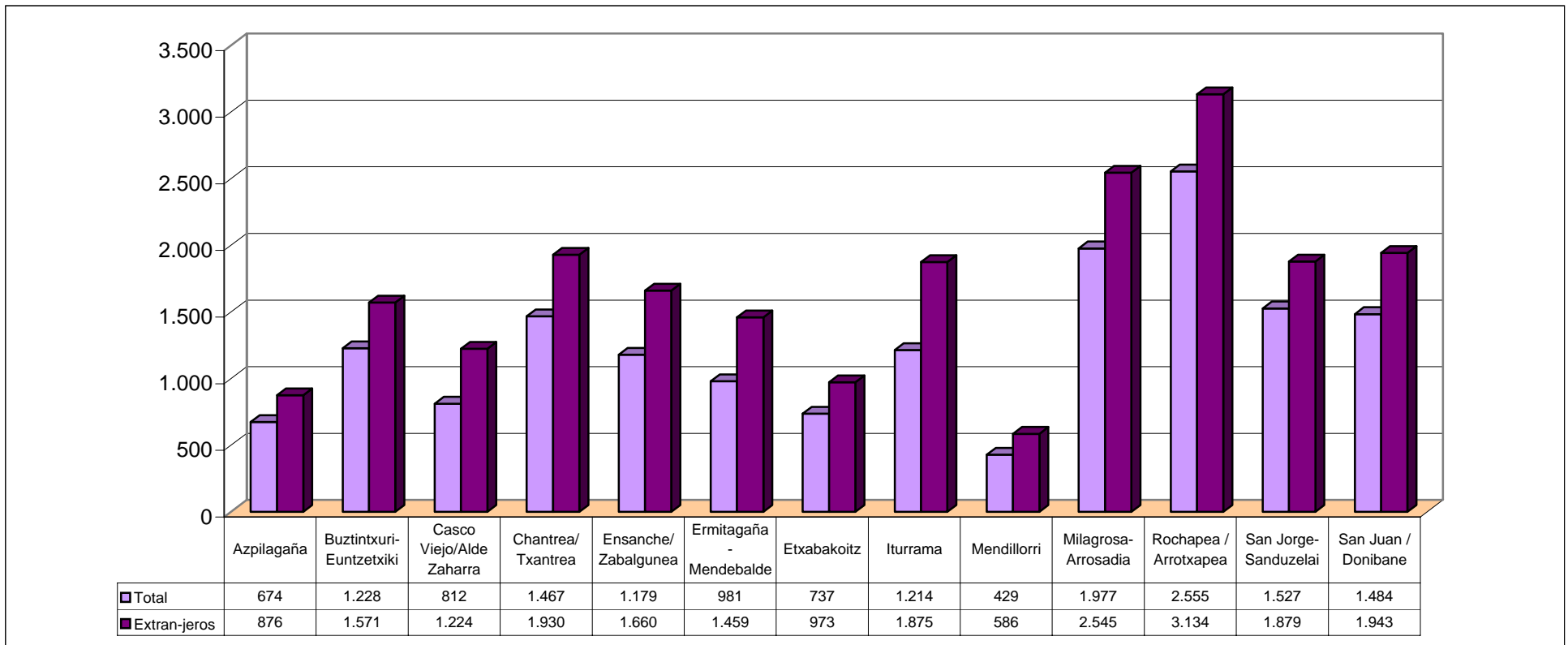
CUADRO 21 (final)

BARRIOS DE PAMPLONA	Ecuador		Bolivia		Colombia		Perú		Brasil		R Dominicana		China		Los 15 países		Total Extranjeros
	Total	%	Total	%	Total	%	Total	%	Total	%	Total	%	Total	%	Total	%	
Azpilagaña	79	6,1	70	5,4	33	4,0	33	4,4	22	4,2	5	0,8	44	5,6	674	4,1	876
Buztintxuri-Euntzetxiki	52	4,0	33	2,5	51	6,1	55	7,3	39	7,5	34	5,7	12	1,5	1.228	7,6	1.571
Casco Viejo/Alde Zaharra	58	4,5	174	13,4	50	6,0	58	7,7	39	7,5	11	1,8	49	6,3	812	5,0	1.224
Chantrea/ Txantrea	119	9,2	41	3,2	70	8,4	58	7,7	30	5,8	63	10,5	20	2,6	1.467	9,0	1.930
Ensanche/ Zabalgunea	117	9,0	361	27,8	70	8,4	81	10,7	30	5,8	28	4,7	32	4,1	1.179	7,2	1.660
Ermitagaña - Mendebaldea	49	3,8	14	1,1	64	7,7	46	6,1	77	14,8	19	3,2	61	7,8	981	6,0	1.459
Etxabakoitz	42	3,2	11	0,8	47	5,6	17	2,2	22	4,2	23	3,8	14	1,8	737	4,5	973
Iturrama	161	12,4	140	10,8	89	10,7	79	10,4	25	4,8	52	8,7	154	19,6	1.214	7,5	1.875
Mendillorri	17	1,3	11	0,8	25	3,0	32	4,2	24	4,6	7	1,2	20	2,6	429	2,6	586
Milagrosa-Arrosadia	238	18,3	241	18,5	80	9,6	85	11,2	51	9,8	39	6,5	112	14,3	1.977	12,2	2.545
Rochapea / Arrotxapea	139	10,7	36	2,8	85	10,2	94	12,4	80	15,4	130	21,7	107	13,6	2.555	15,7	3.134
San Jorge-Sanduzelai	120	9,2	26	2,0	81	9,7	41	5,4	34	6,6	106	17,7	35	4,5	1.527	9,4	1.879
San Juan / Donibane	109	8,4	142	10,9	90	10,8	78	10,3	46	8,9	83	13,8	124	15,8	1.484	9,1	1.943
<b>TOTAL</b>	1.300	100	1.300	100	835	100	757	100	519	100	600	100	784	100	16.264	100	21.655

## Distribución de los extranjeros por NACIONALIDADES y BARRIOS en Pamplona

### Países más representados

Gráfico - Cuadro 21 (diciembre 2013)



## **II-4 NIVEL DE ESTUDIOS**

**(CUADRO 22)**

**Nivel de estudios de los extranjeros en Pamplona distribuidos por grandes áreas geográficas (Diciembre 2013)**

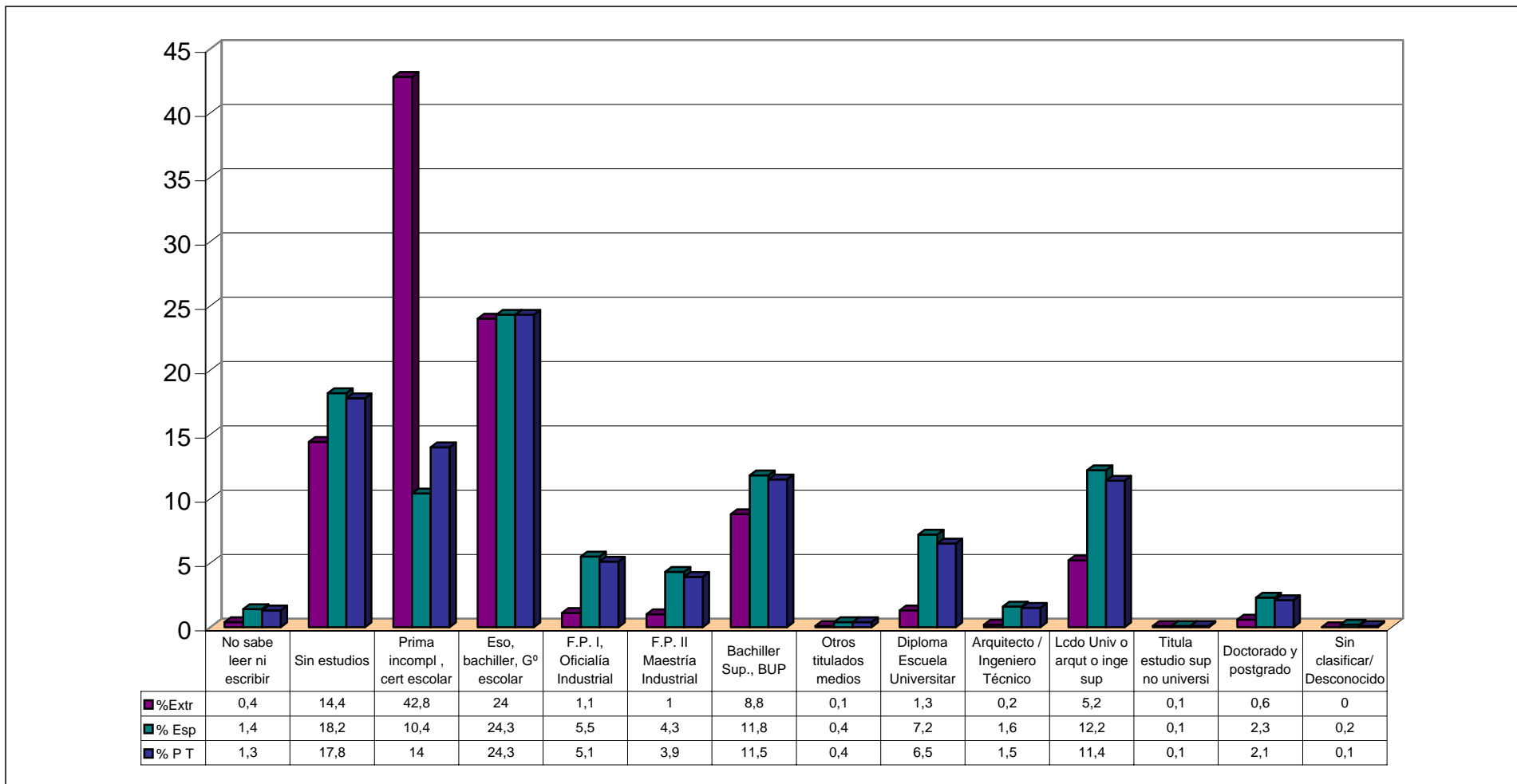
CUADRO 22

NIVEL DE ESTUDIOS	EUROPA				ASIA		ÁFRICA				AMÉRICA				OCEANÍA		TOTALES					
	Comunitaria y asimilados		No comunitaria				Magreb		África sin Magreb		Latina		Norte				Total extranjeros		Total españoles		Total población	
	E C	%	E n C	%	Asia	%	Magreb	%	A s/M	%	A L	%	A N	%	O	%	Total Ex	%Extr	Total E	% Esp	Total P	% P T
No sabe leer ni escribir	48	0,6	4	0,3	10	0,8	8	0,5	4	0,3	16	0,2	0	0	3	16,7	93	0,4	2.527	1,4	2.620	1,3
Sin estudios	1.295	14,9	171	12,2	245	18,8	341	20,5	313	19,8	749	11,1	13	6,3	0	0	3.127	14,4	32.211	18,2	35.338	17,8
Prima incompl , cert escolar	3.686	42,3	570	40,6	584	44,8	845	50,8	784	49,6	2.751	40,6	45	21,8	0	0	9.265	42,8	18.447	10,4	27.712	14
Eso, bachiller, Gº escolar	2.069	23,8	353	25,1	284	21,8	349	21	373	23,6	1.730	25,5	31	15	2	11,1	5.191	24	42.892	24,3	48.083	24,3
F.P. I, Oficialía Industrial	80	0,9	30	2,1	3	0,2	8	0,5	8	0,5	98	1,4	3	1,5	0	0	230	1,1	9.789	5,5	10.019	5,1
F.P. II Maestría Industrial	105	1,2	23	1,6	3	0,2	10	0,6	5	0,3	62	0,9	0	0	0	0	208	1	7.555	4,3	7.763	3,9
Bachiller Sup., BUP	722	8,3	113	8	100	7,7	64	3,9	57	3,6	796	11,7	43	20,9	9	50	1.904	8,8	20.866	11,8	22.770	11,5
Otros titulados medios	17	0,2	2	0,1	0	0	1	0,1	1	0,1	9	0,1	0	0	0	0	30	0,1	680	0,4	710	0,4
Diploma Escuela Universitar	139	1,6	46	3,3	16	1,2	5	0,3	12	0,8	63	0,9	10	4,9	1	5,6	292	1,3	12.646	7,2	12.938	6,5
Arquitecto / Ingeniero Técnico	23	0,3	3	0,2	0	0	1	0,1	0	0	11	0,2	1	0,5	0	0	39	0,2	2.878	1,6	2.917	1,5
Lcdo Univ o arqu o inge sup	448	5,1	81	5,8	54	4,1	23	1,4	23	1,5	444	6,6	52	25,2	2	11,1	1.127	5,2	21.466	12,2	22.593	11,4
Titula estudio sup no universi	14	0,2	4	0,3	1	0,1	1	0,1	0	0	0	0	0	0	0	0	20	0,1	192	0,1	212	0,1
Doctorado y postgrado	61	0,7	4	0,3	2	0,2	4	0,2	0	0	48	0,7	7	3,4	1	5,6	127	0,6	4.127	2,3	4.254	2,1
Sin clasificar/ Desconocido	4	0	0	0	2	0,2	2	0,1	0	0	0	0	1	0,5	0	0	9	0	269	0,2	278	0,1
<b>TOTALES</b>	<b>8.711</b>	<b>100</b>	<b>1.404</b>	<b>100</b>	<b>1.304</b>	<b>100</b>	<b>1.662</b>	<b>100</b>	<b>1.580</b>	<b>100</b>	<b>6.777</b>	<b>100</b>	<b>206</b>	<b>100</b>	<b>18</b>	<b>100</b>	<b>21.662</b>	<b>100</b>	<b>176.545</b>	<b>100</b>	<b>198.207</b>	<b>100</b>

**Nivel de estudios de la población extranjera, española y total de Pamplona**

Gráfico - Totales Cuadro 22

Año 2013 (diciembre)



## **II-5 PROCESOS DE NACIONALIZACIÓN**

**(CUADROS: 23 - 23.2)**



**Nacionalizaciones de extranjeros**  
**en Pamplona** (diciembre 2013)

CUADRO 23

AÑO	N ° PAÍSES	NACIONALIZACIONES
1992	3	3
1993	8	18
1994	12	24
1995	13	30
1996	22	82
1997	5	6
1998	17	33
1999	42	214
2000	21	78
2001	24	88
2002	29	173
2003	30	212
2004	30	202
2005	48	713
2006	41	903
2007	38	1.420
2008	39	1.131
2009	43	1.495
2010	42	1.180
2011	58	1.613
2012	52	844
2013	52	2.360
<b>Total</b>		<b>12.822</b>

**Nacionalizaciones de extranjeros en Pamplona (orden alfabético) (diciembre 2013)**

CUADRO 23.1 (continúa páginas siguientes)

PAÍSES	1992	1993	1994	1995	1996	1997	1998	1999	2000	2001	2002	2003	2004	Total
Albania								1						1
Alemania			1		1		1	6	2		1	1		13
Andorra												1		1
Angola														0
Antigua y Barbuda		1												1
Argelia													1	1
Argentina	1	4	4	6	9		4	10	7	9	12	15	7	88
Armenia														0
Austria														0
Australia	1							4						5
Bélgica	1							3			1	1	1	7
Belice														0
Benin														0
Bielorrusia (Belarus)														0
Bolivia												1	4	5
Bosnia y Herzegovina														0
Brasil				1				4	2	1	5	2	2	17
Bulgaria														0
Burkina Faso								1		1			1	3
Cabo Verde										1	1		2	4
Camerún														0
Canadá					1			1						2
Chad														0
Chile			1	2			4	17	4		1	7	3	39
China				1	8	1	1				3	1	1	16
Chipre								1						1
Colombia		1		3	4		1	6	3	9	9	20	32	88
Congo											1		1	2
Costa Rica							1					1		2
Cuba				3				3		2	9	7	5	29
Dinamarca								1						1
Dominica										1				1
Ecuador								1		5	31	70	56	163
EE UU				1	3		2	3	3			1	3	16
Egipto											1			1
El Salvador								1				2		3
Estonia														0
Etiopía														0
Filipinas		3		1				2	1					7
Finlandia									1					1
Francia			1		5		2	34	3	11	14	2	2	74
Ghana											1	1		2
Grecia										1	1			2
Guatemala								1		1				2
Guinea														0
Guinea Bissau														0
Guinea Ecuatorial								1					1	2
Haití										1				1
Honduras													1	1
Hungría		1												1
India														0
Indonesia														0
Irak											1			1
Irán								2						2
Irlanda								1		2				3
Italia					2			2	1		1			6
Japón														0

PAÍSES	1992	1993	1994	1995	1996	1997	1998	1999	2000	2001	2002	2003	2004	Total
Jordania			1				1					1		3
Kazajstan														0
Kirguistán														0
Laos					1			1						2
Líbano														0
Liberia														0
Lituania														0
Madagascar														0
Malí														0
Malta							1							1
Marruecos			1	5	1			13		3	3	6	5	37
Mauritania														0
México					1		1	4			1	2	4	13
Moldavia														0
Namibia														0
Nepal														0
Nicaragua			1						1					2
Níger														0
Nigeria													1	1
Países Asia Sin Relación														0
Países Bajos								2		1				3
Pakistán														0
Panamá								3			1			4
Paraguay														0
Perú			2			1	1	6	10	7	19	14	19	79
Polonia					1			1	2				1	5
Portugal		5	3	4	7	1	4	21	8	8	14	8	12	95
Reino Unido		2	1		1			4	1	1	2	1		13
República Checa														0
Repúb. Demo. Congo														0
Repúb. Demo. Yemen								1						1
Repúb. Dominicana				1	1	2	6	18	21	13	31	32	21	146
Ruanda														0
Rumania									1		1		1	3
Rusia								1						1
S Vicente y Las Granadinas														0
Senegal		1			2		1	1	1	1	5	1	3	16
Serbia														0
Serbia-Montenegro														0
Sierra Leona														0
Siria				1				1				1		3
Sudáfrica														0
Sudán del Sur														0
Suiza								6					1	7
Taiwan														0
Tanzania														0
Togo														0
Túnez					1									1
Turquía														0
Ucrania														0
URSS									1			1		2
Uruguay					2		1	8		1	1	4	3	20
Venezuela			2		3		1	10	5	3	1	5	6	36
Vietnam			6	1	3	1				4	1			16
Zimabwe												1		1
Sin especificar/No Consta/1/200					25			7		1		2	2	37
<b>TOTAL</b>	<b>3</b>	<b>18</b>	<b>24</b>	<b>30</b>	<b>82</b>	<b>6</b>	<b>33</b>	<b>214</b>	<b>78</b>	<b>88</b>	<b>173</b>	<b>212</b>	<b>202</b>	<b>1.163</b>

**Nacionalizaciones de extranjeros en Pamplona (orden alfabético) (diciembre 2013)**

CUADRO 23.1 (páginas finales)

PAÍSES	2005	2006	2007	2008	2009	2010	2011	2012	2013	Total
Albania	1									2
Alemania		2	3			1	1		1	21
Andorra										1
Angola							1			1
Antigua y Barbuda										1
Argelia	3	2	4	7	10	6	22	28	72	155
Argentina	33	10	29	10	18	21	31	17	40	297
Armenia								2	1	3
Austria			1							1
Australia	3							1		9
Bélgica		1							1	9
Belice									1	1
Benin							1		3	4
Bielorrusia (Belarus)	2	5							1	8
Bolivia	7	9	21	32	101	129	104	63	541	1.012
Bosnia y Herzegovina									1	1
Brasil	13	7	12	14	16	13	34	16	51	193
Bulgaria	1				1		1	4	4	11
Burkina Faso	4	6	1			1	2	1	1	19
Cabo Verde							1			5
Camerún					2		2		4	8
Canadá	1	1							1	5
Chad								1		1
Chile	26	11	16	14	17	8	23	5	20	179
China	4	6	3	3	7	3	7	1	8	58
Chipre										1
Colombia	99	132	255	175	224	193	247	118	298	1.829
Congo	2	3		1	1	4	9	5	14	41
Costa Rica	1					1	1		1	6
Cuba	7	17	14	20	8	5	30	12	34	176
Dinamarca										1
Dominica	1						2			4
Ecuador	273	501	804	573	794	538	581	240	365	4.832
EE UU	8	4	2	4	3	2	5	4	1	49
Egipto			3	2	4	3	5	1	3	22
El Salvador			1		1	1	1	3	2	12
Estonia		1								1
Etiopía						1	3	1		5
Filipinas		2					2	2	3	16
Finlandia	1									2
Francia	5	1	3	2		1	2	10	5	103
Ghana	1	1	1	4	3	2	9	10	25	58
Grecia								1		3
Guatemala	1				4		1		1	9
Guinea		1		1	3	4	17	9	7	42
Guinea Bissau			1	1	1			2	7	12
Guinea Ecuatorial	1	2	8	3	1	1	9	1	1	29
Haití										1
Honduras	1			2	4	4	6	1	13	32
Hungría										1
India	4	1						1		6
Indonesia					1					1
Irak										1
Irán				1						3
Irlanda				1						4
Italia	1	2	1		1	5	2	4	4	26
Japón								1		1

PAÍSES	2005	2006	2007	2008	2009	2010	2011	2012	2013	Total
Jordania										3
Kazajstan						1				1
Kirguistán				1						1
Laos										2
Líbano				1						1
Liberia	2		3	2	1					8
Lituania				1						1
Madagascar		2								2
Malí							3	1	31	35
Malta										1
Marruecos	25	16	19	23	15	16	34	20	143	348
Mauritania						1			5	6
México	9	2	7	3	5	8	13	6	5	71
Moldavia		1	1	2	1		2	9	18	34
Namibia									1	1
Nepal						1			1	2
Nicaragua			1						6	9
Niger									1	1
Nigeria	2			2	4	1	15	9	38	72
Países Asia Sin Relación	2						1		1	4
Países Bajos		1						3		7
Pakistán		3	1		1		2	1	10	18
Panamá	4	1	1				3		4	17
Paraguay	1				7	2	3	3	9	25
Perú	47	45	90	129	141	110	192	118	283	1.234
Polonia	1			5	1	3	3	3	3	24
Portugal	35	21	19	17	11	13	30	19	13	273
Reino Unido	1		2		1		3	1	1	22
República Checa									1	1
Repúb. Demo. Congo		1			1	1	3	2	3	11
Repúb. Demo. Yemen										1
Repúb. Dominicana	47	51	72	48	50	49	99	47	137	746
Ruanda	1									1
Rumania	2	1			1		1		5	13
Rusia	6	13	6	6	3	2	7	4	4	52
S Vicente y Las Granadinas							1			1
Senegal	4	6	5	8	8	8	9	9	35	108
Serbia						1				1
Serbia-Montenegro							1			1
Sierra Leona						2				2
Siria	1		1							5
Sudáfrica							1	1	1	3
Sudán del Sur									1	1
Suiza	2			1						10
Taiwvan									1	1
Tanzania				1						1
Togo	1									1
Túnez							1	3	3	8
Turquía			1				1		1	3
Ucrania		1	1	2	5	2	3	4	12	30
URSS										2
Uruguay	1	1	1	4	5	3	4	2	10	51
Venezuela	15	9	6	5	6	5	9	6	34	131
Vietnam					3					19
Zimabwe										1
Sin especificar/No Consta/1/200						4	7	8	4	60
<b>TOTAL</b>	<b>713</b>	<b>903</b>	<b>1.420</b>	<b>1.131</b>	<b>1.495</b>	<b>1.180</b>	<b>1.613</b>	<b>844</b>	<b>2.360</b>	<b>12.822</b>

**Nacionalizaciones de extranjeros en Pamplona (orden numérico) (diciembre 2013)**

CUADRO 23.2

PAÍSES	2.013
Bolivia	541
Ecuador	365
Colombia	298
Perú	283
Marruecos	143
Repúb. Dominicana	137
Argelia	72
Brasil	51
Argentina	40
Nigeria	38
Senegal	35
Venezuela	34
Cuba	34
Malí	31
Ghana	25
Chile	20
Moldavia	18
Congo	14
Portugal	13
Honduras	13
Ucrania	12
Uruguay	10
Pakistán	10
Paraguay	9
China	8
Guinea Bissau	7
Guinea	7
Nicaragua	6
Rumania	5
México	5
Mauritania	5
Francia	5
Sin especificar/No Consta/1/200	4
Rusia	4
Panamá	4
Italia	4
Camerún	4
Bulgaria	4
Túnez	3
Repúb. Demo. Congo	3
Polonia	3
Filipinas	3
Egipto	3
Benin	3
El Salvador	2
Turquía	1
Taiwán	1
Sudán del Sur	1
Sudáfrica	1
República Checa	1
Reino Unido	1
Países Asia Sin Relación	1
Niger	1
Nepal	1
Namibia	1
Guinea Ecuatorial	1
Guatemala	1

PAÍSES	Total 1992-2013
Ecuador	4.832
Colombia	1.829
Perú	1.234
Bolivia	1.012
Repúb. Dominicana	746
Marruecos	348
Argentina	297
Portugal	273
Brasil	193
Chile	179
Cuba	176
Argelia	155
Venezuela	131
Senegal	108
Francia	103
Nigeria	72
México	71
Sin especificar/No Consta/1/200	60
China	58
Ghana	58
Rusia	52
Uruguay	51
EE UU	49
Guinea	42
Congo	41
Malí	35
Moldavia	34
Honduras	32
Ucrania	30
Guinea Ecuatorial	29
Italia	26
Paraguay	25
Polonia	24
Egipto	22
Reino Unido	22
Alemania	21
Burkina Faso	19
Vietnam	19
Pakistán	18
Panamá	17
Filipinas	16
Rumania	13
El Salvador	12
Guinea Bissau	12
Bulgaria	11
Repúb. Demo. Congo	11
Suiza	10
Australia	9
Bélgica	9
Guatemala	9
Nicaragua	9
Bielorrusia (Belarus)	8
Camerún	8
Liberia	8
Túnez	8
Países Bajos	7
Costa Rica	6

PAÍSES	2.013
EE UU	1
Costa Rica	1
Canadá	1
Burkina Faso	1
Bosnia y Herzegovina	1
Bielorrusia (Belarus)	1
Belice	1
Bélgica	1
Armenia	1
Alemania	1
Zimabwe	
Vietnam	
URSS	
Togo	
Tanzania	
Suiza	
Siria	
Sierra Leona	
Serbia-Montenegro	
Serbia	
S Vicente y Las Granadinas	
Ruanda	
Repúb. Demo. Yemen	
Países Bajos	
Malta	
Madagascar	
Lituania	
Liberia	
Líbano	
Laos	
Kirguistán	
Kazajstan	
Jordania	
Japón	
Irlanda	
Irán	
Irak	
Indonesia	
India	
Hungría	
Haití	
Grecia	
Finlandia	
Etiopía	
Estonia	
Dominica	
Dinamarca	
Chipre	
Chad	
Cabo Verde	
Austria	
Australia	
Antigua y Barbuda	
Angola	
Andorra	
Albania	
<b>TOTAL</b>	<b>2.360</b>

PAÍSES	Total 1992-2013
India	6
Mauritania	6
Cabo Verde	5
Canadá	5
Etiopía	5
Siria	5
Benin	4
Dominica	4
Irlanda	4
Países Asia Sin Relación	4
Armenia	3
Grecia	3
Irán	3
Jordania	3
Sudáfrica	3
Turquía	3
Albania	2
Finlandia	2
Laos	2
Madagascar	2
Nepal	2
Sierra Leona	2
URSS	2
Andorra	1
Angola	1
Antigua y Barbuda	1
Austria	1
Belice	1
Bosnia y Herzegovina	1
Chad	1
Chipre	1
Dinamarca	1
Estonia	1
Haití	1
Hungría	1
Indonesia	1
Irak	1
Japón	1
Kazajstan	1
Kirguistán	1
Líbano	1
Lituania	1
Malta	1
Namibia	1
Niger	1
República Checa	1
Repúb. Demo. Yemen	1
Ruanda	1
S Vicente y Las Granadinas	1
Serbia	1
Serbia-Montenegro	1
Sudán del Sur	1
Taiwan	1
Tanzania	1
Togo	1
Zimabwe	1
<b>TOTAL</b>	<b>12.822</b>

### **III.- CONCLUSIONES - COMENTARIOS**

III-1 PRESENCIA POR PAÍSES Y ÁREAS GEOGRÁFICAS

III-2 DISTRIBUCIÓN POR GRUPOS DE EDAD Y SEXO:  
GRÁFICOS Y PIRÁMIDES

III-3 DISTRIBUCIÓN ESPACIAL DE LA POBLACIÓN  
EXTRANJERA

A.- POR BARRIOS  
B.- POR NACIONALIDADES

III-4 NIVEL DE ESTUDIOS

III-5 PROCESOS DE NACIONALIZACIÓN



### **III-1 PRESENCIA POR PAÍSES Y ÁREAS GEOGRÁFICAS**

A finales de diciembre de 2011 se alcanzó la cifra más alta de **nacidos** en el extranjero y residentes en Pamplona: 34.677 personas, el 17,4%; esa cifra descendió en diciembre de 2012 a 33.865, el 17,1%, y ha vuelto a bajar a 33.482 a finales de diciembre pasado, significando el 16,9%. (Cuadro 1)

Así mismo en el segundo semestre de 2013 han descendido los extranjeros empadronados en Pamplona: en julio eran 22.369 y en diciembre de 2013 son 21.653. Esto supone 716 personas menos.

Este cambio se puede explicar, principalmente, por tres razones: En primer lugar, por un descenso del flujo inmigratorio en los últimos meses; en segundo lugar, por la nacionalización como españoles de bastantes extranjeros; y, en tercer lugar, porque se ha activado un proceso de retorno de estas personas hacia sus países de origen o traslado hacia otros lugares bien sean en España u otras zonas del mundo. Todo ello originado, muy probablemente, por la gravísima crisis económica en la que estamos inmersos en los últimos cinco años. (Cuadro 3)

La última cifra de población extranjera 21.653 (10,9%) se puede desagregar de la siguiente manera: El 4,4% pertenece a personas procedentes de la Unión Europea y de otros países desarrollados asimilados al nuestro, y el restante 6,5% corresponde a población del resto de países.

Según datos de finales de diciembre de 2013 residen entre nosotros personas provenientes de 130 países diferentes. Los búlgaros con 3.151 individuos son el colectivo nacional más numeroso, seguido de los rumanos con 2.579 personas. Los bolivianos con 1.302 se sitúan en tercer lugar y lo hacen en cuarto puesto los ecuatorianos con 1.296. A continuación se encuentran los portugueses y marroquíes con 1.164 y 1.103 personas respectivamente. Y ya, por debajo del millar, los colombianos (835), chinos (790) y peruanos (760). El resto de países, hasta completar la lista, tienen cifras de menor cuantía que las señaladas. (Cuadro 3)

En el transcurso de este último informe, y dentro del descenso moderado de la población empadronada como inmigrante, las variaciones más significativas son las siguientes: el aumento moderado de los procedentes de Europa del Este, búlgaros (60) y rumanos (74); así como el descenso considerable de la población de origen iberoamericano, bolivianos (367), ecuatorianos (137) y colombianos (126). (Cuadro 3)

Contabilizando solamente los países cuya cifra de inmigrantes está por encima de mil (1.000), seis en total y que son -Bulgaria, Rumania, Bolivia, Ecuador, Portugal y Marruecos-, se llega al 49% de los extranjeros residentes en Pamplona. Por otra parte, sigue siendo alto el número de países con ciudadanos conviviendo entre nosotros: 130 en total, lo que refleja una grandísima diversidad étnica y cultural. Esta cifra se ha incrementado en tres países respecto a la medición anterior. (Cuadro 3)

El grupo de países no comunitarios cuya cifra superan los mil habitantes (1.000) está ahora conformado tan solo por tres países: Bolivia (1.302), Ecuador (1.296) y Marruecos (1.103), agrupando el 28,6% de la inmigración "No comunitaria" en Pamplona. El peso de los países latinoamericanos va en descenso progresivo con relación al total de los extranjeros aunque aumenta su presencia sociodemográfica tras las nacionalizaciones. (Cuadros: 4; 23.1; 23.2)

Estudiando en otro grupo la población extranjera de "Europa Comunitaria" se observa que Bulgaria (3.151), Rumania (2.579) y Portugal (1.164) son los países que tienen un mayor número de residentes entre nosotros. Entre los tres citados suponen el 79,4% de los comunitarios. A pesar de la larga crisis económica que atraviesa España, en este último semestre (julio-diciembre de 2013) ha aumentado un poco el número de búlgaros y rumanos. Al margen de los tres países citados son los italianos (436), franceses (311), polacos (300), británicos (248) y alemanes (194) los comunitarios que en mayor número viven entre nosotros. La población de los países europeos más desarrollados es prácticamente estable en los últimos años con ligeras modificaciones al alza o a la baja según periodos. (Cuadro 5)

Teniendo en cuenta las grandes Áreas Geográficas, y como referencia temporal finales de diciembre de 2013, se observa lo siguiente: continúa el descenso de los oriundos de "América Latina" que ahora es el 31,2% y aumentan los procedentes de "Europa Comunitaria" que ascienden al 40,2% de los residentes. Mucho menos numerosos

son los procedentes del resto de zonas, a saber: "Europa no Comunitaria", "Magreb", "Resto de África" y "Asia" con proporciones en torno al 6%-7,7% según las diferentes áreas. Las poblaciones de estas áreas están casi estables en los últimos informes a excepción de los asiáticos que van incrementado su presencia lenta pero paulatinamente sobre todo por la llegada de personas de nacionalidad china. (Cuadro 7)

Tomando como tiempo base o punto de partida la fecha de diciembre de 2001 (cuadro 8), se aprecia un crecimiento de la población extranjera procedente de todas las áreas geográficas. No obstante los ritmos de llegada están sufriendo variaciones y modificaciones. Se destacan las siguientes:

- Los procedentes de "América Latina" tienen en este momento una presencia del 114,1% respecto a 2001, y una tasa que sigue a la baja respecto al semestre y años anteriores.
- Los extranjeros originarios de "Europa Comunitaria" se sitúan con relación al 2001 en el 621,4%, siendo la región que ha tenido un incremento más elevado de todas, debido, principalmente, a la entrada en la Unión Europea de países como Bulgaria y Rumania. En este último semestre se ha detectado un ligero crecimiento.
- Los procedentes de "Europa no comunitaria", "Magreb", "Resto de África" y "Asia" tienen en la actualidad las siguientes cifras respecto de 2001: 130,1%, 218,3%, 298,3% y 437,2%, respectivamente. Como se ve los ritmos de llegada han sido muy diferentes. Por otra parte, en este último semestre ha habido un descenso de empadronados en todos los grupos de nacionalidad citados a excepción de los asiáticos. (Cuadro 8)

Al final del informe se incluyen dos tablas: **Una** con todos los países de procedencia de los extranjeros empadronados en Pamplona ordenados por número de habitantes; **Otra** con el conjunto de los países por orden alfabético. De este modo se puede conocer la diversidad de lugares de procedencia y el peso que tienen sus habitantes en el conjunto de la población. (Anexos: 1; 2)

### III-2 DISTRIBUCIÓN POR GRUPOS DE EDAD Y SEXO: GRÁFICOS Y PIRÁMIDES

Analizando los datos de los extranjeros por grupos de edades y sexo se advierte que la cohorte de 19-40 años es, con diferencia, la más numerosa, el 54,7% del total. Y, por el contrario, es muy escasa la presencia de personas mayores de 65 años, en torno al 2,1%. Las variaciones de la estructura por edades de los extranjeros son mínimas. (Cuadro 9)

Las diferencias entre sexos son también pequeñas si se refiere al conjunto de la población extranjera en Pamplona: 51,2% de hombres frente al 48,8% de mujeres; aunque esta distribución sufre variaciones según las nacionalidades de procedencia. (Cuadro 9)

Sin embargo si se analizan, por separado y comparativamente, los extranjeros procedentes de la "Comunidad Europea", los del "Resto del Mundo" y los "Pamploneses" *CON RELACIÓN A LOS GRUPOS DE EDADES* se aprecian algunos rasgos diferentes:

- Tanto los europeos comunitarios como los extranjeros procedentes de los restantes países del mundo son poblaciones jóvenes, pero destacan, especialmente, los del "**Resto del Mundo**" ya que el 57,8% tiene entre 19-40 años, la presencia de niños es alta, 17,6%, y es mínimo el número de personas mayores de 65 años, 1,7%. (Cuadros: 10; 11)
- Los "**Europeos Comunitarios**" residentes entre nosotros son, desde el punto de vista de su estructura por edades, una población algo más madura que la procedente del "Resto del Mundo" ya que la proporción de individuos en el grupo de 41-65 años es del 31,3% frente al 22,9% de los originarios del resto del mundo. (Cuadros: 10; 11)
- Y, por su parte, los "**Pamploneses**" son un colectivo muchísimo más envejecido que los extranjeros, sean europeos o del resto del mundo. Esta diferencia, en lo que respecta al envejecimiento de los distintos colectivos poblacionales, es especialmente llamativa en el caso de la cohorte de mayores de 65 años donde los

pamploneses alcanzan el 21,9%, y los extranjeros, tanto europeos como del resto del mundo, oscilan entre el 2,7% y el 1,7%, según los casos. (Cuadros: 10; 11; 12)

Por otra parte, *CON RELACIÓN A LA DISTRIBUCIÓN POR SEXOS* (cuadros: 10; 11; 12), se observan los siguientes datos según los colectivos:

- ❑ En los procedentes de la "**Comunidad Europea**" la proporción de hombres es un 52,6% frente al 47,4% de mujeres.
- ❑ Entre los extranjeros procedentes del "**Resto del Mundo**" el equilibrio entre sexos es casi total, 50,3% / 49,7%.
- ❑ Los pamploneses de "**Nacionalidad Española**" se distribuyen con un 47,2% de hombres y un 52,8% de mujeres.

Estudiando comparativamente **las pirámides de población** de los "**extranjeros**" y de los "**pamploneses**" (cuadros: 14; 15), se observan las siguientes cuestiones:

- ❑ En las cuatro primeras cohortes, de **0-4** hasta **15-19** años, la proporción de extranjeros y pamploneses es bastante similar, oscilando entre el 4% y 5,6% en cada una de ellas, si bien en el caso de los extranjeros se percibe un ligero repunte de los comprendidos entre 0-4 años.
- ❑ De los **20-24** y **hasta los 40-44** años la proporción de extranjeros es mucho más elevada: el 61,2% de los extranjeros empadronados en Pamplona se concentra en dicho intervalo mientras que la cifra de pamploneses es del 30,2%. Está claro que los extranjeros que llegan hasta aquí son jóvenes que intentan emprender un proyecto de vida.
- ❑ A partir de **55-59** años la presencia de extranjeros es escasa, un 7,7% frente al 36,2% de los pamploneses.

La consecuencia principal de la llegada de extranjeros a nuestra ciudad, en términos demográficos, es el rejuvenecimiento de la estructura (pirámide) de su población, hecho que puede observarse comparando los cuadros 14, 15 y 16 y sus correspondientes pirámides.

En el cuadro-pirámide 17 se puede apreciar detalladamente lo que aporta la población extranjera al conjunto de la población de Pamplona.

Otra manera de apreciar claramente la diferencia entre población de origen extranjero y española es comparándola por **grandes grupos de edad**. Tomando los datos de la última medición –finales de diciembre de 2013- (cuadro 18), se observa lo siguiente:

- La proporción de niños **entre 0-14 años** es parecida en los dos colectivos, el 13,7% para los extranjeros y 13,9% entre los pamploneses.
- En el **grupo de 15-64**, sin embargo, la proporción de extranjeros es del 84% frente al 62,8% de los pamploneses.
- En la cohorte de **mayores de 65 años** la población extranjera tienen una representación mínima del 2,3% a diferencia del 23,3% de los pamploneses.

También se analiza la distribución **por sexos** de las personas procedentes de los diferentes países, observándose algunos desequilibrios. Predominan los hombres entre los países de religión islámica del continente africano, principalmente Argelia, Marruecos y Senegal y de otros países como Ghana; del continente asiático destaca, sobremanera, la proporción de hombres de origen pakistaní. Igualmente predominan los hombres de algunos países de la Unión Europea, más en concreto de Portugal. En cuanto a las mujeres, tienen mayor presencia las procedentes de algunos países iberoamericanos como Bolivia y Brasil pero en especial Nicaragua y Honduras, y las de algunos países del Este de Europa como Rusia y Ucrania. En el resto de países estudiados tiene lugar un equilibrio razonable entre sexos. (Cuadro 19)

Se han detectado variaciones reseñables respecto a anteriores informes con relación al equilibrio por sexo en el caso de Honduras y Nicaragua, donde la presencia femenina es muy alta.

### **III-3 DISTRIBUCIÓN ESPACIAL DE LA POBLACIÓN EXTRANJERA SEGÚN BARRIOS Y NACIONALIDADES**

#### **A.- POR BARRIOS**

El conocimiento de la distribución de la población extranjera por barrios es muy interesante ya que estos son espacios naturales de relaciones sociales y con los que sus residentes se sienten bien identificados. Su delimitación tanto geográfica como sociológica aporta una visión precisa de los extranjeros en la ciudad. Según datos de finales de diciembre de 2013, el barrio con mayor proporción de extranjeros es Buztintxuri-Euntzetxiki, espacio en proceso de poblamiento donde los extranjeros representan el 20,3%. Le siguen a cierta distancia Etxabakoitz, 18%, y Milagrosa-Arrosadia, 17,5%. Con una presencia menor se encuentran los barrios de San Jorge-Sanduzelai con el 15,8%, Rochapea, 12,2%, Azpilagaña y Casco Viejo con el 11,4% y un 11,1%, respectivamente. El resto de espacios urbanos tienen registros menores que los citados. En resumen, se confirma en este último semestre un descenso de la población empadronada como inmigrante en todos los barrios de la ciudad. (Cuadro 20)

El asentamiento de los extranjeros por barrios es mayor, proporcionalmente hablando, en las zonas periféricas de Pamplona (a excepción de Mendillorri) en las que el precio de la vivienda, bien en régimen de compra o de alquiler, resulta más asequible. Estas diferencias de reparto porcentual por barrios se han estabilizado o incluso disminuido desde hace ya varios informes, lo que se valora positivamente pues confirma el reparto de los inmigrantes por toda la ciudad. (Cuadro 20)

Por último, reseñar que a pesar de que las proporciones de extranjeros siguen siendo más altas en unos barrios que en otros, la convivencia es completamente normal en todos ellos y en el conjunto de la ciudad.

## B.- POR NACIONALIDADES

Se ha querido, finalmente, reflejar la distribución de los extranjeros por nacionalidades en el entorno urbano. El objetivo de este análisis es saber si los procedentes de algunos países en concreto habitan de manera preferente en determinados barrios de la ciudad. Analizando los últimos datos, y ciñéndonos a las quince nacionalidades con mayor número de personas empadronadas (cuadro 21), los resultados son los siguientes:

- Los procedentes de **América del Sur** -Ecuador, Bolivia, Colombia y Perú-, que constituyen un grupo muy numeroso y se pueden considerar como comunidad diferenciada, se distribuyen por todos los barrios de la ciudad. Sin embargo están más presentes en Rochapea, Milagrosa – Arrosadia e Iturrama. Desagregando un poco por países se puede resaltar lo siguiente:
  - Los **ecuatorianos** tienen una presencia destacada en Milagrosa-Arrosadia, 18,3%, y en Iturrama, 12,4%.
  - Los **bolivianos** se concentran de manera muy significativa en el Ensanche y en el Casco Viejo, el 41,2% convive entre estos dos barrios y el 18,5% lo hace en Milagrosa-Arrosadia.
  - Los **colombianos** se agrupan en San Juan, 10,8%, en Iturrama, 10,7%. Siendo uno de los colectivos más repartidos por todo el espacio urbano.
  - Los **peruanos** se distribuyen un poco más en Rochapea, 12,4%, seguido de Milagrosa-Arrosadia, 11,2%, y del Ensanche, 10,7%.
  - Los **brasileños** se concentran sobre todo en Rochapea, 15,4%, y Ermitagaña-Mendebaldea, 14,8%.
  - Los **dominicanos** se ubican, principalmente, en Rochapea con un porcentaje del 21,7%, y, en menor medida, en San Jorge-Sanduzelai, 17,7%, y San Juan, 13,8%.
  
- Entre los provenientes de **Europa del Este**: Bulgaria, Rumania (pertenecientes a la Unión Europea), Ucrania y Moldavia se observa lo siguiente:
  - Los **búlgaros** residen preferentemente en Rochapea, 19,9%, Chantrea, 13,7%, y San Jorge-Sanduzelai, 11%.
  - Los **rumanos** en Rochapea, 15,7%, y Milagrosa-Arrosadia, 12,7%.



- Los **ucranianos** en San Juan, 14,3%, y Buztintxuri-Euntzetxiki, 13,2%.
  - Los **moldavos** en Buztintxuri-Euntzetxiki, 16,5%, seguido de Iturrama, 13,6%, etc.
- Los **portugueses**, por su parte, se concentran en Rochapea, 26,2%, y, en menor proporción, en Buztintxuri-Euntzetxiki, 15,2%.
  - Los procedentes del Magreb -**marroquíes** y **argelinos**- tienen una presencia más significativa en los siguientes barrios:
    - En Rochapea residen, con un 18,4% y un 20,1%, respectivamente, tanto **marroquíes** como **argelinos**.
    - En Milagrosa-Arrosadia se encuentra en torno al 14,1% de los **marroquíes** y el 13,3% de los **argelinos** asentados en nuestra ciudad.
    - En San Jorge-Sanduzelai destaca el 11,4% de los **marroquíes** y el 19% de los **argelinos** residentes en Pamplona.
  - Los **nigerianos** habitan, preferentemente, en Rochapea y en Chantrea con el 25,9% y el 16,7%, respectivamente.
  - Los **chinos** se reúnen de modo considerable en Iturrama, 19,6%, en San Juan, 15,8%, y en Milagrosa-Arrosadia, 14,3%.

Como resumen, se puede sostener que aun existiendo en la actualidad diferencias en el asentamiento por barrios según nacionalidades, éstas no son demasiado grandes según países de origen ni se han producido comportamientos asociales atribuibles a ningún colectivo nacional. Probablemente, su relativa desigual distribución tendrá que ver más con las posibilidades de acceso a la vivienda -según zonas- que con una tendencia social a agruparse por nacionalidades. Entre unos informes y otros se producen pequeñas modificaciones en las tasas de reparto de los extranjeros por barrios, lo que refleja cierta movilidad de unas zonas a otras de la ciudad provocadas, seguramente, por la búsqueda de nuevas condiciones de habitabilidad. (Cuadro 21)

### III-4 NIVEL DE ESTUDIOS

La información sobre el nivel formativo-educativo de los extranjeros se ha establecido atendiendo a dos criterios:

- **Primero**, referido a los estudios terminados según nomenclátor del Padrón de Habitantes, información auto cumplimentada.
- **Segundo**, de carácter geográfico en función de las Grandes Áreas Geográficas de procedencia.

Ambos criterios de clasificación y agrupación nos permiten realizar varias comparaciones:

- Entre los extranjeros según Áreas geográficas.
- Entre el total de extranjeros y algunas de las Áreas de procedencia.
- Entre extranjeros y españoles como comunidades diferenciadas.

Se presenta, en primer lugar, la distribución del nivel de estudios de todos los extranjeros en general (cuadro 22):

- **"Primaria Incompleta y/o Certificado Escolar"**: 42,8%
- **"ESO y Graduado Escolar"**: 24%
- **"Sin Estudios"**: 14,4%.
- **"Bachiller Superior"**: 8,8%
- **"Estudios Universitarios"**: alrededor del 7% en sus diferentes niveles.

El análisis comparativo de los estudios de los extranjeros por Áreas Geográficas, dejando a un lado Oceanía y América del Norte ya que el número de residentes entre nosotros es muy bajo y no permite

hacer comparaciones con garantías, es el siguiente: **Inicialmente los porcentajes observados, según niveles de estudios, son bastante parecidos en los extranjeros procedentes de todas las Áreas.** Cabe señalar, sin embargo, que en el apartado "**Sin estudios**" el porcentaje es un poco más elevado entre los oriundos de África con distribuciones entre el 19,8% - 20,5% frente a la media de la categoría que ha sido del 14,4%; Este dato se ha estabilizado en los últimos informes. En el resto de categorías se han encontrado, también, algunas diferencias pero poco significativas en relación con informes anteriores, de modo que no merece la pena extenderse en más comentarios y se recomienda la lectura del cuadro correspondiente. (Cuadro 22)

Finalmente comparando a los extranjeros con los españoles, como comunidades diferenciadas en relación con su nivel de estudios, se perciben las siguientes variaciones: La distribución de los que "**No saben ni leer ni escribir**" es poco significativa según nacionalidad; Sin embargo en el apartado "**Sin estudios**" la proporción de los españoles es mayor, 18,2%, frente al 14,4% de los extranjeros, posiblemente este dato tenga explicación en el envejecimiento de la población autóctona; Cambia la situación en el apartado "**Primaria incompleta, Certificado escolar**" con el 42,8% los extranjeros y el 10,4% de los españoles; Y es en los niveles de "**Formación profesional**", "**Bachiller superior**" y "**Estudios universitarios**", tanto medios como superiores, cuando sí se detecta más alta proporción entre los autóctonos que entre los extranjeros.

En resumen: el 66,8% de las personas extranjeras residentes en Pamplona tienen un nivel de estudios equivalente a los catalogados como "Certificado escolar/Eso/Graduado escolar"; en estos mismos niveles la proporción de los pamploneses es del 34,7%. Tomando como punto de comparación los estudios medios y universitarios es donde se observa que los españoles alcanzan niveles más elevados que los extranjeros: En FP II 4,3% frente a 1%; en BUP 11,8% por 8,8%; y, por último, en los estudios universitarios 24% por un 7,5% de los extranjeros. Conclusión: cuanto más alto es el nivel de estudio mayor es el diferencial entre nativos y extranjeros. (Cuadro 22)

### III-5 PROCESOS DE NACIONALIZACIÓN

A continuación se presentan las cifras sobre nacionalizaciones. Desde el año 1992 hasta finales de diciembre de 2013 el número de nacionalizados como españoles se eleva a 12.822. Este proceso ha tenido distinta importancia en el período analizado. Hasta el 2001, inclusive, los casos han sido muy poco relevantes. Entre el 2002 y 2004 se advierte un ligero incremento que repunta con más fuerza en los años 2005 y 2006 llegando a 713 y 903 casos, respectivamente. Entre los años 2007 y 2010 el proceso de las nacionalizaciones alcanza cifras entre 1.100 y 1.400 individuos por año. En el año 2011 se incrementaron hasta los 1.613 nacionalizados. Al año siguiente, 2012, la cifra descendió hasta los 844, lo que supone un 50% menos que en el año anterior. Sin embargo, en el año 2013 ha vuelto a crecer de manera muy considerablemente el número de nacionalizaciones, llegando a 2.360 personas. Posiblemente la explicación a las diferencias encontradas en estos dos últimos años se deba a que por alguna razón administrativa se retrasaron las nacionalizaciones en 2012 y se acumularon en el año 2013. (Cuadro 23)

Otro aspecto relevante es el conocimiento de dicho proceso según nacionalidades de procedencia. Se observa, en este sentido, una gran diferencia en el número de nacionalizaciones según países, siendo los ciudadanos de origen iberoamericano los que están obteniendo en mayor proporción la nacionalidad española. Ello es debido a las condiciones legales bilaterales existentes entre los diferentes estados iberoamericanos y España, especialmente favorables en este sentido. El país con más alta proporción de nacionalizados es Ecuador con un total de 4.832 personas que han obtenido la nacionalidad española; seguido de Colombia: 1.829; Perú: 1.234; Bolivia: 1.012; y República Dominicana: 746, etcétera. Durante el año 2013 ha destacado el número de nacionalizaciones de bolivianos (541). Los requisitos y condiciones legales, muchos más exigentes para los ciudadanos procedentes de otras zonas, tienen que ver con la diferencia en las cifras de nacionalizados según países. (Cuadros: 23.1; 23.2)

La principal conclusión de este proceso de nacionalizaciones, respecto al conjunto de la población de Pamplona, es que estas personas desaparecen del Padrón Municipal de la categoría de inmigrantes/extranjeros y pasan a engrosar la cifra de españoles. Lo que no quita que los nacionalizados sigan formando parte, sociológicamente, durante mucho tiempo de sus comunidades de origen.

## ANEXOS

1 PAÍSES PROCEDENCIA DE EXTRANJEROS SEGÚN POBLACIÓN

2 PAÍSES PROCEDENCIA DE EXTRANJEROS POR ORDEN ALFABÉTICO

## 1 Países procedencia de extranjeros según población (diciembre 2013)

Bulgaria	3.151	Serbia	14
Rumanía	2.579	Angola	12
Bolivia	1.302	Rep.Democrática del Congo	12
Ecuador	1.296	Suecia	12
Portugal	1.164	Corea	11
Marruecos	1.103	Grecia	11
Colombia	835	Letonia	11
China	790	Belarús	9
Perú	760	Tailandia	9
Ucrania	666	Túnez	9
República Dominicana	602	Armenia	8
Argelia	549	Noruega	8
Brasil	519	República Eslovaca	8
Nigeria	507	Croacia	7
Moldavia	463	Burkina Faso	6
Italia	436	Costa de Marfil	6
Francia	311	Indonesia	6
Ghana	303	Togo	6
Polonia	300	Uganda	5
Senegal	269	Benin	4
Pakistán	256	Sierra Leona	4
Reino Unido	248	Apátridas	3
Rusia	222	Bosnia y Herzegovina	3
México	209	Cabo Verde	3
Argentina	200	Dinamarca	3
Alemania	194	Estonia	3
Estados Unidos de América	181	Etiopía	3
Cuba	173	Finlandia	3
Nicaragua	162	Gambia	3
Honduras	147	Irán	3
Venezuela	147	Malta	3
Chile	138	Mozambique	3
Paraguay	89	Chad	2
Malí	84	Chipre	2
Guinea	79	Eslovenia	2
Camerún	74	Granada	2
Congo	67	Kirguistán	2
Irlanda	61	Namibia	2
Japón	61	Nueva Zelanda	2
Países Bajos	60	Sudáfrica	2
Guatemala	59	Turquía	2
El Salvador	52	Vietnam	2
Egipto	43	Andorra	1
Filipinas	41	Arabia Saudita	1
Lituania	33	Bahrein	1
Uruguay	32	Belice	1
Hungría	27	Corea del Norte (Rep. Pop)	1
Costa Rica	26	Iraq	1
Canadá	25	Islandia	1
Nepal	25	Israel	1
Austria	24	Jordania	1
República Checa	24	Kazajstán	1
Guinea Ecuatorial	23	Libano	1
Georgia	22	Liberia	1
Bangladesh	20	Madagascar	1
Albania	19	Mauricio	1
Otros países de Asia	19	Montenegro	1
Bélgica	17	República Centroafricana	1
Guinea-Bissau	17	Ruanda	1
Mauritania	17	San Cristóbal y Nieves	1
Australia	16	Santa Lucía	1
India	16	Siria	1
Kenia	16	Swazilandia	1
Suiza	15	Tanzania	1
Panamá	14	Uzbekistán	1
		<b>Total</b>	<b>21.653</b>

## 2 Países procedencia extranjeros por orden alfabético (diciembre 2013)

Albania	19	Israel	1
Alemania	194	Italia	436
Andorra	1	Japón	61
Angola	12	Jordania	1
Apátridas	3	Kazajstán	1
Arabia Saudita	1	Kenia	16
Argelia	549	Kirguistán	2
Argentina	200	Letonia	11
Armenia	8	Líbano	1
Australia	16	Liberia	1
Austria	24	Lituania	33
Bahrein	1	Madagascar	1
Bangladesh	20	Malí	84
Belarús	9	Malta	3
Bélgica	17	Marruecos	1.103
Belice	1	Mauricio	1
Benin	4	Mauritania	17
Bolivia	1.302	México	209
Bosnia y Herzegovina	3	Moldavia	463
Brasil	519	Montenegro	1
Bulgaria	3.151	Mozambique	3
Burkina Faso	6	Namibia	2
Cabo Verde	3	Nepal	25
Camerún	74	Nicaragua	162
Canadá	25	Nigeria	507
Chad	2	Noruega	8
Chile	138	Nueva Zelanda	2
China	790	Otros países de Asia	19
Chipre	2	Países Bajos	60
Colombia	835	Pakistán	256
Congo	67	Panamá	14
Corea	11	Paraguay	89
Corea del Norte (Rep. Pop)	1	Perú	760
Costa de Marfil	6	Polonia	300
Costa Rica	26	Portugal	1.164
Croacia	7	Reino Unido	248
Cuba	173	Rep.Democrática del Congo	12
Dinamarca	3	República Centroafricana	1
Ecuador	1.296	República Checa	24
Egipto	43	República Dominicana	602
El Salvador	52	República Eslovaca	8
Eslovenia	2	Ruanda	1
Estados Unidos de América	181	Rumanía	2.579
Estonia	3	Rusia	222
Etiopía	3	San Cristóbal y Nieves	1
Filipinas	41	Santa Lucía	1
Finlandia	3	Senegal	269
Francia	311	Serbia	14
Gambia	3	Sierra Leona	4
Georgia	22	Siria	1
Ghana	303	Sudáfrica	2
Granada	2	Suecia	12
Grecia	11	Suiza	15
Guatemala	59	Swazilandia	1
Guinea	79	Tailandia	9
Guinea Ecuatorial	23	Tanzania	1
Guinea-Bissau	17	Togo	6
Honduras	147	Túnez	9
Hungría	27	Turquía	2
India	16	Ucrania	666
Indonesia	6	Uganda	5
Irán	3	Uruguay	32
Iraq	1	Uzbekistán	1
Irlanda	61	Venezuela	147
Islandia	1	Vietnam	2
		<b>Total</b>	<b>21.653</b>