

**DATOS SOBRE POBLACIÓN EXTRANJERA (INMIGRACIÓN) EN PAMPLONA,
PROCEDENTES DEL PADRÓN MUNICIPAL DE HABITANTES**

INFORME XIII
(Diciembre 2008)

UNIDAD DE SOCIOLOGÍA DEL AYTO. DE PAMPLONA
Gregorio Urdaniz – José Ramón Díez
Sociólogos Municipales
Aurora Zabalza
Administrativa

ÍNDICE:

I.- INTRODUCCIÓN	Pág. 3
 II.- TABLAS DE RESULTADOS	
II-1 PRESENCIA POR PAÍSES Y ÁREAS GEOGRÁFICAS.....	Pág. 5
II-2 DISTRIBUCIONES POR GRUPOS DE EDAD Y SEXO: PIRÁMIDES	Pág. 14
II-3 DISTRIBUCIÓN ESPACIAL DE LA INMIGRACIÓN: DISTRITOS, BARRIOS Y NACIONALIDADES	Pág. 30
II-4 NIVEL DE ESTUDIOS	Pág. 35
 III.- CONCLUSIONES-COMENTARIOS	
III-1 PRESENCIA POR PAÍSES Y ÁREAS GEOGRÁFICAS.....	Pág. 42
III-2 DISTRIBUCIONES POR GRUPOS DE EDAD Y SEXO: PIRÁMIDES	Pág. 45
III-3 DISTRIBUCIÓN ESPACIAL DE LA INMIGRACIÓN	
A.- POR DISTRITOS.....	Pág. 47
B.- POR BARRIOS.....	Pág. 47
C.- POR NACIONALIDADES	Pág. 48
III-4 NIVEL DE ESTUDIOS	Pág. 50

I.- INTRODUCCIÓN

Se presenta en este informe los datos sobre población extranjera (inmigración) obtenidos del Padrón Municipal de Habitantes y referidos a finales de diciembre de 2008, continuando así con el compromiso adquirido por esta Unidad de Sociología, a principios del año 2003, de ofrecer información semestral sobre población inmigrante en Pamplona.

El carácter de este “XIII Informe” es básicamente comparativo, como todos los anteriores. Y pretende contrastar la evolución de la inmigración en nuestra ciudad en períodos regulares de tiempo. El plazo que se estimó razonable para su actualización fue cada seis meses.

Desde el punto de vista metodológico es preciso resaltar, como ya se hizo en los anteriores informes, que en algunas tablas de datos pueden aparecer cifras diferentes referidas al mismo período. Esto que a primera vista puede parecer un error no es tal, sino que al obtenerse los datos del Padrón de Habitantes y ser éste, en la actualidad, un banco de datos móvil, las explotaciones realizadas cada día, incluso cada hora, pueden cambiar pues es constante el número de altas y bajas que se producen. Hecha esta advertencia, hemos creído conveniente no corregir todas las tablas aunque en ellas se aprecien estas pequeñas variaciones que se acaban de comentar.

En los primeros informes, del número **I** al **VIII**, los datos fueron con carácter semestral. A partir del número **IX** se aportan tablas con datos de periodicidad anual, salvo las últimas de cada semestre analizado. A partir del presente informe, **XIII**, sólo aportaremos datos semestrales y los comentarios socio-demográficos correspondientes, ya que todos los datos desde el año 2002 están perfectamente recogidos en los informes anteriores y pueden consultarse en la página Web del Ayuntamiento de Pamplona. De manera que cualquiera puede observar la evolución histórica de la inmigración en Pamplona.

El objetivo de esta serie de informes es tener información actualizada sobre la incidencia socio-demográfica de la inmigración en nuestra ciudad así como servir para tomar algunas decisiones en diferentes ámbitos: servicios sociales, educación, integración social, vivienda, etc.

II.- TABLAS DE RESULTADOS

**II-1 PRESENCIA POR PAÍSES Y ÁREAS GEOGRÁFICAS
(CUADROS: 1- 8)**

**II-2 DISTRIBUCIONES POR GRUPOS DE EDAD Y SEXO:
PIRÁMIDES
(CUADROS: 9 – 18)**

**II-3 DISTRIBUCIÓN ESPACIAL DE LA INMIGRACIÓN:
DISTRITOS, BARRIOS Y NACIONALIDADES
(CUADROS: 19 – 21)**

**II-4 NIVEL DE ESTUDIOS
(CUADROS: 22 – 22.2)**

II-1 PRESENCIA POR PAÍSES Y ÁREAS GEOGRÁFICAS

(CUADROS 1 - 8)

Lugar de nacimiento de los empadronados en Pamplona (inmigración)**Serie anual. Año inicio 1996**

CUADRO 1

AÑOS DE ESTUDIO	Pamplona	Navarra	R. España	Extranjero	Total
1996	93.134	37.601	33.071	3.126	166.932
(31 diciembre)	55,8	22,5	19,8	1,9	100
1997	95.935	37.671	34.050	3.650	171.306
(31 diciembre)	56	22	19,9	2,1	100
1998	102.489	38.227	36.199	4.416	181.331
(31 diciembre)	56,5	21,1	20	2,4	100
1999	103.449	37.757	36.501	5.706	183.413
(31 diciembre)	56,4	20,6	19,9	3,1	100
2000	103.755	37.159	36.575	9.717	187.206
(31 diciembre)	55,4	19,8	19,5	5,2	100
2001	104.140	36.737	36.591	13.567	191.035
(31 diciembre)	54,5	19,2	19,2	7,1	100
2002	104.005	36.065	36.376	16.637	193.083
(31 diciembre)	53,9	18,7	18,8	8,6	100
2003	103.727	35.094	35.431	19.264	193.516
(31 diciembre)	53,6	18,1	18,3	10	100
2004	103.633	34.527	35.234	21.835	195.229
(31 diciembre)	53,1	17,7	18	11,2	100
2005	103.828	33.899	34.927	24.724	197.378
(31 diciembre)	52,6	17,2	17,7	12,5	100
2007 (primeros días de enero)	103.840	33.229	34.712	25.352	197.133
	52,7	16,9	17,6	12,9	100
2007	102.453	32.399	34.321	29.011	198.184
(31 diciembre)	51,7	16,3	17,3	14,6	100
2008	102.666	31.665	34.145	31.232	199.708
(31 diciembre)	51,4	15,9	17,1	15,6	100

Lugar de nacimiento de los empadronados en Pamplona (inmigración)**Serie quinquenal. Año inicio 1986**

CUADRO 2

AÑOS DE ESTUDIO	Pamplona	Navarra	R. España	Extranjero	Total
1986	97.162	47.282	38.895	2.794	186.133
(31 diciembre)	52,2	25,4	20,9	1,5	100
1991	98.558	42.670	36.023	3.032	180.283
(31 diciembre)	54,7	23,7	20	1,7	100
1996	93.134	37.601	33.071	3.126	166.932
(31 diciembre)	55,8	22,5	19,8	1,9	100
2001	104.140	36.737	36.591	13.567	191.035
(31 diciembre)	54,5	19,2	19,2	7,1	100
2007 (primeros días de enero)	103.840	33.229	34.712	25.352	197.133
	52,7	16,9	17,6	12,9	100

Personas de nacionalidad extranjera empadronadas en Pamplona en las fechas indicadas, según países con mayor número de representantes

CUADRO 3

PAÍSES	Nº extranjeros (dic - 2008)		
	Nº	%	% Ac.
Ecuador	3.908	15,5	15,5
Colombia	1.749	6,9	22,4
Portugal	1.313	5,2	27,6
Bulgaria	2.712	10,7	38,3
Perú	1.440	5,7	44
Argelia	603	2,4	46,4
Marruecos	973	3,9	50,3
Rep. Dominicana	542	2,1	52,4
Argentina	368	1,5	53,9
Rumania	1.793	7,1	61
Ucrania	683	2,7	63,7
China	445	1,8	65,5
Brasil	629	2,5	68
Chile	237	0,9	68,9
Francia	336	1,3	70,2
Cuba	176	0,7	70,9
Moldava	468	1,9	72,8
USA	187	0,7	73,5
México	215	0,9	74,4
Senegal	235	0,9	75,3
Italia	363	1,4	76,7
Polonia	341	1,3	78
Nigeria	381	1,5	79,5
Reino Unido	204	0,8	80,3
Alemania	185	0,7	81
Venezuela	167	0,7	81,7
Rusia	220	0,9	82,6
Bolivia	2.279	9	91,6
Congo	96	0,4	92
Japón	62	0,2	92,2
Países representados	124		
Total de extranjeros en los 30 países citados	23.310	92,3	
Total de extranjeros en Pamplona	25.269	100	
TOTAL DE POBLACIÓN	199.725	100	

Presencia de extranjeros en Pamplona. Países más representados descontando los comuntarios

CUADRO 4

PAÍSES	Nº extranjeros (dic - 2008)		
	Nº	%	% Ac.
Ecuador	3.908	22	22
Colombia	1.749	9,9	31,9
Guinea República	71	0,4	32,3
Marruecos	973	5,5	37,8
Argelia	603	3,4	41,2
Perú	1.440	8,1	49,3
Rep. Dominicana	542	3,1	52,4
Brasil	629	3,5	55,9
Camerún	82	0,5	56,4
Argentina	368	2,1	58,5
Ucrania	683	3,9	62,4
China	445	2,5	64,9
Cuba	176	1	65,9
Chile	237	1,3	67,2
Senegal	235	1,3	68,5
Ghana	260	1,5	70
USA	187	1,1	71,1
Moldavia	468	2,6	73,7
México	215	1,2	74,9
Nigeria	381	2,1	77
Rusia	220	1,2	78,2
Venezuela	167	0,9	79,1
Congo	96	0,5	79,6
Bolivia	2.279	12,9	92,5
Malí	127	0,7	93,2
T. extranjeros de los 25 países citados	16.541	93,3	
Total de extranjeros no comuntarios en Pamplona	17.734	100	
TOTAL POBLACIÓN	199.725	100	

Distribución de las personas procedentes de los países de la C. E. Europea

CUADRO 5

PAÍSES	Número extranjeros (dic-2008)
Portugal	1.313
Francia	336
Bélgica	22
P. Bajos (Holanda)	57
Luxemburgo	1
Italia	363
Reino Unido	204
Irlanda	49
Alemania	185
Austria	21
Dinamarca	10
Suecia	12
Finlandia	2
Grecia	6
Polonia	341
Rep. Checa	22
Lituania	37
Hungría	17
Eslovaquia	10
Estonia	1
Malta	3
Eslovenia	2
Chipre	0
Letonia	1
Bulgaria	2.712
Rumania	1.793
Total extranje- ros de los países citados	7.520

Europa de los 15, Europa de los 25, **Europa de los 27 países.**

**Distribución de las personas procedentes de
los restantes países de Europa occidental**

CUADRO 6

PAÍSES	Número extranjeros (dic-2008)
Islandia	1
Liechtenstein	0
Noruega	4
Andorra	1
Suiza	9
Total de extran- jeros de los 6 países citados	15

Distribución de extranjeros por grandes áreas geográficas

CUADRO 7

ÁREA GEOGRÁFICA	Nº extran- jeros (dic-2008)
América latina	12.145
%	48,1
América del norte	214
%	0,8
Europa comunit(1)	7.533
%	29,8
Europa no comunitaria	1.417
%	5,6
Magreb	1.594
%	6,3
Resto de África	1.524
%	6
Asia	806
%	3,2
Oceanía	20
%	0,1
Sin nacionalidad	1
%	0
Total extranje- ros de las 9 áreas citadas	25.254

(1) Incluye los países de la Unión Europea, más Suiza, Noruega, etc.

Distribución de extranjeros por grandes áreas geográficas
(tomando el periodo de diciembre de 2001 en base 100)

CUADRO 8

ÁREA GEOGRÁFICA	Nº extran- jeros (dic-2001)	Nº extran- jeros (dic-2008)
América Latina	5.928	12.145
%	100	204,9
América del Norte	126	214
%	100	169,8
Europa comunit (1)	1.402	7.533
%	100	537,3
Europa no comunitaria	1.078	1.417
%	100	131,4
Magreb	761	1.594
%	100	209,5
Resto de África	529	1.524
%	100	288,1
Asia	298	806
%	100	270,5
Oceanía	6	20
%	100	333,3
Sin Nacionalidad	36	1
%	100	2,8
Total extranje- ros de las 9 áreas citadas	100 10.164	248,5 25.254

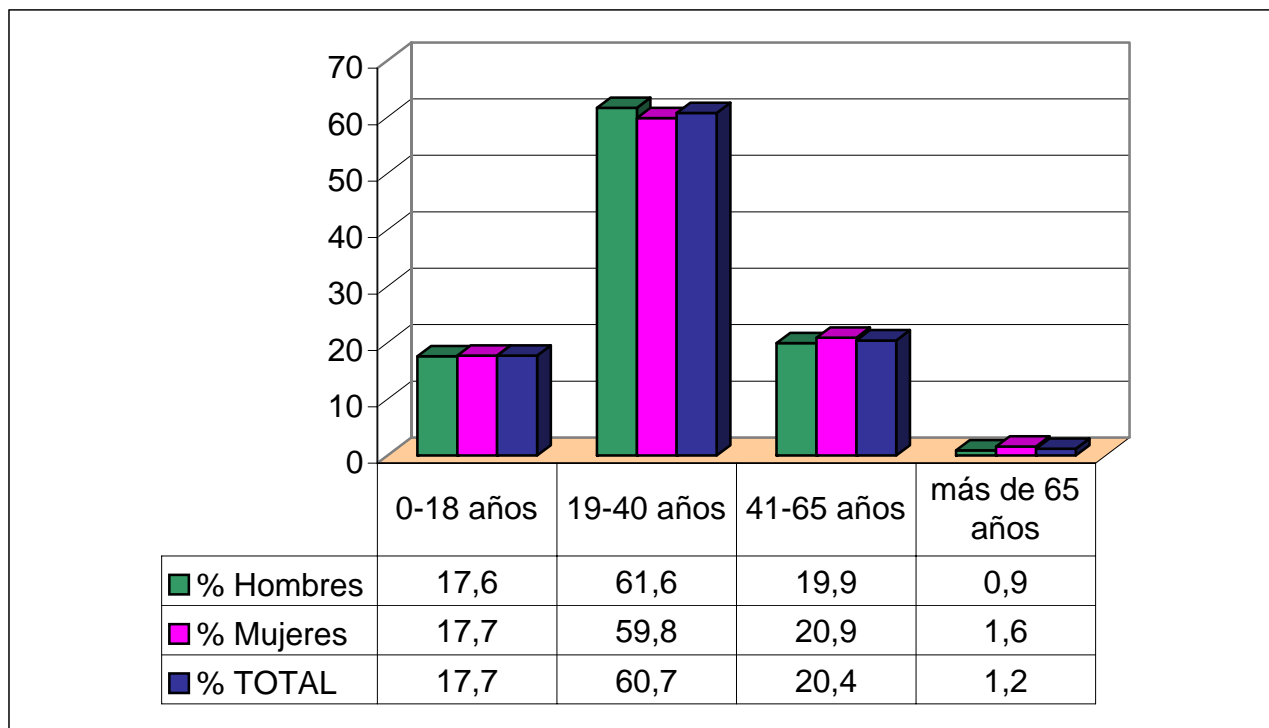
(1) Incluye los países de la Unión Europea, más Suiza, Noruega, etc.

**II-2 DISTRIBUCIONES POR GRUPOS DE EDAD Y SEXO:
PIRÁMIDES**
(CUADROS 9 - 18)

Distribución por edad y sexo de los extranjeros CUADRO 9

dic-08						
GRUPO DE EDAD	Hombres	% Hombres	Mujeres	% Mujeres	TOTAL	% TOTAL
0-18 años	2.305	17,6	2.159	17,7	4.464	17,7
19-40 años	8.047	61,6	7.295	59,8	15.342	60,7
41-65 años	2.602	19,9	2.556	20,9	5.158	20,4
más de 65 años	114	0,9	191	1,6	305	1,2
TOTAL	13.068	100	12.201	100	25.269	100

Gráfico 9

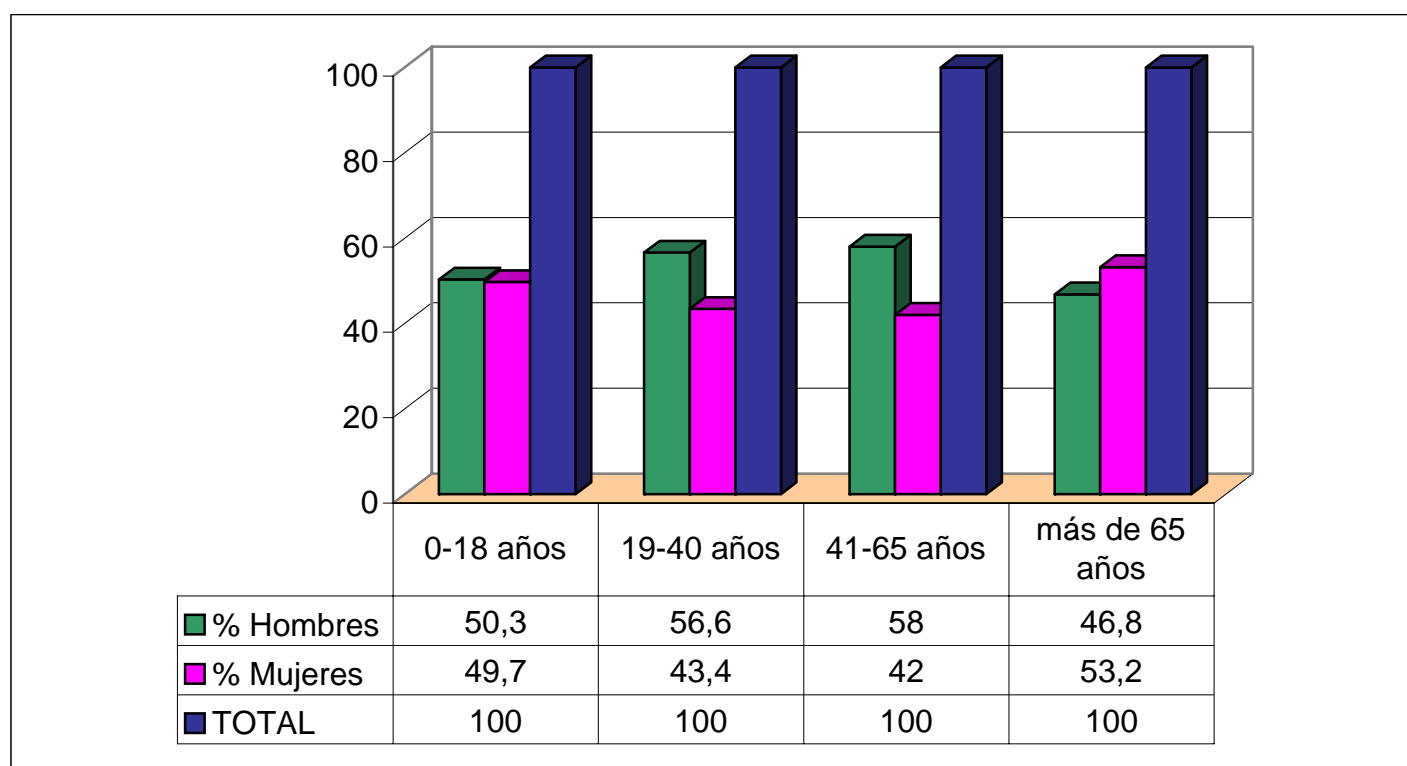


Distribución por edad y sexo de la población de países de C. E. Europea y asimilados, empadronados en Pamplona (diciembre 2008)

CUADRO 10

GRUPO DE EDAD	Hombres	% Hombres	Mujeres	% Mujeres	TOTAL	TOTAL	% TOTAL
0-18 años	578	50,3	572	49,7	1.150	100	15,3
19-40 años	2.466	56,6	1.890	43,4	4.356	100	57,8
41-65 años	1.104	58	799	42	1.903	100	25,3
más de 65 años	59	46,8	67	53,2	126	100	1,7
TOTAL	4.207	55,8	3.328	44,2	7.535	100	100

Gráfico 10

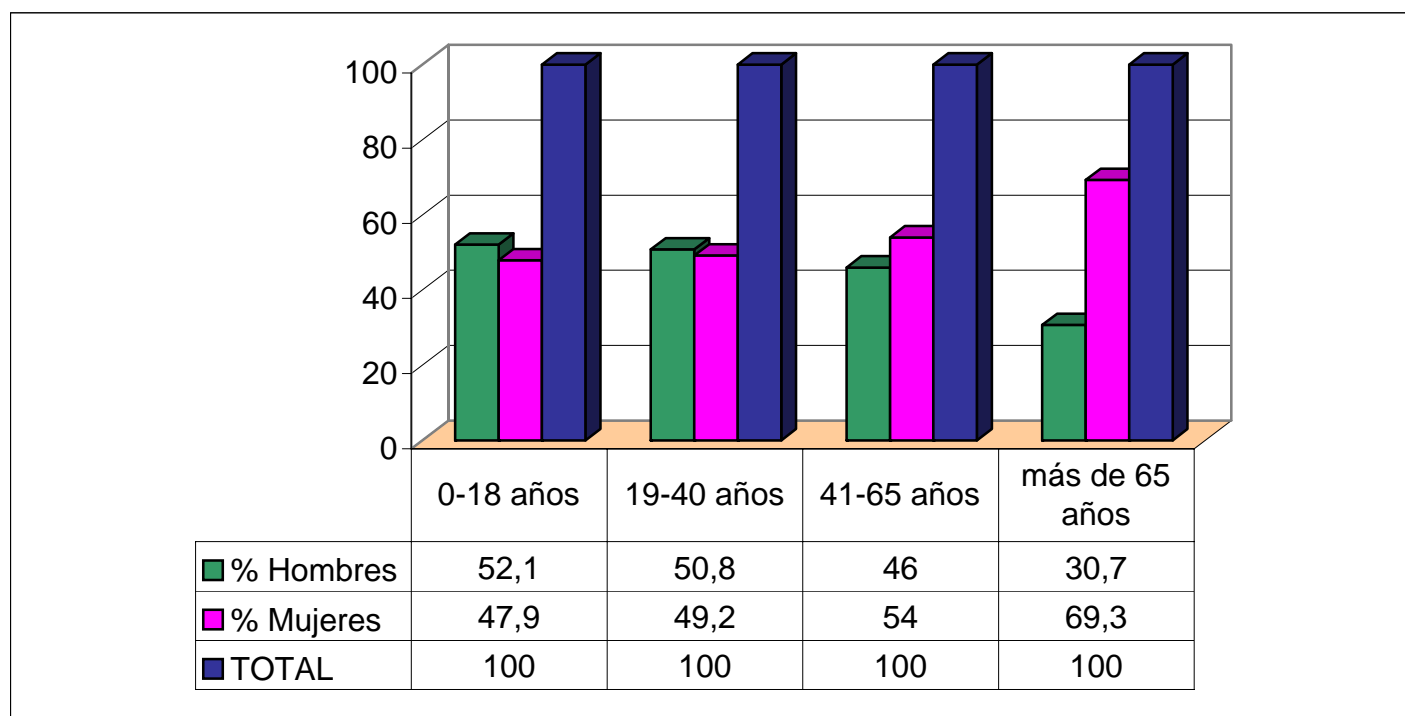


Distribución por edad y sexo de población del resto de países del mundo empadronados en Pamplona (diciembre 2008)

CUADRO 11

GRUPO DE EDAD	Hombres	% Hombres	Mujeres	% Mujeres	TOTAL	TOTAL	% TOTAL
0-18 años	1.727	52,1	1.587	47,9	3.314	100	18,7
19-40 años	5.581	50,8	5.405	49,2	10.986	100	61,9
41-65 años	1.498	46	1.757	54	3.255	100	18,4
más de 65 años	55	30,7	124	69,3	179	100	1
TOTAL	8.861	50	8.873	50	17.734	100	100

Gráfico 11

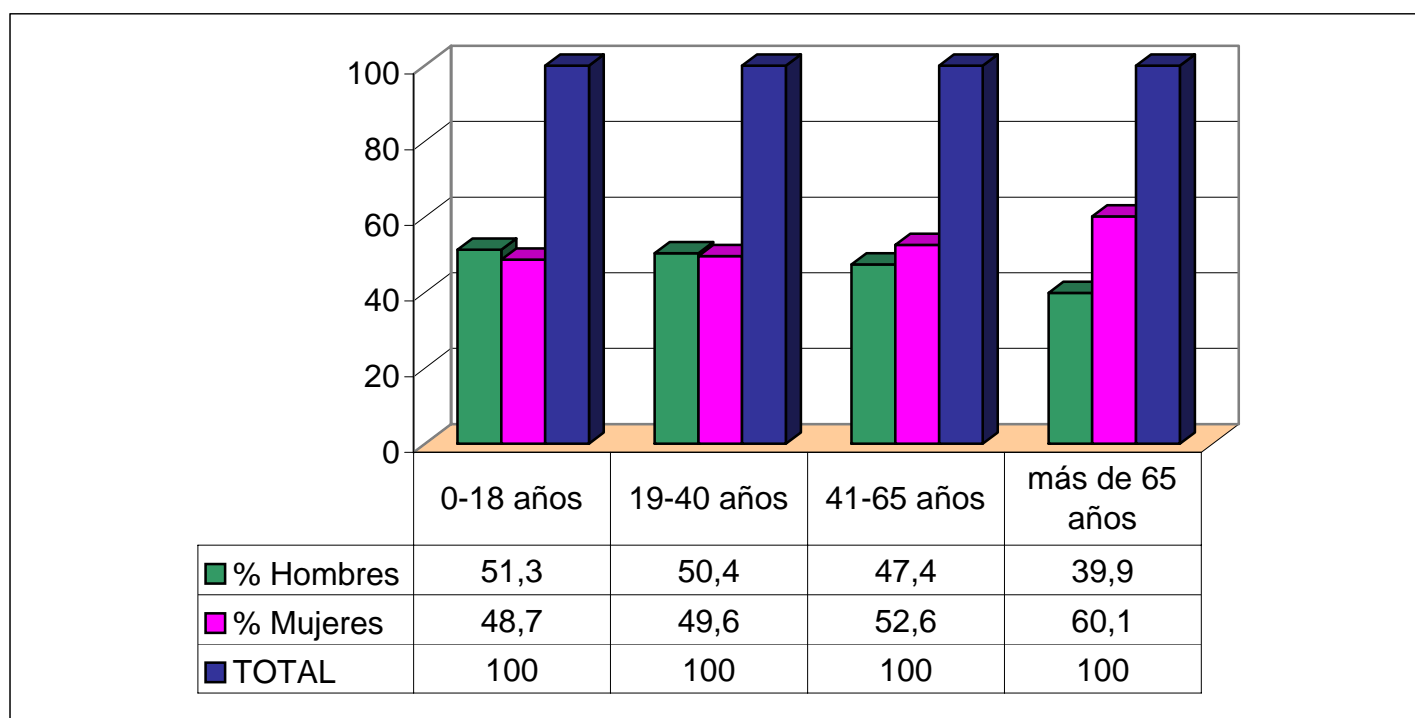


Distribución por edad y sexo de las personas con nacionalidad española residentes en Pamplona (diciembre 2008)

CUADRO 12

GRUPO DE EDAD	Hombres	% Hombres	Mujeres	% Mujeres	TOTAL	TOTAL	% TOTAL
0-18 años	15.249	51,3	14.468	48,7	29.717	100	17
19-40 años	25.156	50,4	24.728	49,6	49.884	100	28,6
41-65 años	28.590	47,4	31.693	52,6	60.283	100	34,6
más de 65 años	13.793	39,9	20.778	60,1	34.571	100	19,8
TOTAL	82.788	47,5	91.667	52,5	174.455	100	100

Gráfico 12

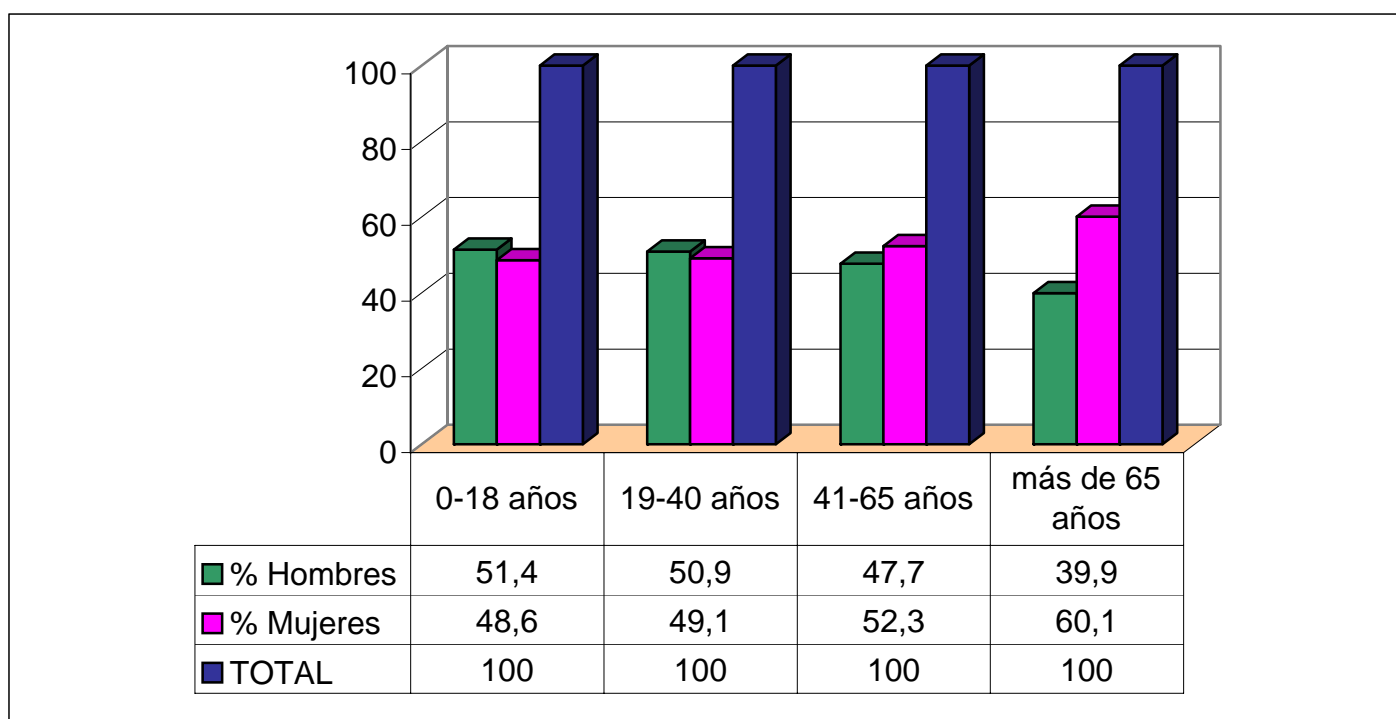


Distribución por edad y sexo de todas las personas empadronadas y residentes en Pamplona (diciembre 2008)

CUADRO 13

GRUPO DE EDAD	Hombres	% Hombres	Mujeres	% Mujeres	TOTAL	TOTAL	% TOTAL
0-18 años	17.558	51,4	16.629	48,6	34.187	100	17,1
19-40 años	33.220	50,9	32.023	49,1	65.243	100	32,7
41-65 años	31.176	47,7	34.247	52,3	65.423	100	32,8
más de 65 años	13.905	39,9	20.967	60,1	34.872	100	17,5
TOTAL	95.859	48	103.866	52	199.725	100	100

Gráfico 13



**Distribución por edad y sexo de los extranjeros
en Pamplona (diciembre 2008)**

CUADRO 14

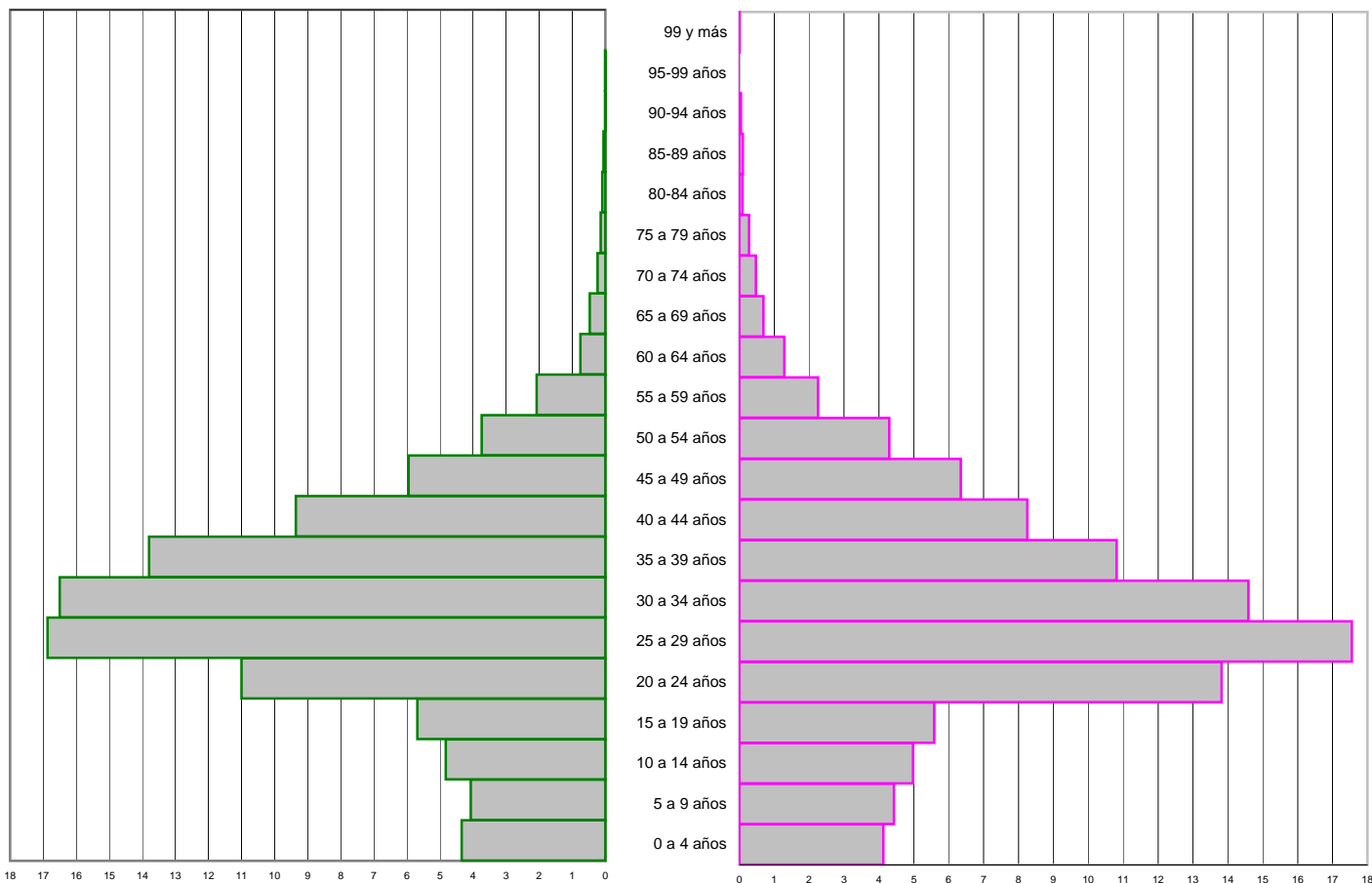
GRUPO DE EDAD	Hombres	% Hombres	Mujeres	% Mujeres	TOTAL	% S/Total
0 a 4 años	568	4,3475	503	4,125	1.071	4,2401
5 a 9 años	532	4,0719	540	4,4284	1.072	4,244
10 a 14 años	630	4,822	607	4,9779	1.237	4,8973
15 a 19 años	743	5,6869	681	5,5847	1.424	5,6376
20 a 24 años	1.438	11,0065	1.685	13,8183	3.123	12,3639
25 a 29 años	2.204	16,8695	2.140	17,5496	4.344	17,1978
30 a 34 años	2.156	16,5021	1.779	14,5891	3.935	15,5786
35 a 39 años	1.803	13,8002	1.318	10,8086	3.121	12,356
40 a 44 años	1223	9,3609	1.006	8,25	2.229	8,8246
45 a 49 años	777	5,9472	774	6,3474	1.551	6,1404
50 a 54 años	489	3,7428	524	4,2972	1.013	4,0105
55 a 59 años	271	2,0742	275	2,2552	546	2,1616
60 a 64 años	99	0,7577	157	1,2875	256	1,0135
65 a 69 años	62	0,4746	84	0,6889	146	0,578
70 a 74 años	31	0,2373	58	0,4756	89	0,3523
75 a 79 años	18	0,1378	34	0,2788	52	0,2059
80-84 años	12	0,0918	11	0,0902	23	0,0911
85-89 años	7	0,0536	12	0,0984	19	0,0752
90-94 años	1	0,0077	5	0,041	6	0,0238
95-99 años	1	0,0077	0	0	1	0,004
99 y más	0	0	1	0,0082	1	0,004
TOTAL	13.065	100	12.194	100	25.259	100
	51,7		48,3		100	

Distribución por edad y sexo de los extranjeros en Pamplona

AÑO 2008 (diciembre) Pirámide 14

% Hombres

% Mujeres



**Distribución por edad y sexo sólo de los habitantes de Pamplona
que tienen la nacionalidad española (diciembre 2008)**

CUADRO 15

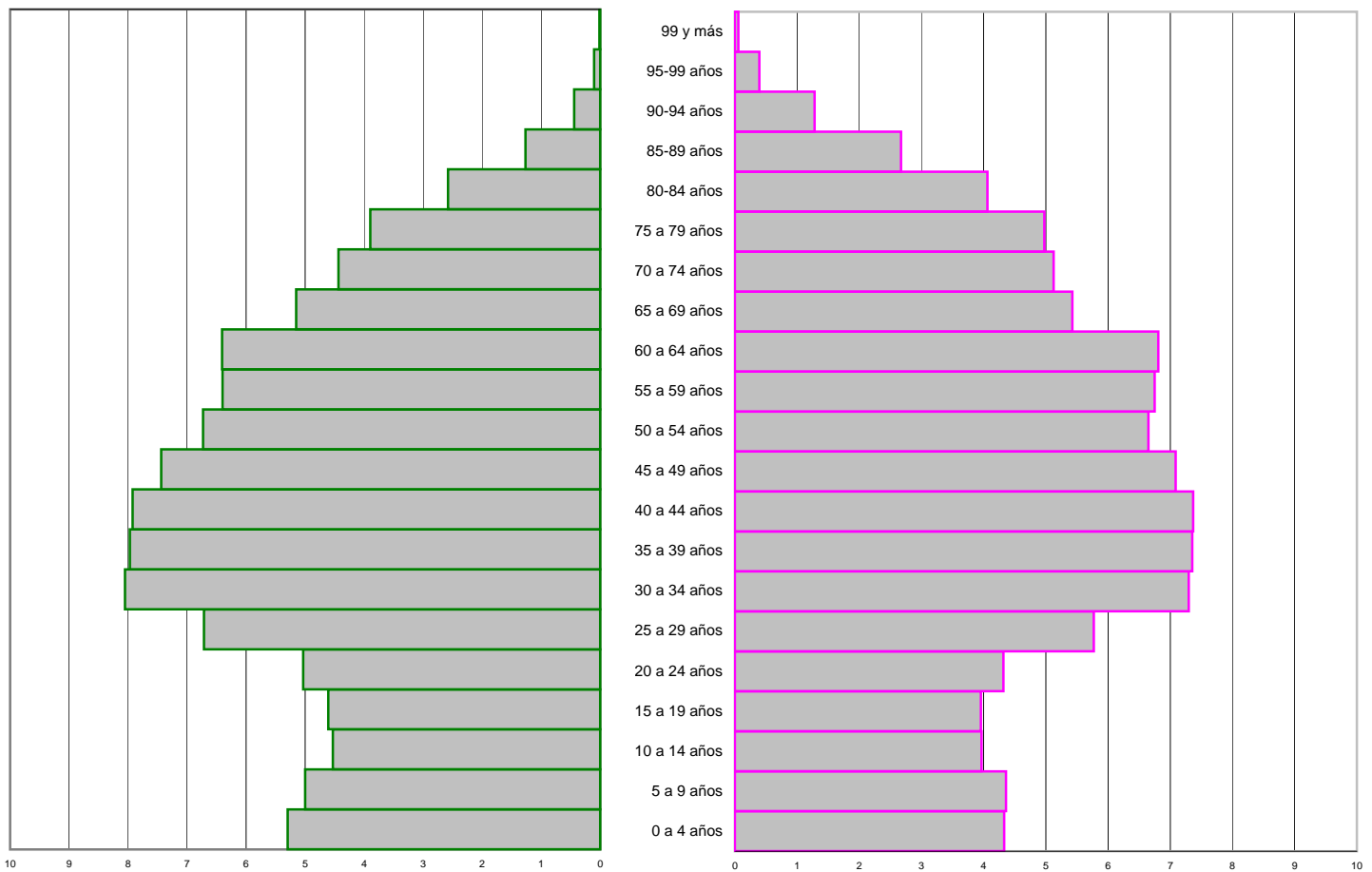
GRUPO DE EDAD	Hombres	% Hombres	Mujeres	% Mujeres	TOTAL	% S/Total
0 a 4 años	4.386	5,2977	3.969	4,3295	8.355	4,789
5 a 9 años	4.139	4,9994	3.997	4,3601	8.136	4,6635
10 a 14 años	3.750	4,5295	3.634	3,9641	7.384	4,2324
15 a 19 años	3.815	4,608	3.626	3,9554	7.441	4,2651
20 a 24 años	4.168	5,0344	3.958	4,3175	8.126	4,6577
25 a 29 años	5.560	6,7158	5.290	5,7705	10.850	6,2191
30 a 34 años	6.668	8,0541	6.690	7,2977	13.358	7,6566
35 a 39 años	6.598	7,9696	6.741	7,3533	13.339	7,6457
40 a 44 años	6.560	7,9237	6.755	7,3686	13.315	7,632
45 a 49 años	6.159	7,4393	6.497	7,0871	12.656	7,2543
50 a 54 años	5.573	6,7315	6.096	6,6497	11.669	6,6885
55 a 59 años	5.299	6,4005	6.186	6,7479	11.485	6,5831
60 a 64 años	5.305	6,4078	6.241	6,8079	11.546	6,618
65 a 69 años	4.266	5,1528	4.973	5,4247	9.239	5,2957
70 a 74 años	3.672	4,4353	4.699	5,1258	8.371	4,7982
75 a 79 años	3.226	3,8966	4.562	4,9764	7.788	4,464
80-84 años	2.135	2,5788	3.723	4,0612	5.858	3,3577
85-89 años	1.049	1,2671	2.448	2,6704	3.497	2,0044
90-94 años	366	0,4421	1.174	1,2806	1.540	0,8827
95-99 años	86	0,1039	362	0,3949	448	0,2568
99 y más	10	0,0121	52	0,0567	62	0,0355
TOTAL	82.790	100	91.673	100	174.463	100
	47,5		52,5		100	

Distribución por edad y sexo sólo de los habitantes de Pamplona que tienen nacionalidad española

AÑO 2008 (diciembre) Pirámide 15

% Hombres

% Mujeres



**Distribución por edad y sexo de todos los habitantes
de Pamplona (diciembre 2008)**

CUADRO 16

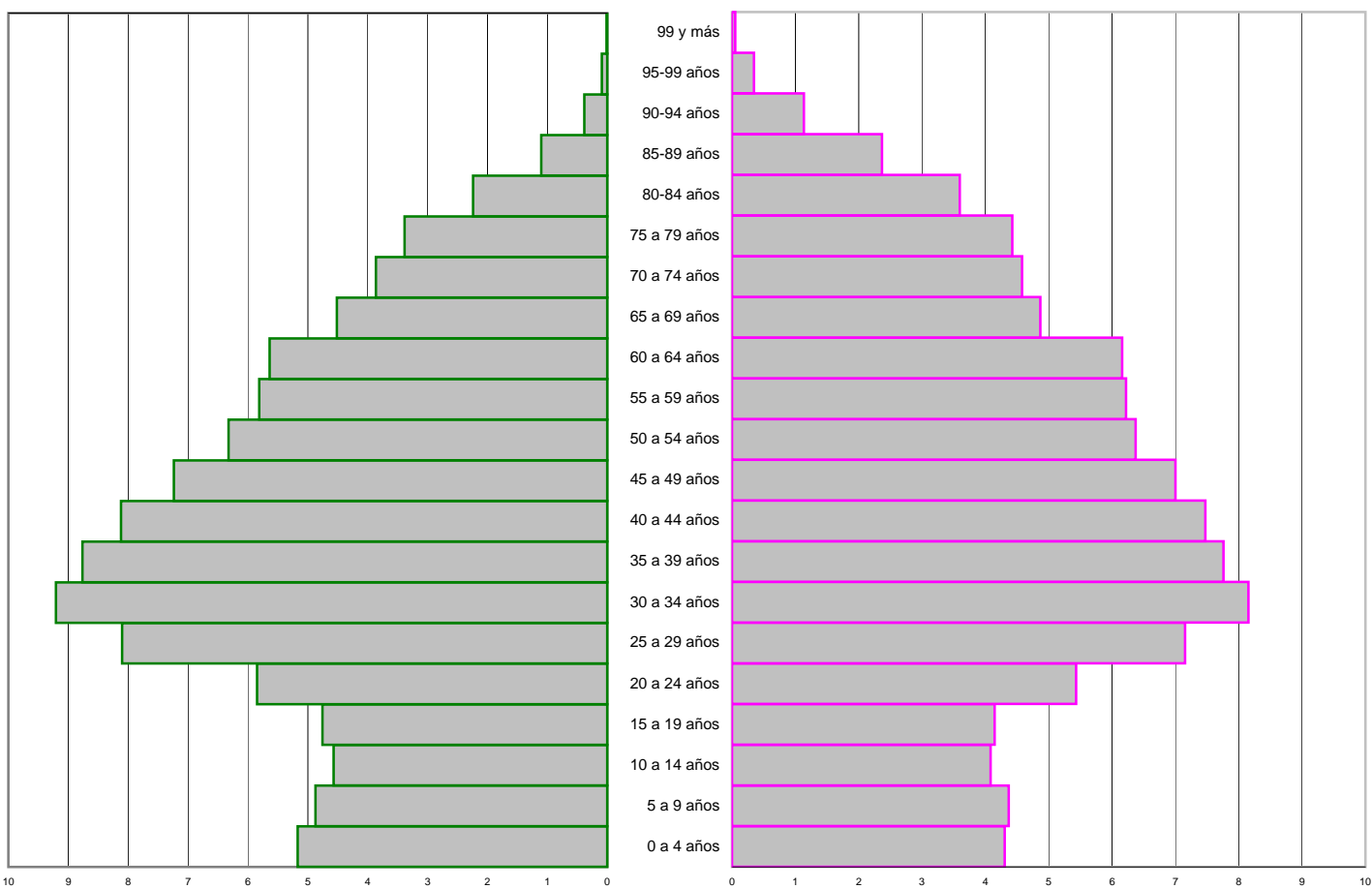
GRUPO DE EDAD	Hombres	% Hombres	Mujeres	% Mujeres	TOTAL	% S/Total
0 a 4 años	4.954	5,1682	4.472	4,3055	9.426	4,7196
5 a 9 años	4.671	4,873	4.537	4,3681	9.208	4,6104
10 a 14 años	4.380	4,5694	4.241	4,0831	8.621	4,3165
15 a 19 años	4.558	4,7551	4.307	4,1466	8.865	4,4387
20 a 24 años	5.606	5,8484	5.643	5,4329	11.249	5,6323
25 a 29 años	7.764	8,0997	7.430	7,1534	15.194	7,6076
30 a 34 años	8.824	9,2056	8.469	8,1537	17.293	8,6585
35 a 39 años	8.401	8,7643	8.059	7,759	16.460	8,2415
40 a 44 años	7.783	8,1196	7.761	7,4721	15.544	7,7828
45 a 49 años	6.936	7,2359	7.271	7,0003	14.207	7,1134
50 a 54 años	6.062	6,3241	6.620	6,3735	12.682	6,3498
55 a 59 años	5.570	5,8109	6.461	6,2205	12.031	6,0239
60 a 64 años	5.404	5,6377	6.398	6,1598	11.802	5,9092
65 a 69 años	4.328	4,5152	5.057	4,8687	9.385	4,699
70 a 74 años	3.703	3,8631	4.757	4,5799	8.460	4,2359
75 a 79 años	3.244	3,3843	4.596	4,4249	7.840	3,9255
80-84 años	2.147	2,2398	3.734	3,595	5.881	2,9446
85-89 años	1.056	1,1017	2.460	2,3684	3.516	1,7604
90-94 años	367	0,3829	1.179	1,1351	1.546	0,7741
95-99 años	87	0,0908	362	0,3485	449	0,2248
99 y más	10	0,0104	53	0,051	63	0,0315
TOTAL	95.855	100	103.867	100	199.722	100
	48		52		100	

Distribución por edad y sexo de todos los habitantes de Pamplona

AÑO 2008 (diciembre) Pirámide 16

% Hombres

% Mujeres



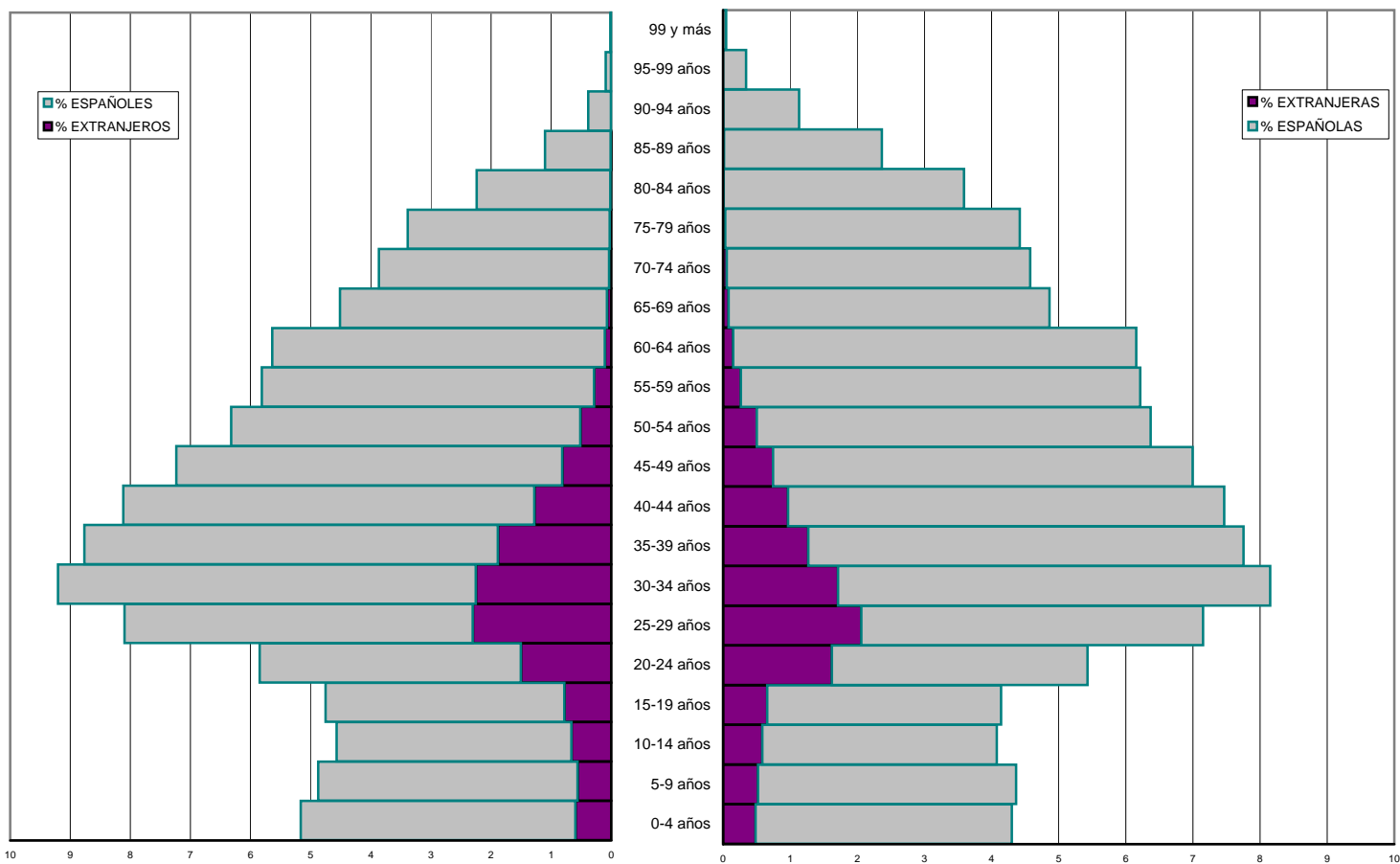
PAMPLONA CIUDAD, POBLACIÓN ESPAÑOLA Y EXANTRAJERA

dic-08										
EDAD	TOTAL	% HOMBRES	EXTRANJEROS	% EXTRANJEROS	% ESPAÑOLES	TOTAL	% MUJERES	EXTRANJERAS	% EXTRANJERAS	% ESPAÑOLAS
0-4 años	4.954	5,1682	568	0,5926	4,5757	4.472	4,3055	503	0,4843	3,8212
5-9 años	4.671	4,8730	532	0,5550	4,3180	4.537	4,3681	540	0,5199	3,8482
10-14 años	4.380	4,5694	630	0,6572	3,9122	4.241	4,0831	607	0,5844	3,4987
15-19 años	4.558	4,7551	743	0,7751	3,9800	4.307	4,1466	681	0,6556	3,4910
20-24 años	5.606	5,8484	1.438	1,5002	4,3482	5.643	5,4329	1.685	1,6223	3,8106
25-29 años	7.764	8,0997	2.204	2,2993	5,8004	7.430	7,1534	2.140	2,0603	5,0931
30-34 años	8.824	9,2056	2.156	2,2492	6,9563	8.469	8,1537	1.779	1,7128	6,4409
35-39 años	8.401	8,7643	1.803	1,8810	6,8833	8.059	7,7590	1.318	1,2689	6,4900
40-44 años	7.783	8,1196	1.223	1,2759	6,8437	7.761	7,4721	1.006	0,9685	6,5035
45-49 años	6.936	7,2359	777	0,8106	6,4253	7.271	7,0003	774	0,7452	6,2551
50-54 años	6.062	6,3241	489	0,5101	5,8140	6.620	6,3735	524	0,5045	5,8690
55-59 años	5.570	5,8109	271	0,2827	5,5281	6.461	6,2205	275	0,2648	5,9557
60-64 años	5.404	5,6377	99	0,1033	5,5344	6.398	6,1598	157	0,1512	6,0086
65-69 años	4.328	4,5152	62	0,0647	4,4505	5.057	4,8687	84	0,0809	4,7879
70-74 años	3.703	3,8631	31	0,0323	3,8308	4.757	4,5799	58	0,0558	4,5241
75-79 años	3.244	3,3843	18	0,0188	3,3655	4.596	4,4249	34	0,0327	4,3922
80-84 años	2.147	2,2398	12	0,0125	2,2273	3.734	3,5950	11	0,0106	3,5844
85-89 años	1.056	1,1017	7	0,0073	1,0944	2.460	2,3684	12	0,0116	2,3569
90-94 años	367	0,3829	1	0,0010	0,3818	1.179	1,1351	5	0,0048	1,1303
95-99 años	87	0,0908	1	0,0010	0,0897	362	0,3485	0	0,0000	0,3485
99 y más	10	0,0104	0	0,0000	0,0104	53	0,0510	1	0,0010	0,0501
TOTALES	95.855	100,0000	13.065	13,6300	86,3700	103.867	100,0000	12.194	11,7400	88,2600

TOTALES HOMBRES-MUJERES		
TODAS PERSONAS	EXTRANJERAS	ESPAÑOLAS
9.426	1.071	8.355
9.208	1.072	8.136
8.621	1.237	7.384
8.865	1.424	7.441
11.249	3.123	8.126
15.194	4.344	10.850
17.293	3.935	13.358
16.460	3.121	13.339
15.544	2.229	13.315
14.207	1.551	12.656
12.682	1.013	11.669
12.031	546	11.485
11.802	256	11.546
9.385	146	9.239
8.460	89	8.371
7.840	52	7.788
5.881	23	5.858
3.516	19	3.497
1.546	6	1.540
449	1	448
63	1	62
199.722	25.259	174.463

PAMPLONA CIUDAD (Total, inmigrantes y españoles)

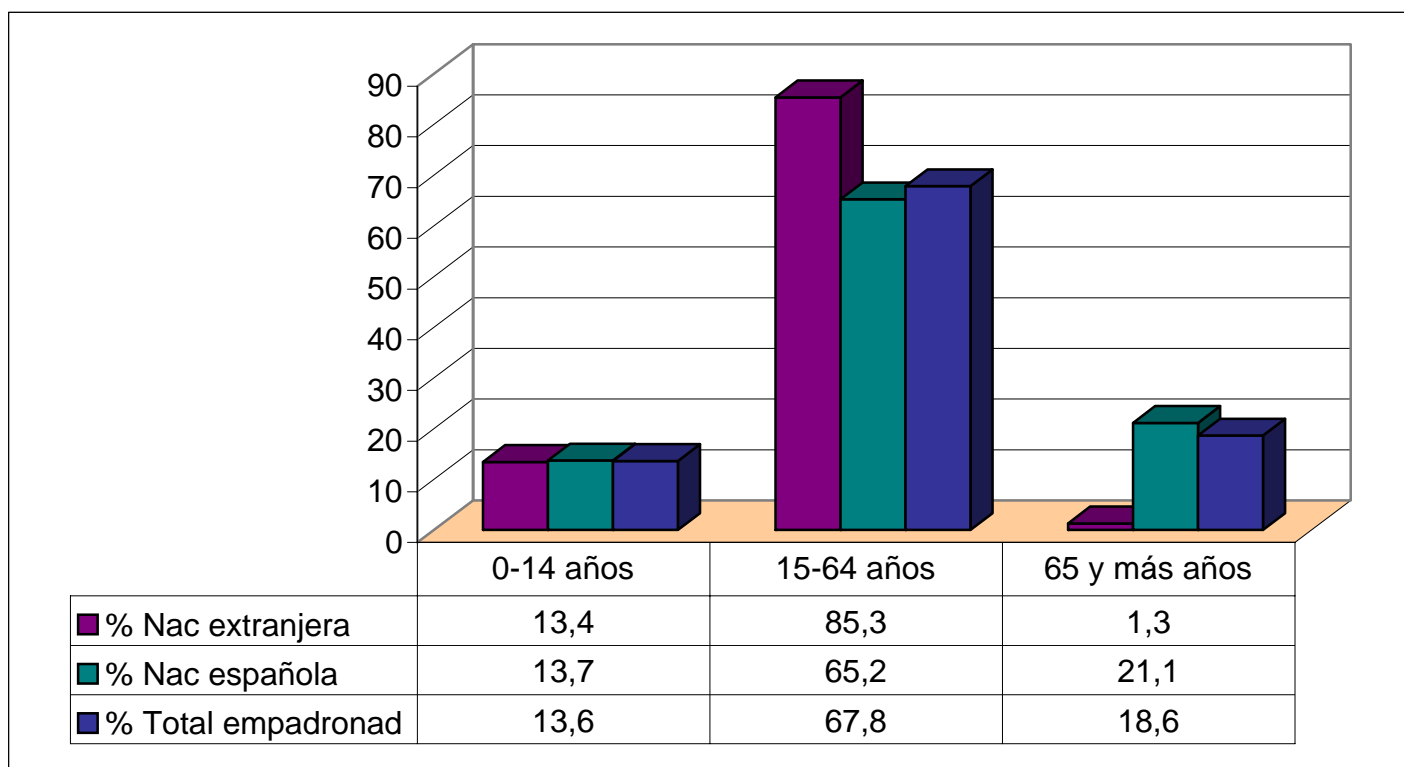
AÑO 2008 (diciembre)



Distribución de la población empadronada en Pamplona por grandes grupos de edad y nacionalidad CUADRO 17

GRUPOS DE EDAD	dic-08					
	Nacionalidad extranjera	% Nac extranjera	Nacionalidad española	% Nac española	Total empadronados	% Total empadronad
0-14 años	3.380	13,4	23.875	13,7	27.255	13,6
15-64 años	21.542	85,3	113.785	65,2	135.327	67,8
65 y más años	337	1,3	36.803	21,1	37.140	18,6
TOTAL	25.259	100	174.463	100	199.722	100

Gráfico 17



Distribución por sexos entre los extranjeros procedentes de los países con mayor presencia en Pamplona

CUADRO 18

PAÍSES ANALIZADOS	(dic-2008)	
	HOMBRES	MUJERES
Alemania	105	80
Argelia	431	172
Argentina	181	187
Bolivia	855	1.424
Brasil	208	421
Bulgaria	1.481	1.231
Colombia	802	947
Congo	61	35
Cuba	79	97
Chile	108	129
China	235	210
Ecuador	2.011	1.897
Francia	169	167
Italia	217	146
Japón	25	37
Marruecos	636	337
México	103	112
Moldavia	216	252
Nigeria	247	134
Perú	709	731
Polonia	183	158
Portugal	824	489
Reino Unido	102	102
Rep. Dominicana	255	287
Rumania	949	844
Rusia	62	158
Senegal	192	43
Ucrania	280	403
Usa	85	102
Venezuela	72	95
Total países citados: 30		

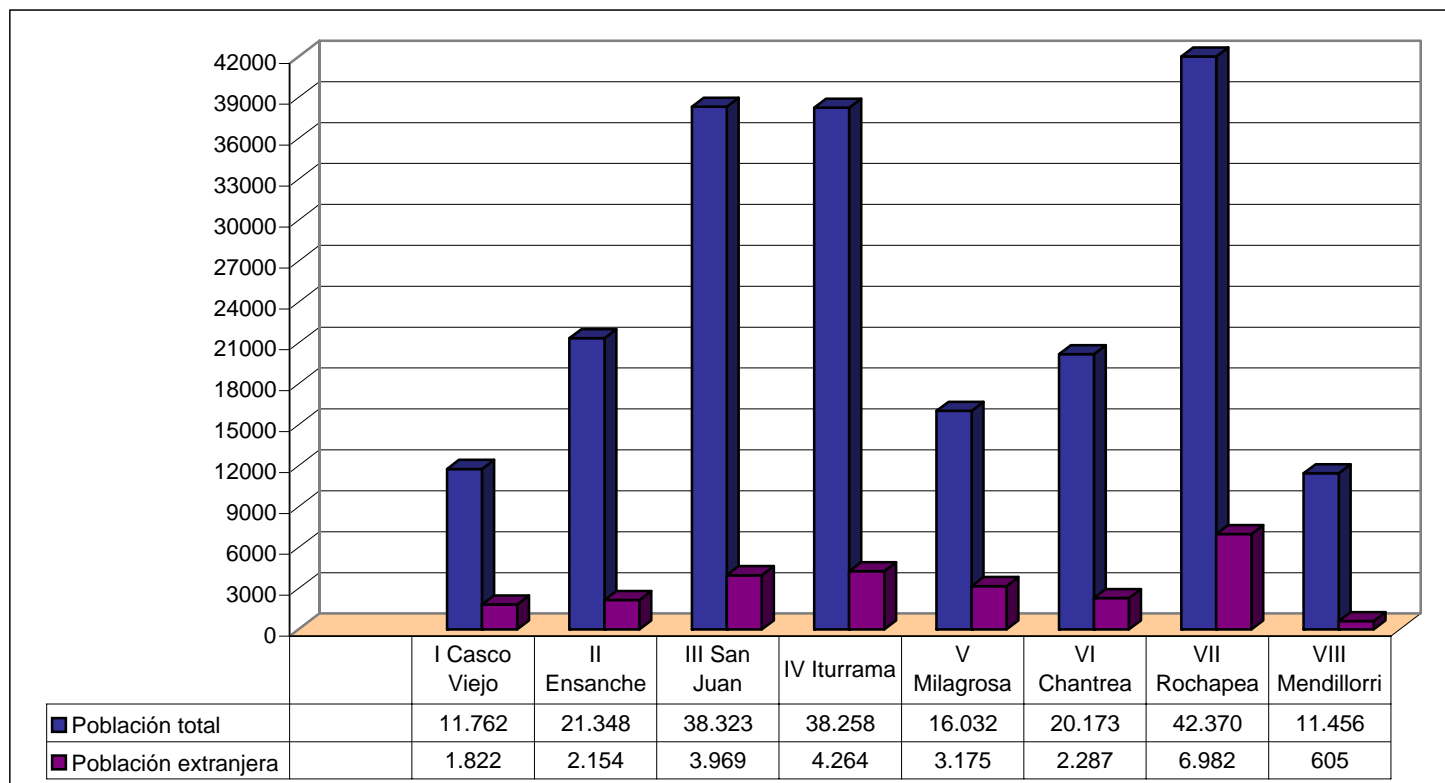
II-3 DISTRIBUCIÓN ESPACIAL DE LA INMIGRACIÓN: DISTRITOS, BARRIOS Y NACIONALIDADES

(CUADROS 19 - 21)

Distribución de la población de extranjeros, por DISTRITOS, en Pamplona CUADRO 19

DISTRITOS	dic-08		
	Población total	Población extranjera	% de extranjeros/ población total distrito
I Casco Viejo	11.762	1.822	15,5
II Ensanche	21.348	2.154	10,1
III San Juan	38.323	3.969	10,4
IV Iturrama	38.258	4.264	11,1
V Milagrosa	16.032	3.175	19,8
VI Chantrea	20.173	2.287	11,3
VII Rochapea	42.370	6.982	16,5
VIII Mendillorri	11.456	605	5,3
TOTAL	199.722	25.258	12,6

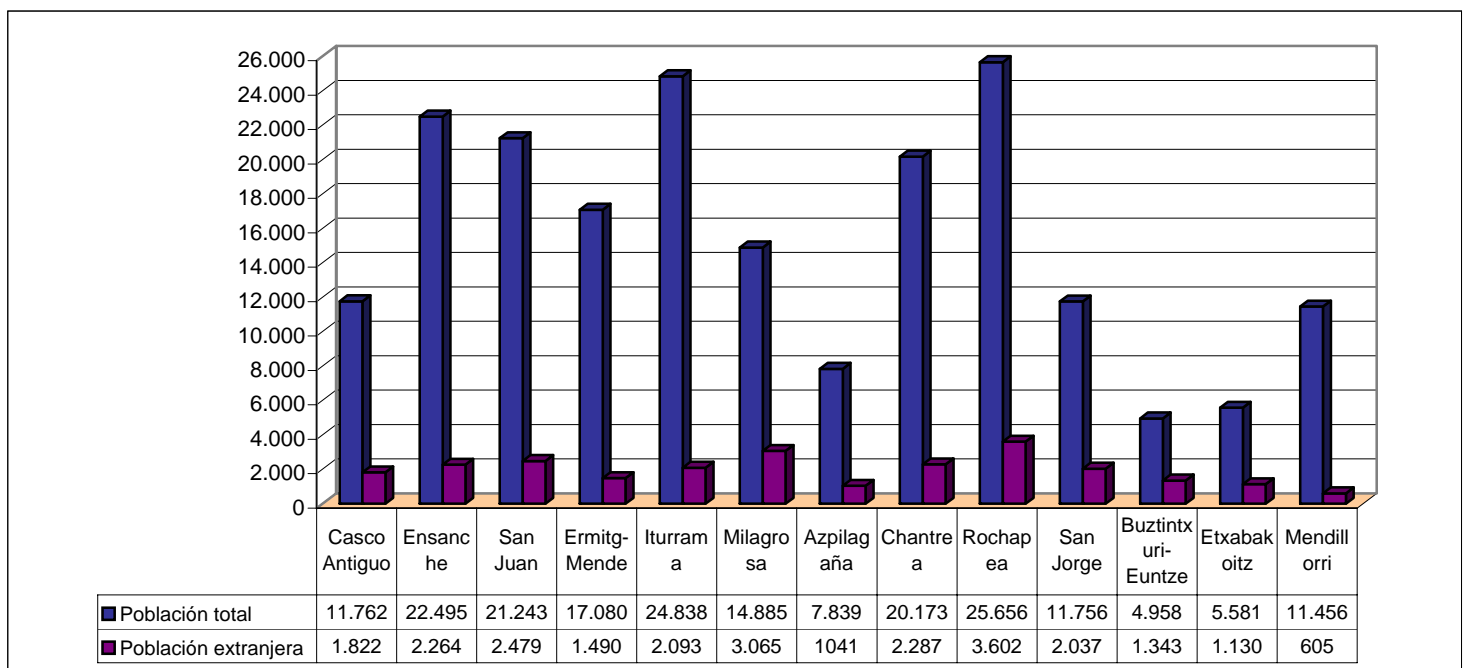
Gráfico 19



Distribución de la población de extranjeros, por BARRIOS, en Pamplona CUADRO 20

BARRIOS	dic-08		
	Población total	Población extranjera	% de extranjeros/ población total barrio
Casco Antiguo	11.762	1.822	15,5
Ensanche	22.495	2.264	10,1
San Juan	21.243	2.479	11,7
Ermitag-Mende	17.080	1.490	8,7
Iturrama	24.838	2.093	8,4
Milagrosa	14.885	3.065	20,6
Azpilagaña	7.839	1041	13,3
Chantrea	20.173	2.287	11,3
Rochapea	25.656	3.602	14
San Jorge	11.756	2.037	17,3
Buztintxuri-Euntze	4.958	1.343	27,1
Etxabakoitz	5.581	1.130	20,2
Mendillorri	11.456	605	5,3
TOTAL	199.722	25.258	12,6

Gráfico 20



Distribución de los extranjeros, por NACIONALIDADES Y BARRIOS, en Pamplona

Países más representados (diciembre 2008)

CUADRO 21

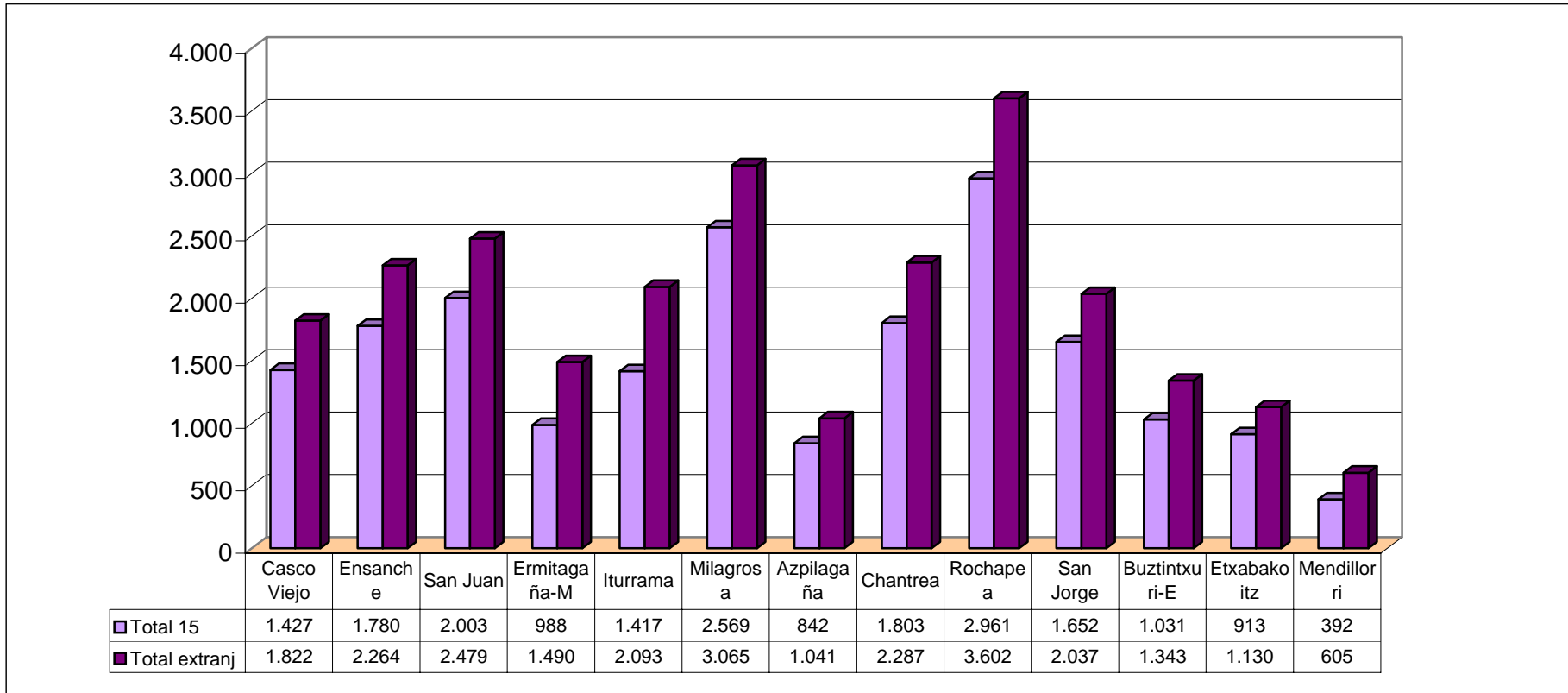
BARRIOS PAMPLONA	Portugal		Bulgaria		Moldavia		Rumania		Ucrania		Argelia		Marruecos		Nigeria		Bolivia		Brasil		Colombia	
		%		%		%		%		%		%		%		%		%		%		%
Casco Viejo	42	3,2	88	3,2	9	1,9	65	3,6	13	1,9	44	7,3	94	9,7	24	6,3	479	21,2	51	8,2	84	4,9
Ensanche	55	4,2	93	3,4	57	12,2	109	6,1	59	8,6	16	2,7	74	7,7	21	5,5	524	23,2	46	7,4	123	7,1
San Juan	70	5,3	312	11,5	51	10,9	228	12,7	107	15,7	30	5,0	75	7,8	5	1,3	169	7,5	100	16,1	217	12,5
Ermitagaña-M	72	5,5	148	5,5	34	7,3	185	10,3	47	6,9	3	0,5	32	3,3	1	0,3	62	2,7	56	9,0	141	8,2
Iturrama	74	5,6	202	7,5	77	16,5	71	4,0	53	7,8	6	1,0	23	2,4	4	1,0	191	8,4	68	10,9	157	9,1
Milagrosa	66	5,0	382	14,1	50	10,7	112	6,2	99	14,5	112	18,6	113	11,7	50	13,1	407	18,0	52	8,4	191	11,0
Azpilagaña	34	2,6	126	4,7	20	4,3	34	1,9	35	5,1	4	0,7	27	2,8	1	0,3	171	7,6	25	4,0	60	3,5
Chantrea	114	8,7	348	12,9	38	8,1	222	12,4	59	8,6	68	11,3	58	6,0	69	18,1	67	3,0	34	5,5	173	10,0
Rochapea	338	25,7	497	18,4	50	10,7	307	17,1	99	14,5	86	14,3	204	21,1	68	17,8	100	4,4	75	12,1	200	11,6
San Jorge	126	9,6	259	9,6	37	7,9	183	10,2	53	7,8	118	19,6	51	5,3	32	8,4	42	1,9	25	4,0	184	10,6
Buztintxuri-E	152	11,6	135	5,0	25	5,3	97	5,4	20	2,9	61	10,1	79	8,2	51	13,4	12	0,5	45	7,2	70	4,0
Etxabakoitz	128	9,7	64	2,4	14	3,0	159	8,9	30	4,4	40	6,7	103	10,7	52	13,6	32	1,4	16	2,6	76	4,4
Mendillorri	42	3,2	54	2,0	6	1,3	21	1,2	9	1,3	13	2,2	34	3,5	4	1,0	7	0,3	29	4,7	54	3,1
TOTAL	1.313	100	2.708	100	468	100	1.793	100	683	100	601	100	967	100	382	100	2.263	100	622	100	1.730	100

Distribución de los extranjeros, por NACIONALIDADES y BARRIOS, en Pamplona.

Países más representados

Gráfico 21

dic-08



Ecuador		Perú		R Dominicana		China		Total	Total	
	%		%		%		%	15	extranj	%
264	6,9	118	8,3	16	3,0	36	8,2	1.427	1.822	78,3
398	10,4	173	12,1	29	5,4	3	0,7	1.780	2.264	78,6
339	8,8	127	8,9	68	12,7	105	23,8	2.003	2.479	80,8
87	2,3	76	5,3	23	4,3	21	4,8	988	1.490	66,3
251	6,5	102	7,1	38	7,1	100	22,7	1.417	2.093	67,7
691	18,0	167	11,7	44	8,2	33	7,5	2.569	3.065	83,8
174	4,5	71	5,0	20	3,7	40	9,1	842	1.041	80,9
344	9,0	147	10,3	60	11,2	2	0,5	1.803	2.287	78,8
530	13,8	227	15,9	115	21,5	65	14,7	2.961	3.602	82,2
389	10,1	93	6,5	47	8,8	13	2,9	1.652	2.037	81,1
178	4,6	75	5,2	27	5,0	4	0,9	1.031	1.343	76,8
146	3,8	17	1,2	25	4,7	11	2,5	913	1.130	80,8
52	1,4	36	2,5	23	4,3	8	1,8	392	605	64,8
3.843	100	1.429	100	535	100	441	100	19.778	25.258	78,3

II-4 NIVEL DE ESTUDIOS

(CUADROS 22 - 22.2)

Nivel de estudios de los inmigrantes en Pamplona distribuidos por grandes áreas geográficas (diciembre 2008)

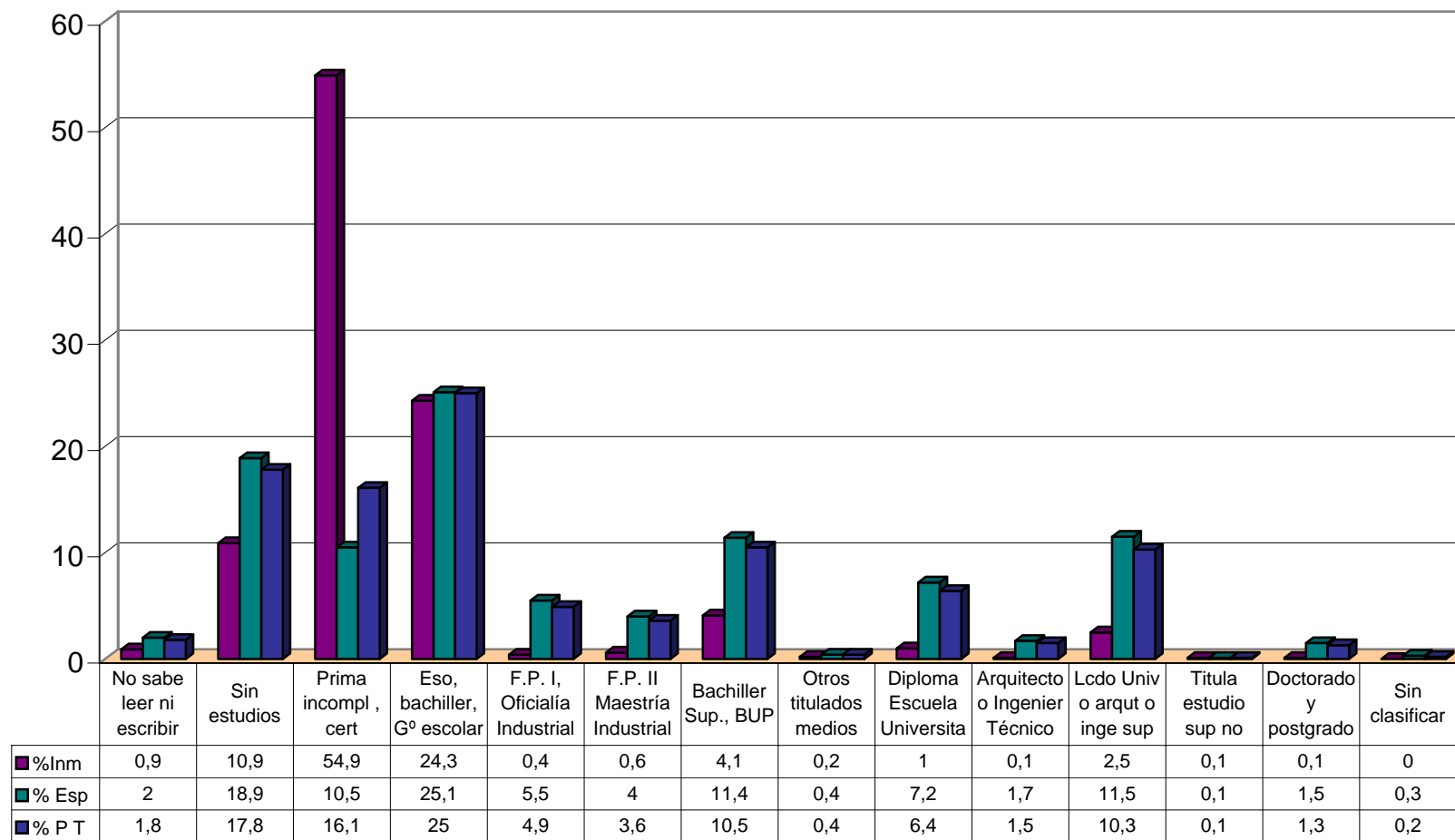
CUADRO 22

NIVEL DE ESTUDIOS	EUROPA				ASIA		ÁFRICA				AMÉRICA				OCEANÍA		TOTALES					
	Comunitaria asimilados		No comunitaria		Asia	%	Magreb		Resto África		Latina		Norte		O	%	Total inmigrantes		Total españoles		Total población	
EC	%	EnC	%	Magreb			%	RA	%	AL	%	AN	%	Total I			%Inm	Total E	% Esp	Total P	% P T	
No sabe leer ni escribir	65	0,9	10	0,7	9	1,1	27	1,7	14	0,9	93	0,8	0	0	0	0	218	0,9	3.431	2	3.649	1,8
Sin estudios	824	10,9	139	9,8	116	14,4	284	17,8	233	15,3	1.128	9,3	17	7,9	1	5	2742	10,9	32.943	18,9	35.685	17,8
Prima incompl, cert escolar	4.109	54,6	770	54,4	425	52,7	894	56,1	871	57,1	6.715	55,3	82	38,3	10	50	13876	54,9	18.265	10,5	32.141	16,1
Eso, bachiller, Gº escolar	1.738	23,1	363	25,7	172	21,3	327	20,5	345	22,6	3.145	25,9	43	20,1	2	10	6135	24,3	43.809	25,1	49.944	25
F.P. I, Oficialía Industrial	36	0,5	11	0,8	1	0,1	5	0,3	5	0,3	42	0,3	2	0,9	2	10	104	0,4	9.630	5,5	9.734	4,9
F.P. II Maestría Industrial	66	0,9	11	0,8	3	0,4	5	0,3	3	0,2	59	0,5	0	0	0	0	147	0,6	7.008	4	7.155	3,6
Bachiller Sup., BUP	281	3,7	25	1,8	45	5,6	24	1,5	28	1,8	599	4,9	32	15	1	5	1035	4,1	19.954	11,4	20.989	10,5
Otros titulados medios	9	0,1	5	0,4	0	0	2	0,1	3	0,2	20	0,2	0	0	0	0	39	0,2	753	0,4	792	0,4
Diploma Escuela Universitar	98	1,3	35	2,5	8	1	6	0,4	5	0,3	84	0,7	9	4,2	2	10	247	1	12.543	7,2	12.790	6,4
Arquitecto o Ingenier Técnico	17	0,2	1	0,1	0	0	1	0,1	0	0	6	0	1	0,5	0	0	26	0,1	2.991	1,7	3.017	1,5
Lcdo Univ o arqu o inge sup	259	3,4	42	3	27	3,3	18	1,1	16	1	241	2	22	10,3	2	10	627	2,5	20.055	11,5	20.682	10,3
Titula estudio sup no universi	8	0,1	2	0,1	0	0	1	0,1	0	0	6	0	0	0	0	0	17	0,1	171	0,1	188	0,1
Doctorado y postgrado	18	0,2	1	0,1	1	0,1	1	0,1	2	0,1	10	0,1	3	1,4	0	0	36	0,1	2.643	1,5	2.679	1,3
Sin clasificar	3	0	0	0	0	0	0	0	0	0	1	0	3	1,4	0	0	7	0	488	0,3	495	0,2
TOTALES	7.531	100	1.415	100	807	100	1.595	100	1.525	100	12.149	100	214	100	20	100	25.256	100	174.684	100	199.940	100

Nivel de estudios de la población inmigrante, española y total de Pamplona

Gráfico 22

dic-08



Fuente: Padrón Municipal. Elaboración: Unidad de Sociología del Ayto. de Pamplona

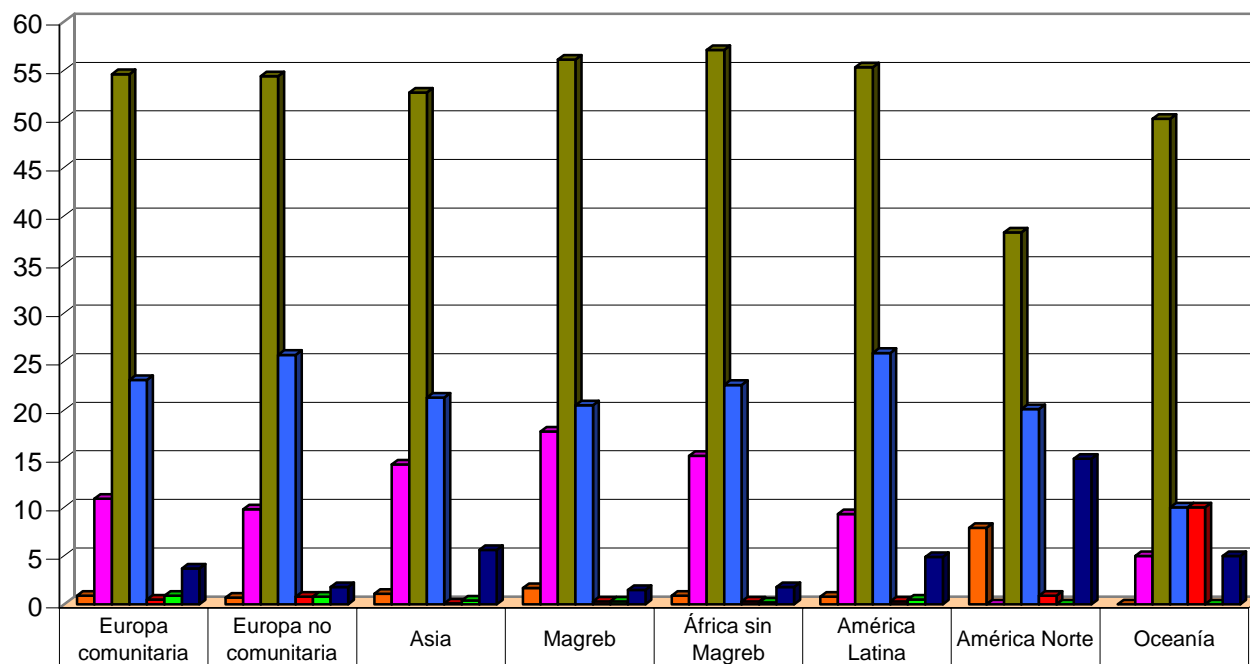
**Nivel de estudios de los inmigrantes en Pamplona distribuidos
por grandes áreas geográficas (diciembre 2008)**

CUADRO 22.1

Áreas geográficas	% Ni leer n escribir	% Sin estudios	% Primaria incom	% Eso,Bach,Gº E	% FPI, Ofc Ind	% FPII, Maest Ind	% Bachiller Sup
Europa comunitaria	0,9	10,9	54,6	23,1	0,5	0,9	3,7
Europa no comunitaria	0,7	9,8	54,4	25,7	0,8	0,8	1,8
Asia	1,1	14,4	52,7	21,3	0,1	0,4	5,6
Magreb	1,7	17,8	56,1	20,5	0,3	0,3	1,5
África sin Magreb	0,9	15,3	57,1	22,6	0,3	0,2	1,8
América Latina	0,8	9,3	55,3	25,9	0,3	0,5	4,9
América Norte	7,9	0	38,3	20,1	0,9	0	15
Oceanía	0	5	50	10	10	0	5

Gráfico 22.1

dic-08



	Europa comunitaria	Europa no comunitaria	Asia	Magreb	África sin Magreb	América Latina	América Norte	Oceanía
■ % Ni leer n escribir	0,9	0,7	1,1	1,7	0,9	0,8	7,9	0
■ % Sin estudios	10,9	9,8	14,4	17,8	15,3	9,3	0	5
■ % Primaria incom	54,6	54,4	52,7	56,1	57,1	55,3	38,3	50
■ % Eso,Bach,G° E	23,1	25,7	21,3	20,5	22,6	25,9	20,1	10
■ % FPI, Ofc Ind	0,5	0,8	0,1	0,3	0,3	0,3	0,9	10
■ % FPII, Maest Ind	0,9	0,8	0,4	0,3	0,2	0,5	0	0
■ % Bachiller Sup	3,7	1,8	5,6	1,5	1,8	4,9	15	5

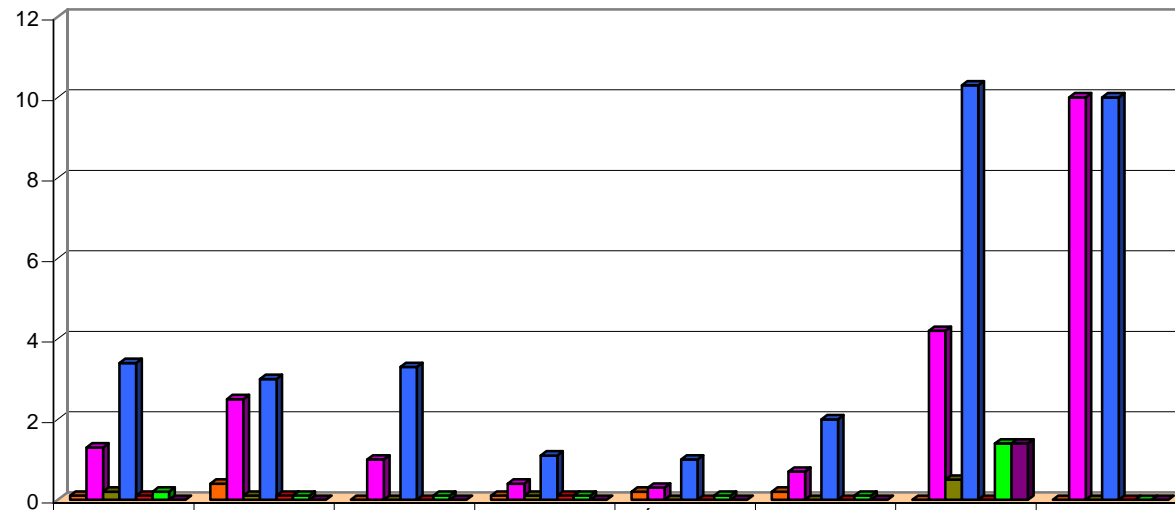
Nivel de estudios de los inmigrantes en Pamplona distribuidos por grandes áreas geográficas (diciembre 2008)

CUADRO 22.2

Áreas geográficas	% Otros titu medios	% Dipl esc univ	% Arquit- Ing tec	% Lice Univ Arqu Sup	% Titu sup no univ	% Doctor, Posgrd	% Sin Clasificar
Europa comunitaria	0,1	1,3	0,2	3,4	0,1	0,2	0
Europa no comunitaria	0,4	2,5	0,1	3	0,1	0,1	0
Asia	0	1	0	3,3	0	0,1	0
Magreb	0,1	0,4	0,1	1,1	0,1	0,1	0
África sin Magreb	0,2	0,3	0	1	0	0,1	0
América Latina	0,2	0,7	0	2	0	0,1	0
América Norte	0	4,2	0,5	10,3	0	1,4	1,4
Oceanía	0	10	0	10	0	0	0

Gráfico 22.2

dic-08



	Europa comunitaria	Europa no comunitaria	Asia	Magreb	África sin Magreb	América Latina	América Norte	Oceanía
% Otros titu medios	0,1	0,4	0	0,1	0,2	0,2	0	0
% Dipl esc univ	1,3	2,5	1	0,4	0,3	0,7	4,2	10
% Arquitect- Ing tec	0,2	0,1	0	0,1	0	0	0,5	0
% Lice Univ Arqu Sup	3,4	3	3,3	1,1	1	2	10,3	10
% Titu sup no univ	0,1	0,1	0	0,1	0	0	0	0
% Doctor, Posgrd	0,2	0,1	0,1	0,1	0,1	0,1	1,4	0
% Sin Clasificar	0	0	0	0	0	0	1,4	0

III.- CONCLUSIONES - COMENTARIOS

III-1 PRESENCIA POR PAÍSES Y ÁREAS GEOGRÁFICAS

Llama la atención la cifra -cada vez más alta- de personas empadronadas en Pamplona, 31.232, el 15,6%, que **han nacido** en el extranjero a fecha final de diciembre de 2008; aunque no todos ellos tienen el status de población inmigrante. Se observa, por otra parte, cómo esta cifra ha experimentado un crecimiento notable, casi dos puntos porcentuales en el transcurso de un año. (Cuadro: 1)

La cifra de extranjeros empadronados en Pamplona en diciembre de 2001 era de 10.164, el 5,3% de la población total, pasando a finales de 2002 a 14.348, el 7,4%. Esta cifra ha seguido creciendo año tras año y a finales de diciembre de 2008 alcanza ya los 25.269 habitantes, el 12,65% del total de la ciudad. (Cuadro: 3)

La última cifra de población inmigrante (**25.269 - 12,65%-**) se puede desagregar de la siguiente manera: El 3,7% pertenece a personas procedentes de la Unión Europea y de otros países desarrollados asimilados al nuestro, y el restante 8,9% corresponde a población de países “en vías de desarrollo”.

Según datos de finales de diciembre de 2008 -los últimos de que se dispone- residen entre nosotros personas provenientes de 124 países diferentes, siendo los ecuatorianos los más numerosos: 3.908, que permanecen estables desde la última medición; seguidos de los búlgaros y bolivianos con 2.712 y 2.279, respectivamente, es de resaltar el aumento importante de la población búlgara en el transcurso del último año; los colombianos: 1.749; los rumanos con 1.793 superan a peruanos y portugueses con 1.440 y 1.313, respectivamente; los marroquíes: 973; siguiendo en menor cuantía el resto de países. (Cuadro: 3)

En el transcurso de este último informe llama la atención algunas variaciones en los colectivos de inmigrantes, en especial: El aumento de búlgaros y rumanos. El resto de países presentan cambios de menor relevancia. (Cuadro: 3)

Contabilizando solamente los países cuya cifra de inmigrantes está por encima de mil (1.000), siete en total, y que son -Ecuador, Bulgaria, Bolivia, Colombia, Rumania, Perú y Portugal-, se alcanza el 60,1% de los extranjeros residentes en Pamplona. Por otra parte, es muy alto el número de países con ciudadanos conviviendo entre nosotros: 124 en total, lo que refleja la gran diversidad étnica y cultural. Esta cifra es bastante similar a la existente en la anterior medición. (Cuadro: 3)

Analizando como un bloque la inmigración “No Comunitaria” destaca la población procedente de América Latina, en especial la de los siguientes países: Ecuador (3.908), Bolivia (2.279), Colombia (1.749) y Perú (1.440). Entre estos cuatro países suponen el 52,8% de la inmigración “No Comunitaria” en Pamplona. (Cuadro: 4)

Bulgaria (2.712), Rumania (1.793) y Portugal (1.313) son los países de Europa Comunitaria que tienen un mayor número de residentes entre nosotros. Entre los tres citados suponen el 77,36% de los comunitarios. Seguramente, casi todos estos ciudadanos han venido buscando una opción laboral y de mejora socioeconómica. Y, en este sentido, se trata de población “inmigrante” aunque su condición jurídica sea diferente de las personas procedentes de otros países del mundo. Al margen de los tres países citados son los franceses (336), polacos (341), italianos (363), ingleses (204) y alemanes (185) los comunitarios que en mayor número viven entre nosotros. (Cuadro: 5)

Teniendo en cuenta las grandes Áreas Geográficas, y como referencia temporal finales de diciembre de 2008, son mayoría los oriundos de “América Latina”, el 48,1% del total de los extranjeros residentes en Pamplona; sin embargo, van perdiendo peso con relación a sí mismos y a otros colectivos, principalmente con los europeos comunitarios. Los “Europeos comunitarios” son, con el 29,8%, los siguientes en presencia. A mucha distancia los procedentes del “Magreb”, “Resto de África” y “Europa no comunitaria” con una proporción próxima al 6% para las tres áreas. Y bastante más distanciados los “Asiáticos” con el 3,2%. Estos últimos van incrementado su presencia lenta pero paulatinamente. (Cuadro: 7)

Tomando como tiempo base o punto de partida la fecha de diciembre de 2001 se aprecia un crecimiento de la inmigración procedente de todas las áreas geográficas. Sin embargo, los ritmos de llegada están sufriendo variaciones y modificaciones. Se destacan los siguientes: Los procedentes de América Latina tienden a estabilizarse en las cifras de finales del 2007 y han descendido con relación al año

2005; La inmigración con origen en “Europa Comunitaria” está creciendo mucho, el 537,3%, aunque (como ya se explicó en informes anteriores) este crecimiento obedece, por un lado, más a la ampliación del mapa político europeo que a cambios socio-demográficos, especialmente con la incorporación de Bulgaria y Rumania a la Comunidad Europea y, por otro, además, al incremento de inmigrantes procedentes de los mismos países. Los procedentes de las restantes zonas: “Resto de África”, “Magreb”, “Asia”, etc. siguen, también, una tendencia alcista y su ritmo parece incrementarse en este último semestre. (Cuadro: 8)

III-2 DISTRIBUCIÓN POR GRUPOS DE EDAD Y SEXO: PIRÁMIDES

Analizando los datos de los extranjeros, por grupos de edades y sexo, se advierte que la cohorte de 19-40 años es, con diferencia, la más numerosa, el 60,7% del total. Y, por el contrario, es muy escasa la presencia de personas mayores de 65 años, en torno al 1,2%. Ello refleja que la llegada de inmigrantes sigue teniendo lugar entre personas jóvenes que pretenden iniciar un proyecto de vida en el país de acogida. Las diferencias entre sexos son pequeñas si se refiere al conjunto de la población inmigrante en Pamplona: 51,7% de hombres frente al 48,3% de mujeres; aunque esta distribución sufre variaciones según las nacionalidades de procedencia. (Cuadro: 9)

Si se analizan, sin embargo, por separado y comparativamente, los extranjeros procedentes de la “Comunidad Europea”, los del “Resto del mundo” y los “Pamploneses oriundos” *CON RELACIÓN A LOS GRUPOS DE EDADES* se aprecian algunos rasgos diferentes: Tanto los europeos comunitarios como los extranjeros procedentes de los restantes países del mundo son poblaciones jóvenes, pero destacan, especialmente, los del “**Resto del mundo**” ya que el 61,9% tienen entre 19-40 años, la presencia de niños es alta, 18,7%, y es mínimo el número de personas mayores de 65 años, 1%. (Cuadros: 10; 11)

Los “**Europeos Comunitarios**” residentes entre nosotros son una población algo más madura que la procedente del “Resto del Mundo”, desde el punto de vista de su estructura por edades. (Cuadro: 10)

Y, por su parte, los “**Pamploneses**” son un colectivo muchísimo más envejecido que los extranjeros, sean europeos o del resto del mundo. Esta diferencia, en lo que respecta al envejecimiento de los diferentes colectivos poblacionales, es especialmente llamativa en el caso de la cohorte de mayores de 65 años donde los pamploneses alcanzan el 19,8%, y los extranjeros, tanto europeos como del resto del mundo, oscilan entre el 1,7% y el 1%, según los casos. (Cuadros: 10;11;12)

Por otra parte, *CON RELACIÓN A LA DISTRIBUCIÓN POR SEXOS* se observan los siguientes datos según los colectivos: En los procedentes de la “**Comunidad Europea**” la proporción de hombres es un 55,8% frente al 44,2% de mujeres; Entre los inmigrantes procedentes del “**Resto del Mundo**” el equilibrio entre sexos es total, 50%, tanto de hombres como de mujeres; Y, por último, entre los pamploneses de

“**Nacionalidad Española**” el 47,5% son hombres y el 52,5% son mujeres. (Cuadros: 10; 11; 12)

Estudiando, comparativamente, **las pirámides de población** de los “**extranjeros**” y de los “**pamploneses**” se observan las siguientes cuestiones: En las tres primeras cohortes de **0-4** hasta **10-14** años, la proporción de extranjeros y pamploneses es bastante similar, oscilando alrededor del 4,5% en cada una de ellas; a partir de los **15-19** años la proporción de extranjeros comienza a ser mas elevada, siendo mucho mayor, especialmente, entre las cohortes de **20-24 y 35-39** años; El 57,5% de los extranjeros empadronados en Pamplona se concentran entre los 20 y los 39 años mientras que la cifra de pamploneses en la misma cohorte es el 26,2%. Está claro que los extranjeros que llegan hasta nosotros son jóvenes que intentan emprender un proyecto de vida. Sin embargo, ocurre todo lo contrario a partir de **55-59** años en que la presencia de extranjeros es escasísima, 4,5%, en comparación con los pamploneses, el 34,2%. (Cuadros: 14; 15)

La manera de apreciar, nítidamente, la diferencia entre población inmigrante y no inmigrante es comparándola por grandes grupos de edades: Tomando los datos de la última medición –diciembre de 2008- se observa que la proporción de niños **entre 0-14 años** es la misma en los dos colectivos, en torno al 13,5%; En el **grupo de 15-64**, sin embargo, la proporción de inmigrantes es del 85,3% frente al 65,2% de los pamploneses; Y, finalmente, en la cohorte de **mayores de 65 años** los inmigrantes tienen una representación mínima del 1,3% a diferencia del 21,1% de los pamploneses. (Cuadro: 17)

Analizando la distribución **por sexos**, de las personas procedentes de los diferentes países, continúan apareciendo algunos desequilibrios. Predominan los hombres entre los países de religión islámica, Argelia y Marruecos, principalmente, algunos países africanos como Nigeria y Senegal y algunos otros de la Unión Europea, más en concreto Portugal y, en menor medida, Bulgaria. Predominan las mujeres entre las procedentes de los países caribeños de Bolivia, Brasil y ciertos países del Este de Europa como Rusia y Ucrania. En el resto de países estudiados tiene lugar un equilibrio razonable entre sexos. (Cuadro: 18)

III-3 DISTRIBUCIÓN ESPACIAL DE LA INMIGRACIÓN SEGÚN DISTRITOS, BARRIOS Y NACIONALIDADES

A.- POR DISTRITOS

La distribución de los extranjeros por **distritos** presenta las siguientes características. En general, los extranjeros se distribuyen por todas partes de la ciudad. Si bien se viene detectando, con el paso del tiempo, algunas tendencias a la concentración en unos distritos más que en otros. Así, en el Distrito V -Milagrosa- la proporción de extranjeros, a finales de diciembre de 2008, es la más alta de la ciudad con el 19,8%. Le siguen, con una proporción algo menor, el Distrito VII -Rochapea/San Jorge- y el Distrito I -Casco Viejo- con el 16,5% y el 15,5%, respectivamente. Los restantes distritos urbanos tienen cifras bastante menores que las apuntadas, en especial el Distrito VIII -Mendillorri- con un 5,3% de extranjeros con relación a su población total. (Cuadro: 19)

A pesar de que hay diferencias notables en la proporción de población inmigrante residente en los diferentes distritos (ver cuadro 19), no se aprecian variaciones importantes respecto a los informes inmediatamente anteriores. En la práctica el incremento de población inmigrante por distritos en la última observación ha sido bastante uniforme en la mayoría de ellos, lo cual resulta una constatación positiva. Siempre es deseable que la distribución de los inmigrantes sea lo más proporcional posible en todos los espacios urbanos. O, si esto no es así, que al menos no crezcan las diferencias. (Cuadro 19)

B.- POR BARRIOS

El conocimiento de la distribución de los inmigrantes por barrios es muy interesante ya que estos son espacios más naturales de relaciones sociales y en los que sus residentes se sienten mejor identificados. La delimitación tanto geográfica como sociológica aporta una visión más precisa de la inmigración en la ciudad. El barrio con mayor proporción de extranjeros en la actualidad -según datos de finales de diciembre de 2008- es Buztintxuri-Euntzetxiki, espacio en construcción y en proceso de poblamiento, donde los extranjeros alcanzan el 27,1%. Le siguen a bastante distancia, pero con una proporción considerable, los barrios de

Milagrosa con el 20,6% y Etxabakoitz con el 20,2%. Con una presencia algo menor se encuentran los barrios de San Jorge y Casco Viejo con un 17,3% y 15,5%, respectivamente. La Rochapea a continuación con el 14% y así, en línea descendente, el resto de espacios urbanos. (Cuadro: 20)

El análisis de la ubicación de los inmigrantes por barrios va confirmando un asentamiento mayor, proporcionalmente hablando, en las zonas periféricas de Pamplona en las que el precio de la vivienda, bien en régimen de compra o de alquiler, resulta más asequible. Sin embargo, salvando el ligero incremento en cada uno de los barrios, no se han producido otras alteraciones diferentes. (Cuadro: 20)

Desde un análisis más próximo como es el barrio se confirma que en algunos de ellos las proporciones de extranjeros son altas, especialmente en Buztintxuri-Euntzetxiki, Etxabakoitz y Milagrosa. Hasta la fecha, la convivencia es normal entre todos los residentes tanto en estos barrios como en toda la ciudad.

C.- POR NACIONALIDADES

Se ha querido, finalmente, conocer la distribución de los inmigrantes por **nacionalidades** en el entorno urbano. El objetivo de este análisis es saber si los procedentes de algunos países en concreto habitan de manera preferente en determinados barrios de la ciudad y se atisbara, si fuera el caso, la aparición de pequeños “ghettos”. Analizando los últimos datos, y ciñéndonos a las quince nacionalidades con mayor número de personas empadronadas, los resultados son los siguientes: Los procedentes de América del Sur -Ecuador, Bolivia, Colombia y Perú- que son los países con mayor población entre nosotros y se pueden considerar como comunidad diferenciada, se distribuyen por todos los barrios de la ciudad, sin embargo son más presentes en el Casco Viejo, Ensanche, Milagrosa y Rochapea. Desagregando un poco por países se puede resaltar lo siguiente: los **ecuatorianos** tienen una presencia destacada en Milagrosa, el 18% de los que habitan en Pamplona residen en este barrio así como en Rochapea lo hace el 13,8%. Los **bolivianos** se concentran de manera muy significativa en el Casco Viejo y el Ensanche, el 44,4% conviven en estos dos barrios. Los **colombianos** se agrupan en San Juan, 12,5,% y en Rochapea-San Jorge con un 11,6% y 10,6% en cada uno de ellos. Por último, los **peruanos** se distribuyen un poco más en Rochapea, 15,9% y en el Ensanche, 12,1%. (Cuadro: 21)

Entre los provenientes de Europa del Este: Bulgaria, Rumania (ambos pertenecientes hoy a la Unión Europea), Ucrania y Moldavia se observa lo siguiente: Los **búlgaros** residen preferentemente en Rochapea y Milagrosa; Los **rumanos** en Rochapea, Chantrea y San Juan; Los **ucranianos** en San Juan, Milagrosa y Rochapea; Y, por último, los **moldavos** en Iturrama, seguido del Ensanche, etc. (Cuadro: 21)

Los **portugueses**, por su parte, se concentran en Rochapea con un 25,7% y, en menor proporción, en Buztintxuri-Euntzetxiki con un 11,6%. (Cuadro: 21)

Los procedentes del Magreb -**marroquíes** y **argelinos**- que se ubican bastante repartidos por toda la ciudad, tienen, no obstante, una presencia algo más destacada en Rochapea, San Jorge y Milagrosa. Destacando, en especial, los argelinos en San Jorge, 19,6%, en Milagrosa con un 18,6% y en Rochapea con el 14,3%, y los marroquíes en Rochapea con el 21,1%. (Cuadro: 21)

Y, por último, los **nigerianos** habitan, preferentemente, en Chantrea y Rochapea con el 18,1% y el 17,8%, en cada barrio.

Los **chinos**, aparte, se reúnen de modo considerable en San Juan, 23,8%, Iturrama, 22,7%, y Rochapea, 14,7%. (Cuadro: 21)

Como resumen, se puede sostener que, aun existiendo en la actualidad diferencias en el asentamiento por barrios según nacionalidades, no se producen concentraciones exageradas según países de origen ni se han producido comportamientos asociales atribuibles a ningún colectivo nacional. Y, probablemente, su desigual distribución tendrá que ver más con las posibilidades de acceso a la vivienda -según zonas- que con una tendencia social a agruparse por nacionalidades. (Cuadro: 21)

III-4 NIVEL DE ESTUDIOS

Se continúa en este informe con la aportación de datos acerca del nivel de estudios de los inmigrantes residentes entre nosotros.

La información sobre el nivel formativo-educativo de los inmigrantes se ha establecido atendiendo a dos criterios: **Uno**, referido a los estudios terminados, según nomenclátor del Padrón de Habitantes, información autocumplimentada; Y, **otro**, de carácter geográfico, en función de las Grandes Áreas Geográficas de procedencia. Ambos criterios de clasificación y agrupación nos permiten realizar varias comparaciones: Entre los inmigrantes según Áreas; Entre el total de inmigrantes y algunas de las Áreas de procedencia; Y entre inmigrantes y españoles como comunidades diferenciadas.

Se presenta, en primer lugar, la distribución del nivel de estudios de todos los inmigrantes en general: El 54,9% manifiesta tener el nivel de **“Primaria incompleta y/o certificado escolar”**; Le siguen con el 24,3% los que dicen tener el nivel de **“ESO y Graduado Escolar”**; A continuación los que se autclasifican **“Sin estudios”** con el 10,9%; Con el 4,1% se encuentran los que han hecho **“Bachiller Superior”**; Y, finalmente, en torno al 4% restante manifiestan tener **“Estudios universitarios”** en sus diferentes niveles. (Cuadro: 22)

El análisis comparativo de los estudios de los inmigrantes por Áreas Geográficas, dejando a un lado Oceanía y América del Norte, ya que el número de residentes entre nosotros es muy bajo y no permite hacer comparaciones con garantías, es el siguiente: Curiosamente, los porcentajes observados según niveles de estudios son relativamente parecidos entre los inmigrantes procedentes de todas las Áreas. Cabe señalar, sin embargo, que en el apartado **“Sin estudios”** el porcentaje es un poco más elevado entre los oriundos de África, especialmente del Magreb, 17,8%, y en el resto de ciudadanos africanos, 15,3%. A pesar de que se han encontrado también diferencias en otras clasificaciones, éstas, como se ha dicho, no son muy llamativas de modo que no merece la pena detenerse en más comentarios. (Cuadro: 22)

Finalmente, comparando a los inmigrantes con los españoles, como comunidades diferenciadas en relación con sus niveles educativos, se perciben las siguientes variaciones: La proporción de

personas que **“No saben ni leer ni escribir”** es muy similar; Sorprende en el apartado **“Sin estudios”** que la proporción de los españoles es bastante mayor, 18,9% frente al 10,9% de los inmigrantes, seguramente que este dato tiene relación con el envejecimiento de la población autóctona, mucho mayor que la de los inmigrantes; Cambia la situación en el apartado **“Primaria incompleta, certificado escolar”** con el 54,9% los inmigrantes y 10,5% los autóctonos; Y, a partir de los niveles de **“Bachiller Superior”**, **“Formación profesional”** y **“Estudios Universitarios”**, tanto medios como superiores, es cuando sí se detecta más alta proporción entre los autóctonos que entre los inmigrantes. (Cuadro: 22)