

**DATOS SOBRE POBLACIÓN EXTRANJERA (INMIGRACIÓN) EN PAMPLONA,
PROCEDENTES DEL PADRÓN MUNICIPAL DE HABITANTES**

INFORME XIX
(Diciembre 2011)

UNIDAD DE SOCIOLOGÍA DEL AYTO. DE PAMPLONA
Gregorio Urdaniz – José Ramón Díez
Sociólogos Municipales
Aurora Zabalza
Administrativa

ÍNDICE:

I.- INTRODUCCIÓN	Pág. 3
-------------------------------	--------

II.- TABLAS DE RESULTADOS

II-1 PRESENCIA POR PAÍSES Y ÁREAS GEOGRÁFICAS	Pág. 6
II-2 DISTRIBUCIÓN POR GRUPOS DE EDAD Y SEXO: PIRÁMIDES	Pág. 15
II-3 DISTRIBUCIÓN ESPACIAL DE LA INMIGRACIÓN: BARRIOS Y NACIONALIDADES	Pág. 31
II-4 NIVEL DE ESTUDIOS	Pág. 36
II-5 PROCESOS DE NACIONALIZACIÓN	Pág. 39

III.- CONCLUSIONES-COMENTARIOS

III-1 PRESENCIA POR PAÍSES Y ÁREAS GEOGRÁFICAS	Pág. 48
III-2 DISTRIBUCIÓN POR GRUPOS DE EDAD Y SEXO: PIRÁMIDES	Pág. 51
III-3 DISTRIBUCIÓN ESPACIAL DE LA INMIGRACIÓN	
A.- POR BARRIOS	Pág. 54
B.- POR NACIONALIDADES	Pág. 54
III-4 NIVEL DE ESTUDIOS	Pág. 57
III-5 PROCESOS DE NACIONALIZACIÓN	Pág. 59

ANEXOS

1 Países procedencia de inmigrantes según población	Pág. 61
2 Países procedencia de inmigrantes por orden alfabético	Pág. 62

I.- INTRODUCCIÓN

Se presenta en este informe los datos sobre población extranjera (inmigración) obtenidos del Padrón Municipal de Habitantes y referidos a final de diciembre de 2011, continuando, una vez más, con el compromiso adquirido por esta Unidad de Sociología de ofrecer información semestral sobre población inmigrante en Pamplona.

El carácter de este “XIX Informe” es sobre todo comparativo, como todos los anteriores. Y pretende contrastar la evolución de la inmigración en nuestra ciudad en períodos regulares de tiempo. El plazo para su actualización sigue siendo semestral.

Desde el punto de vista metodológico es preciso resaltar, como ya se hizo en los anteriores informes, que en algunas tablas de datos pueden aparecer cifras diferentes referidas al mismo período. Esto que a primera vista puede parecer un error no es tal, sino que al obtenerse los datos del Padrón de Habitantes y ser éste, en la actualidad, un banco de datos móvil las explotaciones realizadas cada día, incluso cada hora, pueden cambiar pues es constante el número de altas y bajas que se producen. Hecha esta advertencia, hemos creído conveniente no corregir todas las tablas aunque en ellas se aprecien estas pequeñas variaciones que se acaban de comentar.

En los informes del número **I** al **VIII** se aportan datos por semestres, del número **IX** al **XII** se agrupan por años y se añade el último semestre analizado, y a partir del número **XIII** tanto los datos como los comentarios socio-demográficos correspondientes hacen referencia únicamente al semestre que nos ocupa, ya que todos los demás desde el año 2002 están perfectamente recogidos en los informes anteriores. Y pueden consultarse en la página Web del Ayuntamiento de Pamplona de manera que cualquiera puede observar la evolución histórica de la inmigración en nuestra ciudad.

En los últimos informes (Diciembre de 2008-2011) se ha observado la estabilización de las cifras de extranjeros empadronados, planteándose la hipótesis que la crisis económica era la causante de tal situación; Sin embargo, se pensó que, además, pudieran estar influyendo los procesos de nacionalizaciones puestos en marcha.

Y, efectivamente, se ha comprobado que en los últimos cinco años se han nacionalizado una media aproximada de 1.200 extranjeros al año y en el caso de 2011 se ha llegado a las 1.613. Según estos datos el número de extranjeros empadronados debiera haber descendido en proporción similar, cosa que no ha sido así, y se mantiene estabilizado. Esto nos pone de manifiesto otros dos hechos importantes: Por una parte, que el proceso de llegada no se ha detenido a pesar de la crisis económica y, por otra, que el peso socio-demográfico y cultural de la inmigración en nuestra ciudad sigue aumentando ya que el número de empadronados nacidos en el extranjero va en ascenso continuado en los últimos años.

Este último informe, como todos los anteriores, tiene el objetivo principal de actualizar la incidencia socio-demográfica de la inmigración en Pamplona. Así como servir para tomar algunas decisiones en diferentes ámbitos: servicios sociales, educación, integración social, vivienda, etc., si fuera el caso.

II.- TABLAS DE RESULTADOS

II-1 PRESENCIA POR PAÍSES Y ÁREAS GEOGRÁFICAS
(CUADROS: 1- 8)

II-2 DISTRIBUCIÓN POR GRUPOS DE EDAD Y SEXO:
PIRÁMIDES (CUADROS: 9 – 19)

II-3 DISTRIBUCIÓN ESPACIAL DE LA INMIGRACIÓN: BARRIOS
Y NACIONALIDADES
(CUADROS: 20 – 21)

II-4 NIVEL DE ESTUDIOS
(CUADRO: 22)

II-5 PROCESOS DE NACIONALIZACIÓN
(CUADROS: 23 – 23.2)

II-1 PRESENCIA POR PAÍSES Y ÁREAS GEOGRÁFICAS

(CUADROS 1 - 8)

Lugar de nacimiento de los empadronados en Pamplona (inmigración)

Serie anual. Año inicio 1996

CUADRO 1

AÑOS DE ESTUDIO	Pamplona	Navarra	R. España	Extranjero	Total
1996	93,134	37,601	33,071	3,126	166,932
(finales diciembre)	55.8	22.5	19.8	1.9	100
1997	95,935	37,671	34,050	3,650	171,306
(finales diciembre)	56	22	19.9	2.1	100
1998	102,489	38,227	36,199	4,416	181,331
(finales diciembre)	56.5	21.1	20	2.4	100
1999	103,449	37,757	36,501	5,706	183,413
(finales diciembre)	56.4	20.6	19.9	3.1	100
2000	103,755	37,159	36,575	9,717	187,206
(finales diciembre)	55.4	19.8	19.5	5.2	100
2001	104,140	36,737	36,591	13,567	191,035
(finales diciembre)	54.5	19.2	19.2	7.1	100
2002	104,005	36,065	36,376	16,637	193,083
(finales diciembre)	53.9	18.7	18.8	8.6	100
2003	103,727	35,094	35,431	19,264	193,516
(finales diciembre)	53.6	18.1	18.3	10	100
2004	103,633	34,527	35,234	21,835	195,229
(finales diciembre)	53.1	17.7	18	11.2	100
2005	103,828	33,899	34,927	24,724	197,378
(finales diciembre)	52.6	17.2	17.7	12.5	100
2006	103,840	33,229	34,712	25,352	197,133
(finales diciembre)	52.7	16.9	17.6	12.9	100
2007	102,453	32,399	34,321	29,011	198,184
(finales diciembre)	51.7	16.3	17.3	14.6	100
2008	102,666	31,665	34,145	31,232	199,708
(finales diciembre)	51.4	15.9	17.1	15.6	100
2009	102,061	30,921	33,787	32,319	199,088
(finales diciembre)	51.3	15.5	17	16.2	100
2010	101,651	30,122	33,451	33,218	198,442
(finales diciembre)	51.2	15.2	16.9	16.7	100
2011	101,772	29,641	33,503	34,677	199,593
(finales diciembre)	51	14.9	16.8	17.4	100

Lugar de nacimiento de los empadronados en Pamplona (inmigración)

Serie quinquenal. Año inicio 1986

CUADRO 2

AÑOS DE ESTUDIO	Pamplona	Navarra	R. España	Extranjero	Total
1986	97,162	47,282	38,895	2,794	186,133
(finales diciembre)	52.2	25.4	20.9	1.5	100
1991	98,558	42,670	36,023	3,032	180,283
(finales diciembre)	54.7	23.7	20	1.7	100
1996	93,134	37,601	33,071	3,126	166,932
(finales diciembre)	55.8	22.5	19.8	1.9	100
2001	104,140	36,737	36,591	13,567	191,035
(finales diciembre)	54.5	19.2	19.2	7.1	100
2006	103,840	33,229	34,712	25,352	197,133
(finales diciembre)	52.7	16.9	17.6	12.9	100
2011	101,772	29,641	33,503	34,677	199,593
(finales diciembre)	51	14.9	16.8	17.4	100

Personas de nacionalidad extranjera empadronadas en Pamplona en las fechas indicadas, según países con mayor número de representantes

CUADRO 3

PAÍSES	Nº extranjeros (dic-2011)		
	Nº	%	% Ac.
Bulgaria	3,142	12.5	12.5
Rumania	2,496	9.9	22.4
Ecuador	1,999	7.9	30.3
Bolivia	1,993	7.9	38.2
Colombia	1,346	5.3	43.5
Portugal	1,269	5	48.5
Perú	1,222	4.8	53.3
Marruecos	1,136	4.5	57.8
Ucrania	741	2.9	60.7
China	723	2.9	63.6
Argelia	693	2.7	66.3
Brasil	642	2.5	68.8
Rep. Dominicana	601	2.4	71.2
Nigeria	580	2.3	73.5
Moldava	511	2	75.5
Italia	434	1.7	77.2
Ghana	365	1.4	78.6
Francia	353	1.4	80
Polonia	337	1.3	81.3
Argentina	305	1.2	82.5
México	271	1.1	83.6
Senegal	260	1	84.6
Rusia	241	1	85.6
Reino Unido	239	0.9	86.5
Pakistán	212	0.8	87.3
Estados Unidos A	207	0.8	88.1
Cuba	206	0.8	88.9
Chile	198	0.8	89.7
Alemania	187	0.7	90.4
Venezuela	170	0.7	91.1
Países representados	134		
Total de extranjeros en los 30 países citados	23,079	91.6	
Total de extranjeros en Pamplona	25,208	100	
TOTAL DE POBLACIÓN	199,593	100	

Presencia de extranjeros en Pamplona
Países más representados descontando los comunitarios

CUADRO 4

PAÍSES	Nº extranjeros (dic-2011)		
	Nº	%	% Ac.
Ecuador	1,999	12.2	12.2
Bolivia	1,993	12.1	24.3
Colombia	1,346	8.2	32.5
Perú	1,222	7.4	39.9
Marruecos	1,136	6.9	46.8
Ucrania	741	4.5	51.3
China	723	4.4	55.7
Argelia	693	4.2	59.9
Brasil	642	3.9	63.8
Rep. Dominicana	601	3.7	67.5
Nigeria	580	3.5	71
Moldava	511	3.1	74.1
Ghana	365	2.2	76.3
Argentina	305	1.9	78.2
México	271	1.7	79.9
Senegal	260	1.6	81.5
Rusia	241	1.5	83
Pakistán	212	1.3	84.3
Estados U A	207	1.3	85.6
Cuba	206	1.3	86.9
Chile	198	1.2	88.1
Venezuela	170	1	89.1
Honduras	144	0.9	90
Camerún	127	0.8	90.8
Nicaragua	126	0.8	91.6
T. extranjeros de los 25 paí- ses citados	15,019	91.5	
Total de extranje- ros no comunita- rios en Pamplona	16,410	100	
TOTAL POBLACIÓN	199,593	100	

**Distribución de las personas procedentes de los países
de la Comunidad Europea**

CUADRO 5

PAÍSES	Nº extranjeros (dic-2011)		
	Nº	%	% Ac.
Bulgaria	3,142	35.8	35.8
Rumania	2,496	28.5	64.3
Portugal	1,269	14.5	78.8
Italia	434	4.9	83.7
Francia	353	4	87.7
Polonia	337	3.8	91.5
Reino Unido	239	2.7	94.2
Alemania	187	2.1	96.3
P. Bajos (Holanda)	68	0.8	97.1
Irlanda	54	0.6	97.7
Lituania	37	0.4	98.1
Austria	28	0.3	98.4
Hungría	27	0.3	98.7
Rep. Checa	30	0.3	99
Bélgica	17	0.2	99.2
Suecia	12	0.1	99.3
Eslovaquia	10	0.1	99.4
Dinamarca	6	0.1	99.5
Grecia	9	0.1	99.6
Letonia	8	0.1	99.7
Finlandia	3	0	99.7
Eslovenia	3	0	99.7
Estonia	1	0	99.7
Malta	2	0	99.7
Luxemburgo	0	0	99.7
Chipre	1	0	99.7
Extranj. Comunit.	8,773	100	
Total Extranjeros	25,208		
Total Población	199,593		

**Distribución de las personas procedentes de
los restantes países de Europa occidental**

CUADRO 6

PAÍSES	Número extranjeros (dic-2011)
Suiza	14
Noruega	6
Andorra	4
Islandia	1
Liechtenstein	0
Total de extran- jeros de los 5 países citados	25

Distribución de extranjeros por grandes áreas geográficas

CUADRO 7

ÁREA GEOGRÁFICA	Nº extran- jeros (dic-2011)
América latina	9,554
%	37.9
América del norte	239
%	0.9
Europa comunit(1)	8,798
%	34.9
Europa no comunitaria	1,539
%	6.1
Magreb	1,844
%	7.3
Resto de África	1,862
%	7.4
Asia	1,260
%	5
Oceanía	25
%	0.1
No consta	77
%	0.3
Total extranje- ros de las 9 áreas citadas	25,198

(1) Incluye los países de la Unión Europea, más Suiza, Noruega, etc.

Distribución de extranjeros por grandes áreas geográficas

(tomando el periodo de diciembre de 2001 en base 100)

CUADRO 8

ÁREA GEOGRÁFICA	Nº extran- jeros (dic-2001)	Nº extran- jeros (dic-2011)
América Latina	5,928	9,554
%	100	161.2
América del Norte	126	239
%	100	189.7
Europa comunit (1)	1,402	8,798
%	100	627.5
Europa no comunitaria	1,078	1,539
%	100	142.8
Magreb	761	1,844
%	100	242.3
Resto de África	529	1,862
%	100	352
Asia	298	1,260
%	100	422.8
Oceanía	6	25
%	100	416.7
No consta	36	77
%	100	213.9
Total extranje- ros de las 9 áreas citadas	100 10,164	247.9 25,198

(1) Incluye los países de la Unión Europea, más Suiza, Noruega, etc.

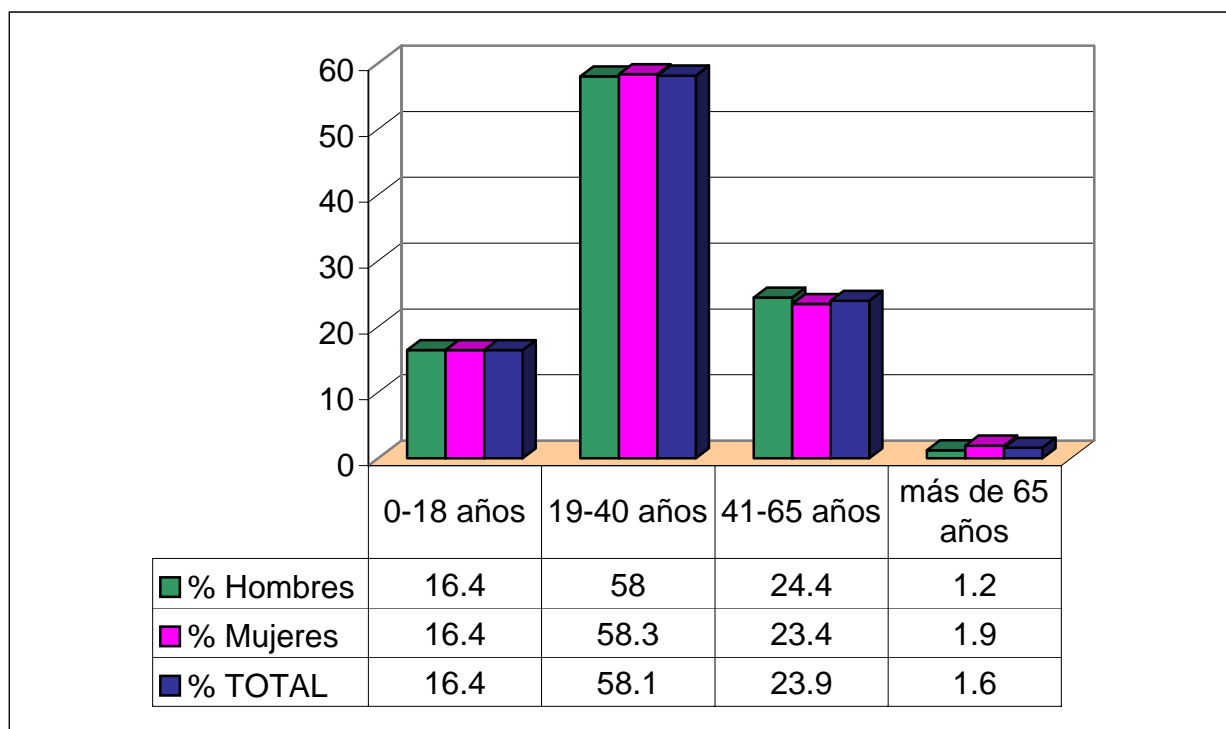
**II-2 DISTRIBUCIONES POR GRUPOS DE EDAD Y SEXO:
PIRÁMIDES**
(CUADROS 9 - 19)

Distribución por edad y sexo de los extranjeros (diciembre 2011)

CUADRO 9

GRUPO DE EDAD	Hombres	% Hombres	Mujeres	% Mujeres	TOTAL	% TOTAL
0-18 años	2,122	16.4	2,016	16.4	4,138	16.4
19-40 años	7,487	58	7,169	58.3	14,656	58.1
41-65 años	3,145	24.4	2,877	23.4	6,022	23.9
más de 65 años	155	1.2	237	1.9	392	1.6
TOTAL	12,909	51.2	12,299	48.8	25,208	100

Gráfico - Cuadro 9

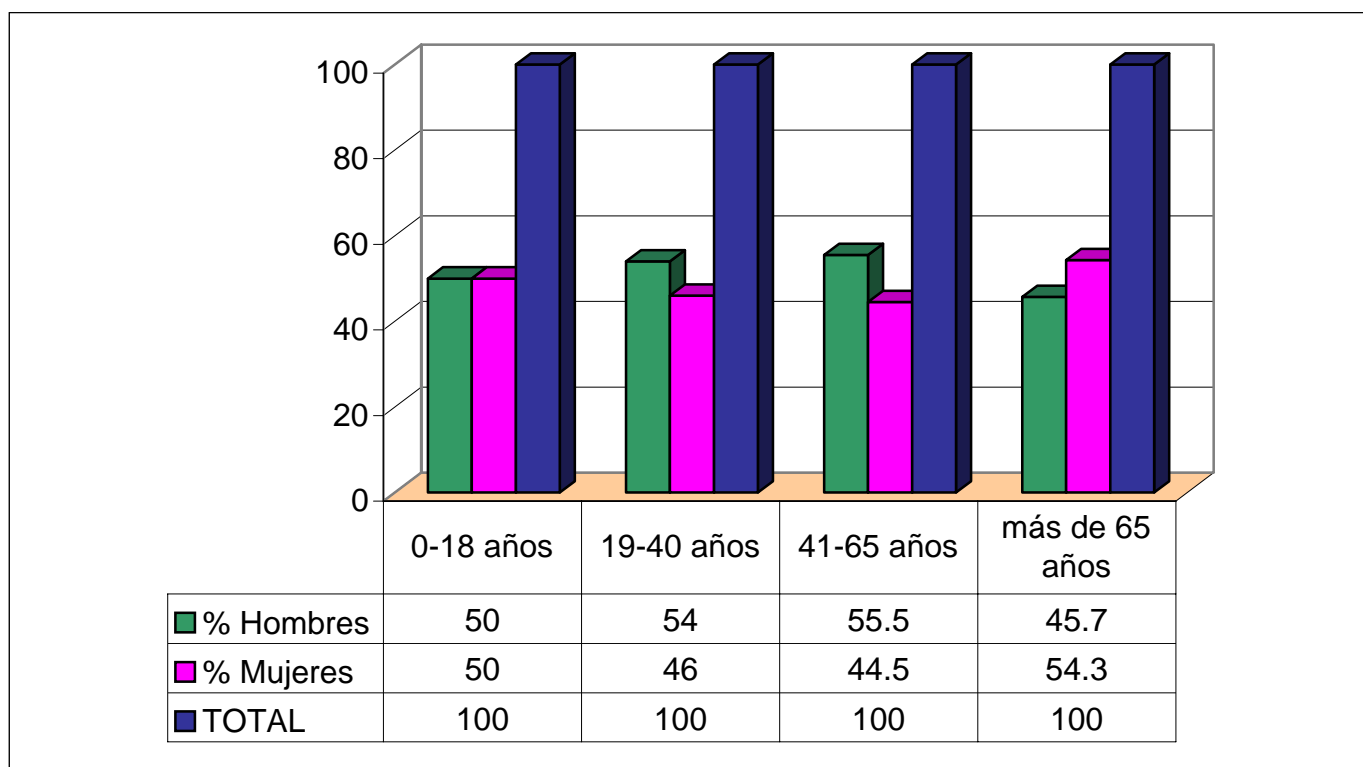


Distribución por edad y sexo de la población de países de C. E. Europea y asimilados, empadronados en Pamplona (diciembre 2011)

CUADRO 10

GRUPO DE EDAD	Hombres	% Hombres	Mujeres	% Mujeres	TOTAL	TOTAL	% TOTAL
0-18 años	698	50	698	50	1,396	100	15.9
19-40 años	2,481	54	2,111	46	4,592	100	52.2
41-65 años	1,451	55.5	1,162	44.5	2,613	100	29.7
más de 65 años	90	45.7	107	54.3	197	100	2.2
TOTAL	4,720	53.6	4,078	46.4	8,798	100	100

Gráfico - Cuadro 10

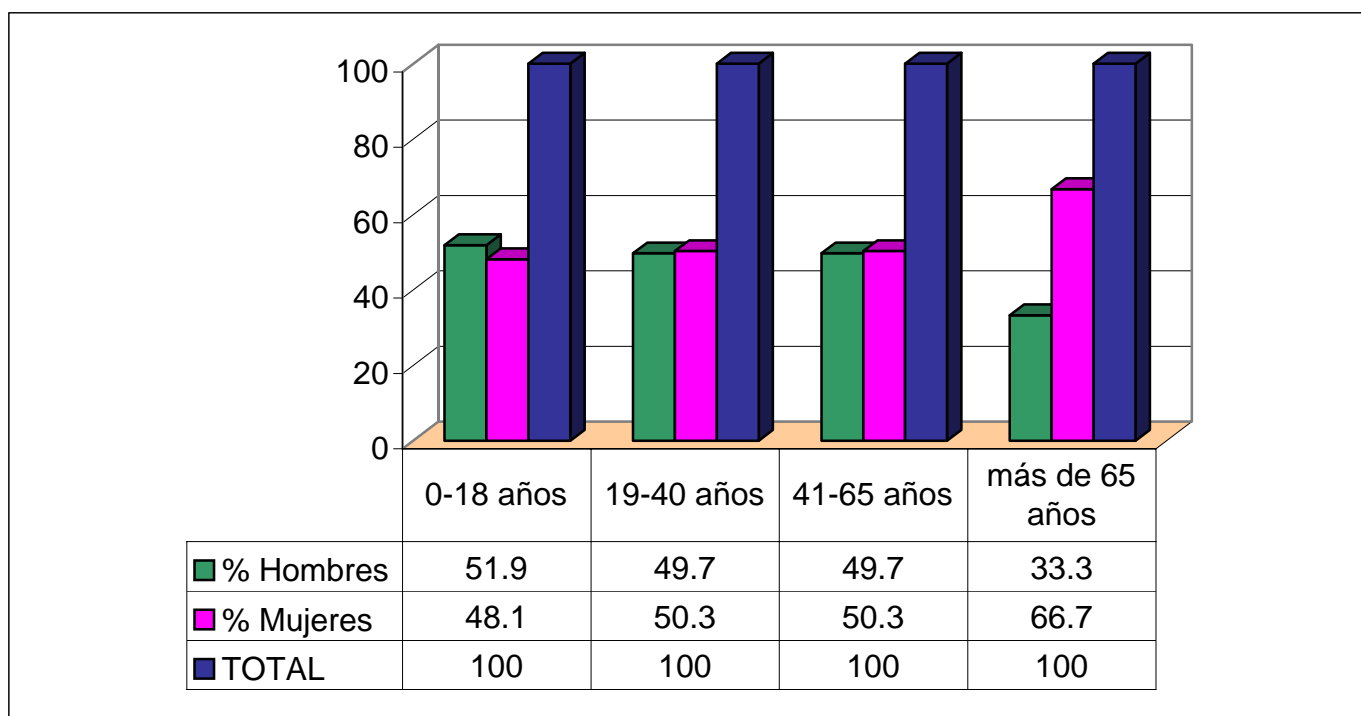


Distribución por edad y sexo de población del resto de países del mundo empadronados en Pamplona (diciembre 2011)

CUADRO 11

GRUPO DE EDAD	Hombres	% Hombres	Mujeres	% Mujeres	TOTAL	TOTAL	% TOTAL
0-18 años	1,424	51.9	1,318	48.1	2,742	100	16.7
19-40 años	5,006	49.7	5,058	50.3	10,064	100	61.3
41-65 años	1,694	49.7	1,715	50.3	3,409	100	20.8
más de 65 años	65	33.3	130	66.7	195	100	1.2
TOTAL	8,189	49.9	8,221	50.1	16,410	100	100

Gráfico - Cuadro 11

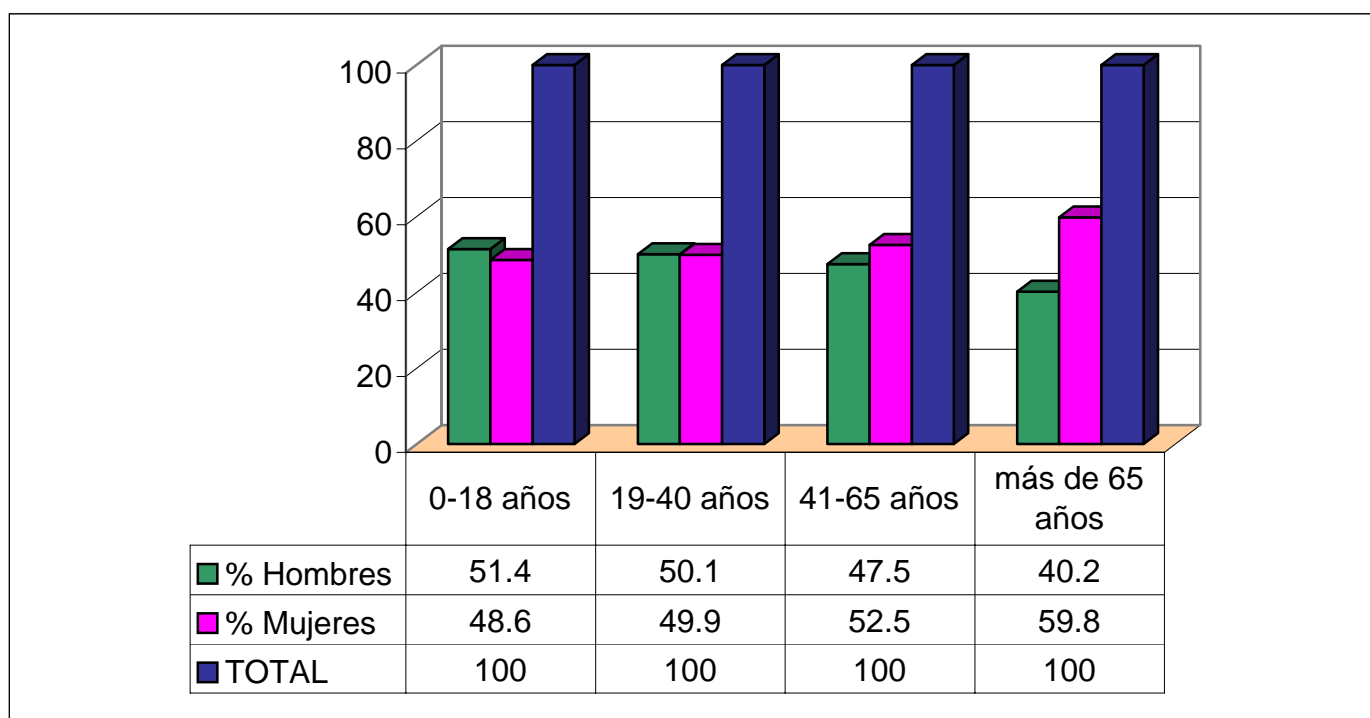


Distribución por edad y sexo de las personas con nacionalidad española residentes en Pamplona (diciembre 2011)

CUADRO 12

GRUPO DE EDAD	Hombres	% Hombres	Mujeres	% Mujeres	TOTAL	TOTAL	% TOTAL
0-18 años	15,735	51.4	14,907	48.6	30,642	100	17.6
19-40 años	22,747	50.1	22,642	49.9	45,389	100	26
41-65 años	29,105	47.5	32,172	52.5	61,277	100	35.1
más de 65 años	14,910	40.2	22,167	59.8	37,077	100	21.3
TOTAL	82,497	47.3	91,888	52.7	174,385	100	100

Gráfico - Cuadro 12

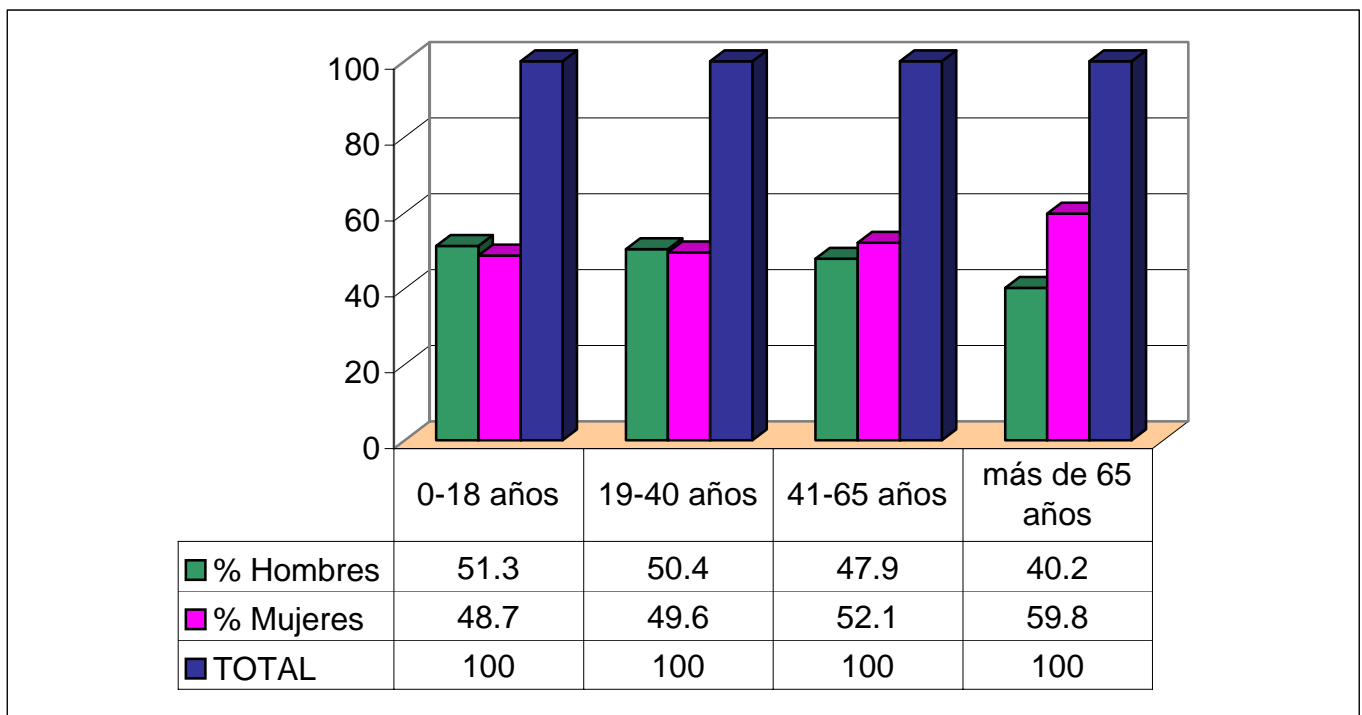


Distribución por edad y sexo de todas las personas empadronadas y residentes en Pamplona (diciembre 2011)

CUADRO 13

GRUPO DE EDAD	Hombres	% Hombres	Mujeres	% Mujeres	TOTAL	TOTAL	% TOTAL
0-18 años	17,858	51.3	16,924	48.7	34,782	100	17.4
19-40 años	30,249	50.4	29,817	49.6	60,066	100	30.1
41-65 años	32,234	47.9	35,043	52.1	67,277	100	33.7
más de 65 años	15,065	40.2	22,403	59.8	37,468	100	18.8
TOTAL	95,406	47.8	104,187	52.2	199,593	100	100

Gráfico - Cuadro 13



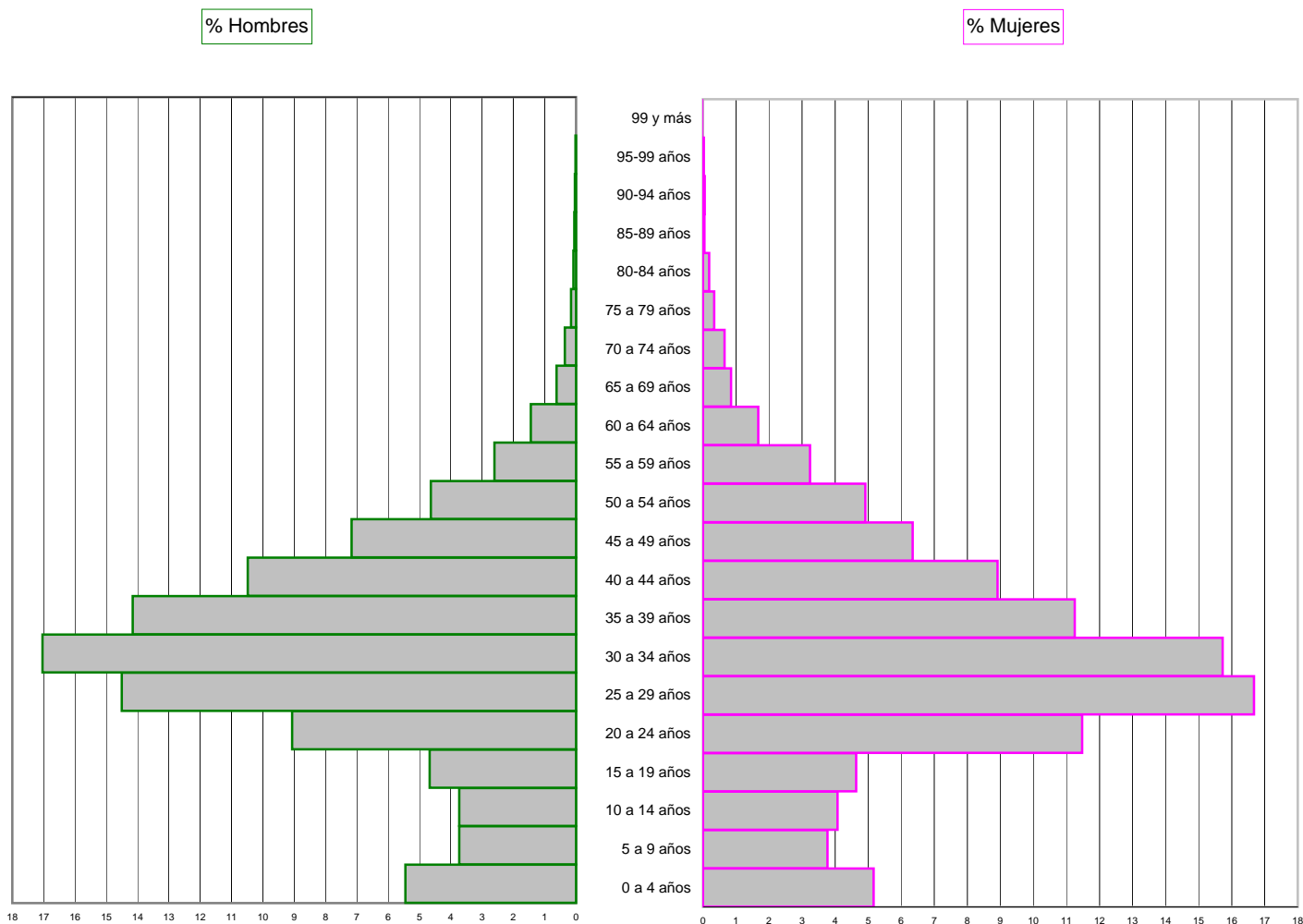
Distribución por edad y sexo de los extranjeros**en Pamplona** (diciembre 2011)

CUADRO 14

GRUPO DE EDAD	Hombres	% Hombres	Mujeres	% Mujeres	TOTAL	% S/Total
0 a 4 años	704	5,4536	635	5,163	1.339	5,3118
5 a 9 años	482	3,7338	463	3,7645	945	3,7488
10 a 14 años	481	3,7261	501	4,0735	982	3,8956
15 a 19 años	603	4,6712	570	4,6345	1.173	4,6533
20 a 24 años	1.170	9,0634	1.411	11,4725	2.581	10,2388
25 a 29 años	1.872	14,5015	2.051	16,6762	3.923	15,5625
30 a 34 años	2.199	17,0346	1.934	15,7249	4.133	16,3956
35 a 39 años	1.827	14,1529	1.384	11,2529	3.211	12,738
40 a 44 años	1.353	10,4811	1.097	8,9194	2.450	9,7191
45 a 49 años	925	7,1655	780	6,342	1.705	6,7637
50 a 54 años	599	4,6402	604	4,911	1.203	4,7723
55 a 59 años	336	2,6028	398	3,236	734	2,9118
60 a 64 años	186	1,4409	206	1,6749	392	1,5551
65 a 69 años	80	0,6197	105	0,8537	185	0,7339
70 a 74 años	46	0,3563	80	0,6505	126	0,4998
75 a 79 años	21	0,1627	42	0,3415	63	0,2499
80-84 años	11	0,0852	23	0,187	34	0,1349
85-89 años	7	0,0542	5	0,0407	12	0,0476
90-94 años	5	0,0387	7	0,0569	12	0,0476
95-99 años	2	0,0155	3	0,0244	5	0,0198
99 y más	0	0	0	0	0	0
TOTAL	12.909	100	12.299	100	25.208	100
	51,2		48,8		100	

Distribución por edad y sexo de los extranjeros en Pamplona

AÑO 2011 (diciembre) Pirámide - Cuadro 14



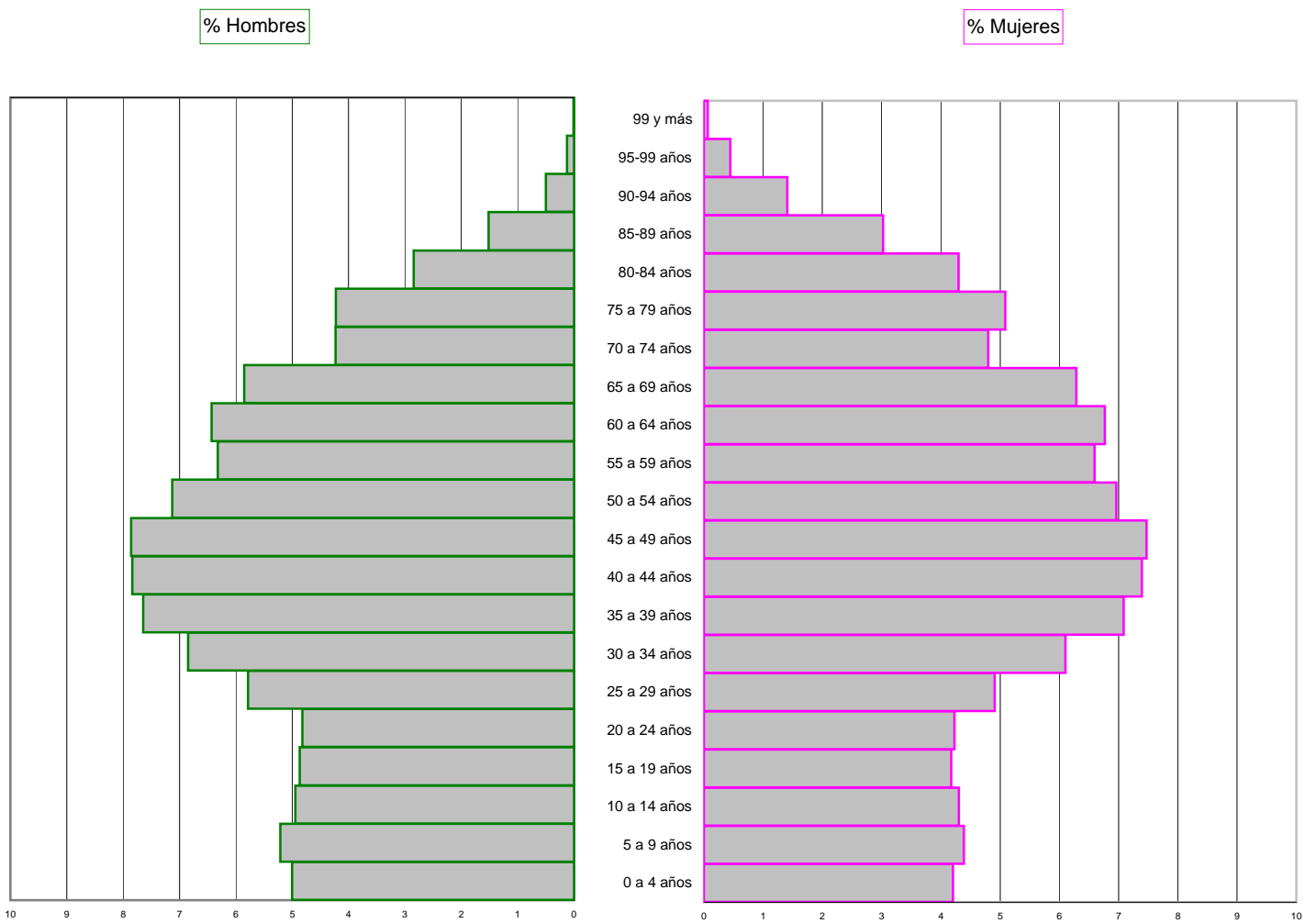
Distribución por edad y sexo sólo de los habitantes de Pamplona que tienen la nacionalidad española (diciembre 2011)

CUADRO 15

GRUPO DE EDAD	Hombres	% Hombres	Mujeres	% Mujeres	TOTAL	% S/Total
0 a 4 años	4.125	5,0002	3.863	4,204	7.988	4,5807
5 a 9 años	4.297	5,2087	4.031	4,3869	8.328	4,7756
10 a 14 años	4.080	4,9456	3.954	4,3031	8.034	4,607
15 a 19 años	4.015	4,8668	3.838	4,1768	7.853	4,5033
20 a 24 años	3.976	4,8196	3.885	4,228	7.861	4,5078
25 a 29 años	4.772	5,7845	4.511	4,9092	9.283	5,3233
30 a 34 años	5.649	6,8475	5.608	6,1031	11.257	6,4553
35 a 39 años	6.308	7,6463	6.511	7,0858	12.819	7,351
40 a 44 años	6.467	7,8391	6.791	7,3905	13.258	7,6027
45 a 49 años	6.481	7,856	6.864	7,47	13.345	7,6526
50 a 54 años	5.879	7,1263	6.397	6,9617	12.276	7,0396
55 a 59 años	5.216	6,3227	6.058	6,5928	11.274	6,465
60 a 64 años	5.307	6,433	6.218	6,7669	11.525	6,6089
65 a 69 años	4.827	5,8511	5.777	6,287	10.604	6,0808
70 a 74 años	3.490	4,2305	4.412	4,8015	7.902	4,5314
75 a 79 años	3.485	4,2244	4.673	5,0855	8.158	4,6782
80-84 años	2.349	2,8474	3.951	4,2998	6.300	3,6127
85-89 años	1.250	1,5152	2780	3,0254	4.030	2,311
90-94 años	412	0,4994	1296	1,4104	1.708	0,9794
95-99 años	105	0,1273	409	0,4451	514	0,2948
99 y más	7	0,0085	61	0,0664	68	0,039
TOTAL	82.497	100	91.888	100	174.385	100
	47,3		52,7		100	

Distribución por edad y sexo sólo de los habitantes de Pamplona que tienen nacionalidad española

AÑO 2011 (diciembre) Pirámide - Cuadro 15



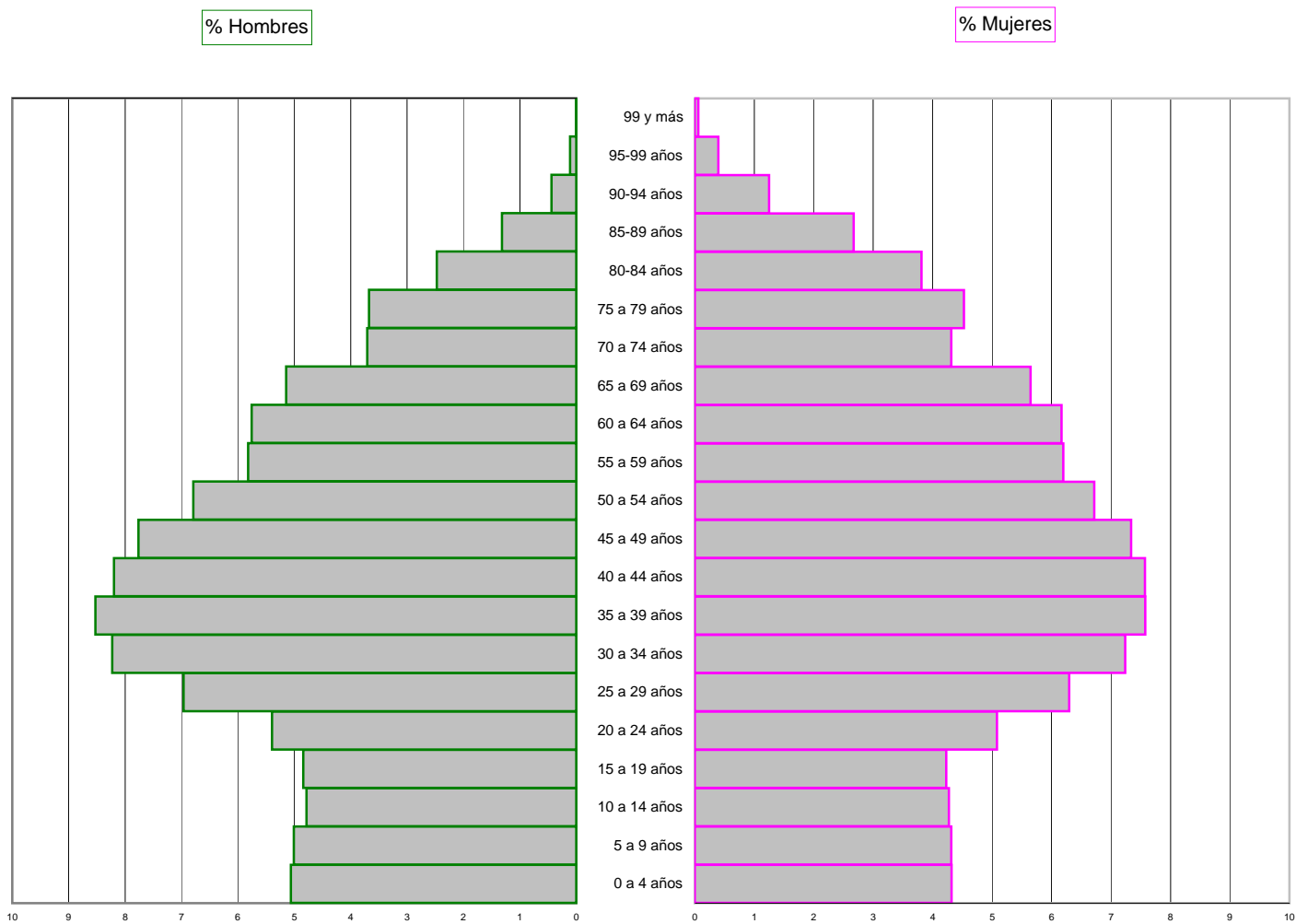
Distribución por edad y sexo de todos los habitantes de Pamplona (diciembre 2011)

CUADRO 16

GRUPO DE EDAD	Hombres	% Hombres	Mujeres	% Mujeres	TOTAL	% S/Total
0 a 4 años	4.829	5,0615	4.498	4,3172	9.327	4,673
5 a 9 años	4.779	5,0091	4.494	4,3134	9.273	4,646
10 a 14 años	4.561	4,7806	4.455	4,276	9.016	4,5172
15 a 19 años	4.618	4,8404	4.408	4,2309	9.026	4,5222
20 a 24 años	5.146	5,3938	5.296	5,0832	10.442	5,2316
25 a 29 años	6.644	6,9639	6.562	6,2983	13.206	6,6165
30 a 34 años	7.848	8,2259	7.542	7,2389	15.390	7,7107
35 a 39 años	8.135	8,5267	7.895	7,5777	16.030	8,0313
40 a 44 años	7.820	8,1965	7.888	7,571	15.708	7,87
45 a 49 años	7.406	7,7626	7.644	7,3368	15.050	7,5403
50 a 54 años	6.478	6,7899	7.001	6,7196	13.479	6,7532
55 a 59 años	5.552	5,8193	6.456	6,1966	12.008	6,0162
60 a 64 años	5.493	5,7575	6.424	6,1658	11.917	5,9707
65 a 69 años	4.907	5,1433	5.882	5,6456	10.789	5,4055
70 a 74 años	3.536	3,7063	4.492	4,3115	8.028	4,0222
75 a 79 años	3.506	3,6748	4.715	4,5255	8.221	4,1189
80-84 años	2.360	2,4736	3.974	3,8143	6.334	3,1735
85-89 años	1.257	1,3175	2.785	2,6731	4.042	2,0251
90-94 años	417	0,4371	1.303	1,2506	1.720	0,8618
95-99 años	107	0,1122	412	0,3954	519	0,26
99 y más	7	0,0073	61	0,0585	68	0,0341
TOTAL	95.406	100	104.187	100	199.593	100
	47,8		52,2		100	

Distribución por edad y sexo de todos los habitantes de Pamplona

AÑO 2011 (diciembre) Pirámide - Cuadro 16



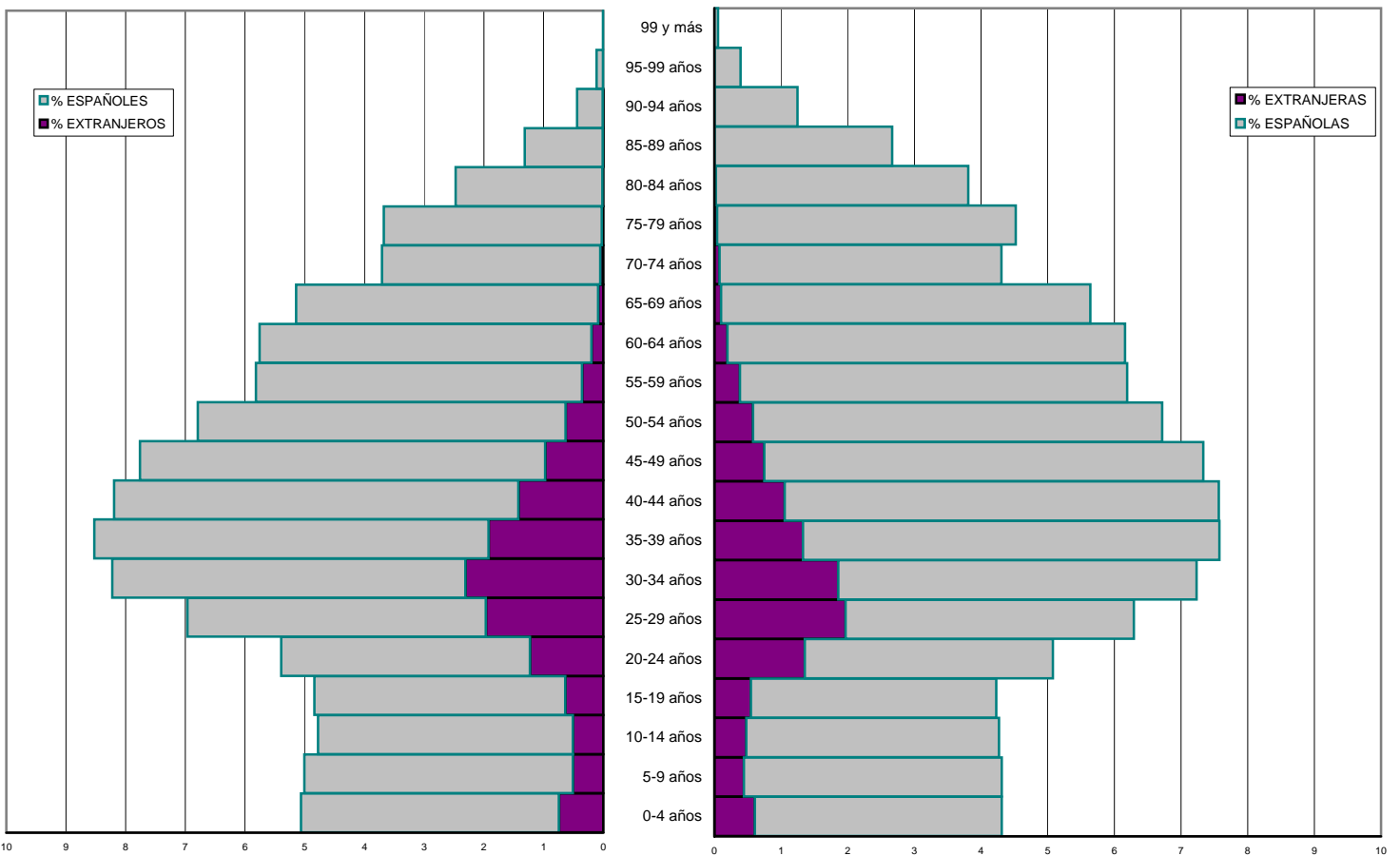
Distribución por edad y sexo de la población extranjera, española y total de Pamplona

CUADRO 17

dic-11											TOTALES HOMBRES-MUJERES		
EDAD	TOTAL	% HOMBRES	EXTRANJEROS	% EXTRANJEROS	% ESPAÑOLES	TOTAL	% MUJERES	EXTRANJERAS	% EXTRANJERAS	% ESPAÑOLAS	TODAS PERSONAS	EXTRANJERAS	ESPAÑOLAS
0-4 años	4.829	5,0615	704	0,7379	4,3236	4.498	4,3172	635	0,6095	3,7078	9.327	1.339	7.988
5-9 años	4.779	5,0091	482	0,5052	4,5039	4.494	4,3134	463	0,4444	3,8690	9.273	945	8.328
10-14 años	4.561	4,7806	481	0,5042	4,2765	4.455	4,2760	501	0,4809	3,7951	9.016	982	8.034
15-19 años	4.618	4,8404	603	0,6320	4,2083	4.408	4,2309	570	0,5471	3,6838	9.026	1.173	7.853
20-24 años	5.146	5,3938	1.170	1,2263	4,1675	5.296	5,0832	1.411	1,3543	3,7289	10.442	2.581	7.861
25-29 años	6.644	6,9639	1.872	1,9621	5,0018	6.562	6,2983	2.051	1,9686	4,3297	13.206	3.923	9.283
30-34 años	7.848	8,2259	2.199	2,3049	5,9210	7.542	7,2389	1.934	1,8563	5,3826	15.390	4.133	11.257
35-39 años	8.135	8,5267	1.827	1,9150	6,6117	7.895	7,5777	1.384	1,3284	6,2493	16.030	3.211	12.819
40-44 años	7.820	8,1965	1.353	1,4181	6,7784	7.888	7,5710	1.097	1,0529	6,5181	15.708	2.450	13.258
45-49 años	7.406	7,7626	925	0,9695	6,7931	7.644	7,3368	780	0,7487	6,5882	15.050	1.705	13.345
50-54 años	6.478	6,7899	599	0,6278	6,1621	7.001	6,7196	604	0,5797	6,1399	13.479	1.203	12.276
55-59 años	5.552	5,8193	336	0,3522	5,4672	6.456	6,1966	398	0,3820	5,8145	12.008	734	11.274
60-64 años	5.493	5,7575	186	0,1950	5,5625	6.424	6,1658	206	0,1977	5,9681	11.917	392	11.525
65-69 años	4.907	5,1433	80	0,0839	5,0594	5.882	5,6456	105	0,1008	5,5448	10.789	185	10.604
70-74 años	3.536	3,7063	46	0,0482	3,6581	4.492	4,3115	80	0,0768	4,2347	8.028	126	7.902
75-79 años	3.506	3,6748	21	0,0220	3,6528	4.715	4,5255	42	0,0403	4,4852	8.221	63	8.158
80-84 años	2.360	2,4736	11	0,0115	2,4621	3.974	3,8143	23	0,0221	3,7922	6.334	34	6.300
85-89 años	1.257	1,3175	7	0,0073	1,3102	2.785	2,6731	5	0,0048	2,6683	4.042	12	4.030
90-94 años	417	0,4371	5	0,0052	0,4318	1.303	1,2506	7	0,0067	1,2439	1.720	12	1.708
95-99 años	107	0,1122	2	0,0021	0,1101	412	0,3954	3	0,0029	0,3926	519	5	514
99 y más	7	0,0073	0	0,0000	0,0073	61	0,0585	0	0,0000	0,0585	68	0	68
TOTALES	95.406	100,0000	12.909	13,5306	86,4694	104.187	100,0000	12.299	11,8047	88,1953	199.593	25.208	174.385

Distribución por edad y sexo de población extranjera, española y total de Pamplona

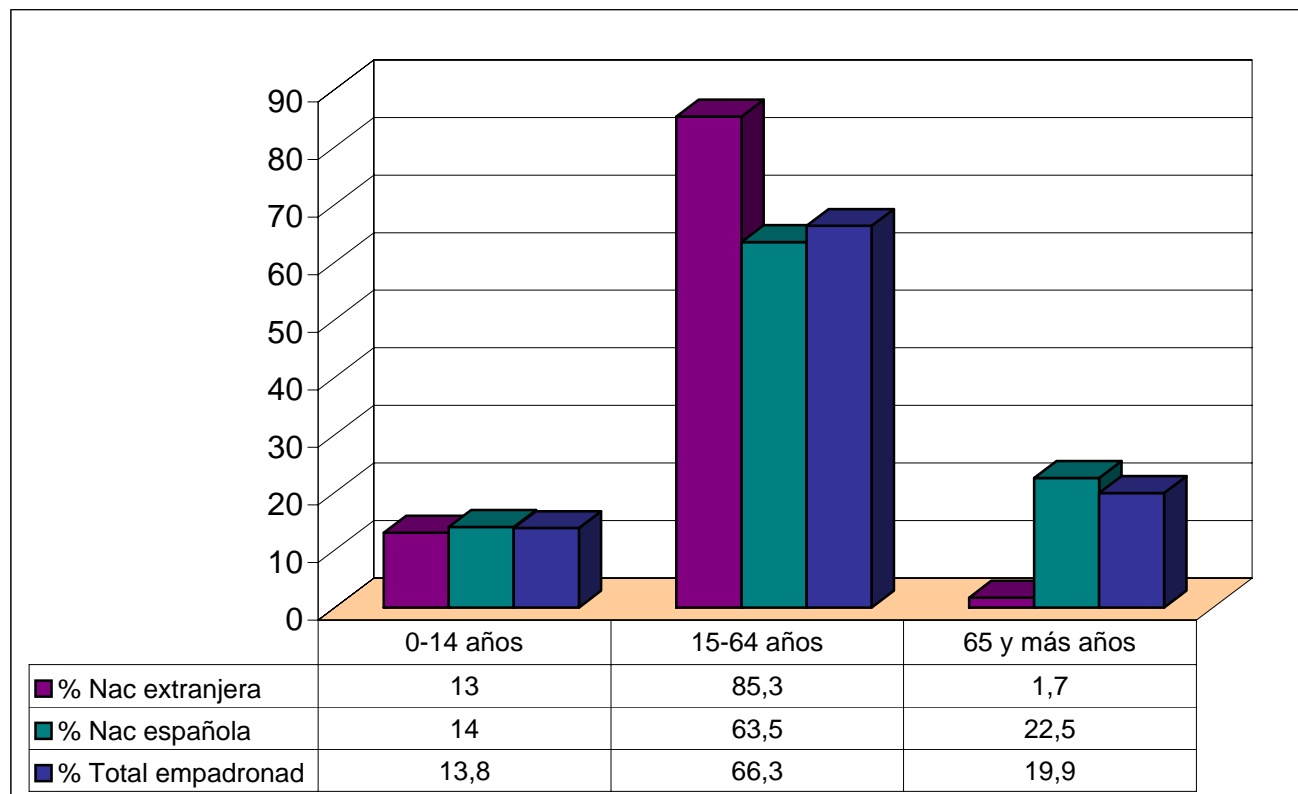
AÑO 2011 (diciembre) Pirámide - Cuadro 17



Distribución de la población empadronada en Pamplona por grandes grupos de edad y nacionalidad CUADRO 18

GRUPOS DE EDAD	dic-11					
	Nacionalidad extranjera	% Nac extranjera	Nacionalidad española	% Nac española	Total empadronados	% Total empadronad
0-14 años	3.266	13	24.350	14	27.616	13,8
15-64 años	21.505	85,3	110.751	63,5	132.256	66,3
65 y más años	437	1,7	39.284	22,5	39.721	19,9
TOTAL	25.208	100	174.385	100	199.593	100

Gráfico - Cuadro 18



Distribución por sexos entre los extranjeros procedentes de los países con mayor presencia en Pamplona

CUADRO 19

PAÍSES ANALIZADOS	(dic-2011)		
	HOMBRES	MUJERES	TOTAL
Bulgaria	1.656	1.486	3.142
Rumania	1.275	1.221	2.496
Ecuador	1.121	878	1.999
Bolivia	759	1.234	1.993
Colombia	610	736	1.346
Portugal	810	459	1.269
Perú	587	635	1.222
Marruecos	715	421	1.136
Ucrania	299	442	741
China	355	368	723
Argelia	478	215	693
Brasil	202	440	642
Rep. Dominicana	276	325	601
Nigeria	346	234	580
Moldava	224	287	511
Italia	234	200	434
Ghana	282	83	365
Francia	169	184	353
Polonia	175	162	337
Argentina	155	150	305
México	134	137	271
Senegal	210	50	260
Rusia	56	185	241
Reino Unido	123	116	239
Pakistán	176	36	212
E U América	89	118	207
Cuba	80	126	206
Chile	91	107	198
Alemania	97	90	187
Venezuela	71	99	170
Total países citados: 30			

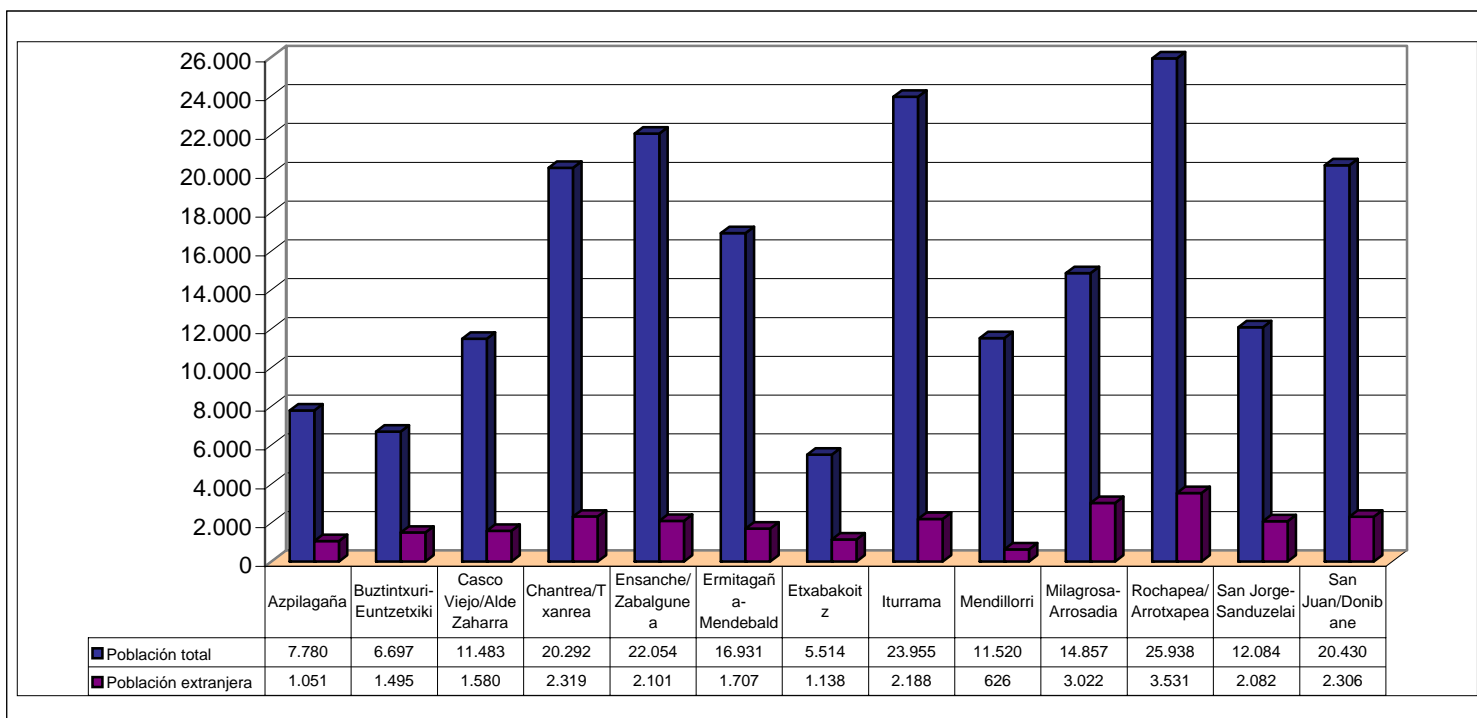
II-3 DISTRIBUCIÓN ESPACIAL DE LA INMIGRACIÓN: BARRIOS Y NACIONALIDADES

(CUADROS 20 - 21)

Distribución de la población de extranjeros, por BARRIOS, en Pamplona CUADRO 20

BARRIOS	dic-11		
	Población total	Población extranjera	% de extranjeros / población total barrio
Azpilagaña	7.780	1.051	13,5
Buztintxuri-Euntzetxiki	6.697	1.495	22,3
Casco Viejo/Alde Zaharra	11.483	1.580	13,8
Chantrea/Txanrea	20.292	2.319	11,4
Ensanche/Zabalgunea	22.054	2.101	9,5
Ermitagaña-Mendebaldea	16.931	1.707	10,1
Etxabakoitz	5.514	1.138	20,6
Iturrama	23.955	2.188	9,1
Mendillorri	11.520	626	5,4
Milagrosa-Arrosadia	14.857	3.022	20,3
Rochapea/Arrotxapea	25.938	3.531	13,6
San Jorge-Sanduzelai	12.084	2.082	17,2
San Juan/Donibane	20.430	2.306	11,3
TOTAL	199.535	25.146	12,6

Gráfico - Cuadro 20



Distribución de los extranjeros, por NACIONALIDADES Y BARRIOS, en Pamplona**Países más representados** (diciembre 2011)

CUADRO 21 (continúa página siguiente)

BARRIOS PAMPLONA	Portugal		Bulgaria		Rumania		Ucrania		Moldava		Marruecos		Argelia		Nigeria	
		%		%		%		%		%		%		%		%
Azpilagaña	37	2,9	156	5,0	69	2,8	41	5,6	17	3,4	27	2,4	5	0,7	16	2,8
Buztintxuri-Euntzetxiki	187	14,7	177	5,6	155	6,2	66	8,9	55	11,0	65	5,8	48	7,0	48	8,4
Casco Viejo/Alde Zaharra	42	3,3	86	2,7	93	3,7	7	0,9	8	1,6	122	10,8	62	9,0	21	3,7
Chantrea/Txantrea	118	9,3	450	14,3	266	10,7	57	7,7	36	7,2	64	5,7	57	8,3	118	20,6
Ensanche/Zabalgunea	59	4,6	88	2,8	165	6,6	63	8,5	41	8,2	90	8,0	27	3,9	14	2,4
Ermitagaña-Mendebaldea	67	5,3	205	6,5	258	10,3	59	8,0	33	6,6	33	2,9	15	2,2	6	1,0
Etxabakoitz	90	7,1	99	3,2	203	8,1	30	4,1	29	5,8	93	8,2	70	10,2	52	9,1
Iturrama	71	5,6	184	5,9	93	3,7	55	7,5	82	16,3	21	1,9	4	0,6	8	1,4
Mendillorri	38	3,0	82	2,6	48	1,9	15	2,0	9	1,8	51	4,5	14	2,0	17	3,0
Milagrosa-Arrosadia	65	5,1	387	12,3	264	10,6	97	13,1	51	10,2	156	13,8	104	15,1	89	15,6
Rochapea/Arrotxapea	315	24,8	595	18,9	368	14,7	87	11,8	55	11,0	217	19,2	143	20,8	113	19,8
San Jorge-Sanduzelai	119	9,4	306	9,7	283	11,3	50	6,8	37	7,4	116	10,3	121	17,6	59	10,3
San Juan/Donibane	61	4,8	327	10,4	232	9,3	111	15,0	49	9,8	75	6,6	18	2,6	11	1,9
TOTAL	1.269	100	3.142	100	2.497	100	738	100	502	100	1.130	100	688	100	572	100

Distribución de los extranjeros, por NACIONALIDADES Y BARRIOS, en Pamplona

Países más representados (diciembre 2011)

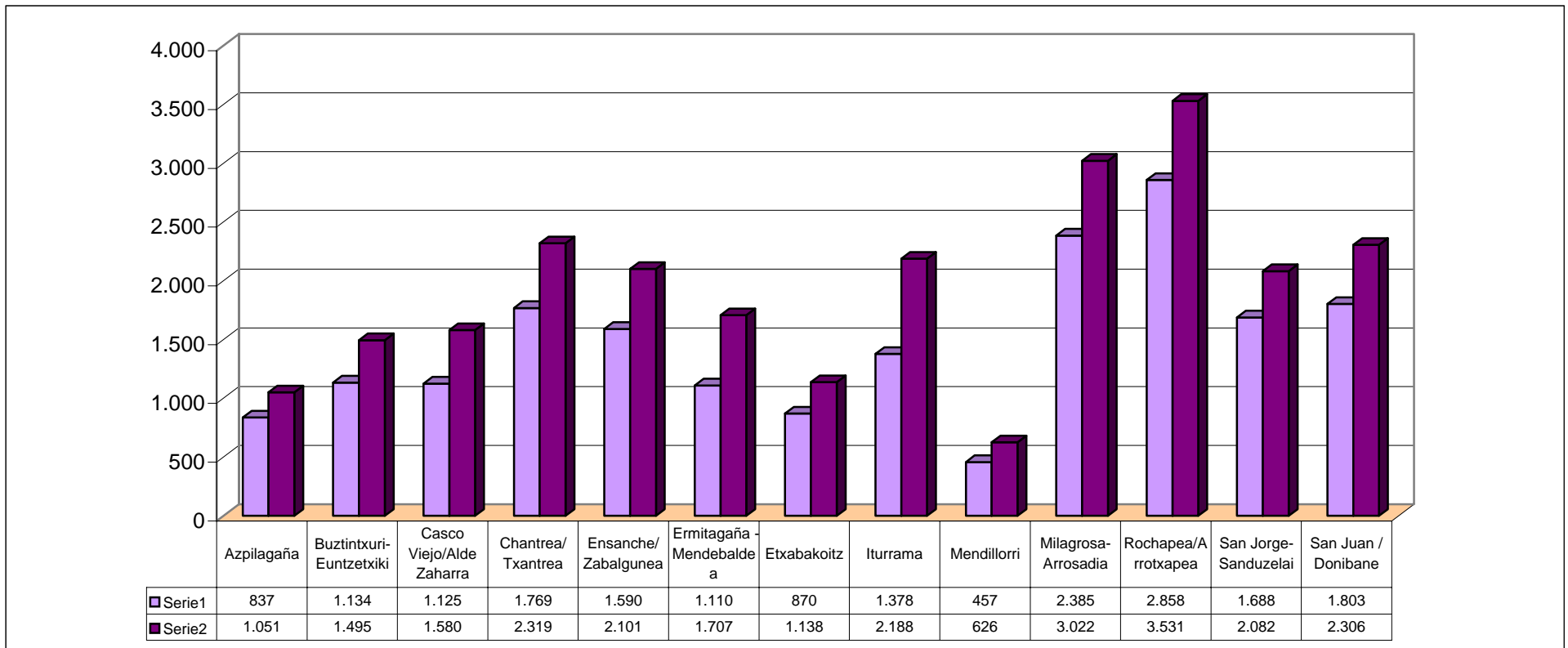
CUADRO 21 (final)

BARRIOS PAMPLONA	Ecuador		Bolivia		Colombia		Perú		Brasil		R Dominicana		China		Total	Total	
		%		%		%		%		%		%		%	15	extranj	%
Azpilagaña	118	5,9	158	8,0	59	4,4	46	3,8	36	5,7	10	1,7	42	5,8	837	1.051	4,4
Buztintxuri-Euntzetxiki	92	4,6	24	1,2	79	5,9	63	5,2	42	6,6	26	4,4	7	1,0	1.134	1.495	6,0
Casco Viejo/Alde Zaharra	124	6,2	334	16,9	44	3,3	83	6,8	39	6,1	11	1,9	49	6,8	1.125	1.580	5,9
Chantrea/ Txantrea	171	8,6	69	3,5	120	9,0	130	10,7	46	7,2	55	9,3	12	1,7	1.769	2.319	9,3
Ensanche/ Zabalgunea	170	8,6	530	26,8	105	7,9	135	11,1	53	8,3	16	2,7	34	4,7	1.590	2.101	8,4
Ermitagaña - Mendebaldea	70	3,5	34	1,7	108	8,1	57	4,7	75	11,8	26	4,4	64	8,9	1.110	1.707	5,8
Etxabakoitz	57	2,9	16	0,8	62	4,7	18	1,5	16	2,5	21	3,5	14	1,9	870	1.138	4,6
Iturrama	145	7,3	200	10,1	124	9,3	120	9,9	55	8,7	41	6,9	175	24,3	1.378	2.188	7,3
Mendillorri	26	1,3	12	0,6	51	3,8	45	3,7	29	4,6	13	2,2	7	1,0	457	626	2,4
Milagrosa-Arrosadia	364	18,3	320	16,2	145	10,9	156	12,8	45	7,1	48	8,1	94	13,1	2.385	3.022	12,5
Rochapea/Arrotxapea	287	14,4	65	3,3	131	9,8	168	13,8	95	15,0	122	20,5	97	13,5	2.858	3.531	15,0
San Jorge-Sanduzelai	172	8,7	35	1,8	130	9,8	98	8,0	30	4,7	102	17,2	30	4,2	1.688	2.082	8,9
San Juan / Donibane	191	9,6	184	9,3	174	13,1	99	8,1	74	11,7	103	17,3	94	13,1	1.803	2.306	9,5
TOTAL	1.987	100	1.981	100	1.332	100	1.218	100	635	100	594	100	719	100	19.004	25.146	100

Distribución de los extranjeros, por NACIONALIDADES y BARRIOS, en Pamplona

Países más representados

Gráfico - Cuadro 21 (dic 2011)



II-4 NIVEL DE ESTUDIOS
(CUADRO 22)

**Nivel de estudios de los inmigrantes en Pamplona distribuidos
por grandes áreas geográficas (diciembre 2011)**

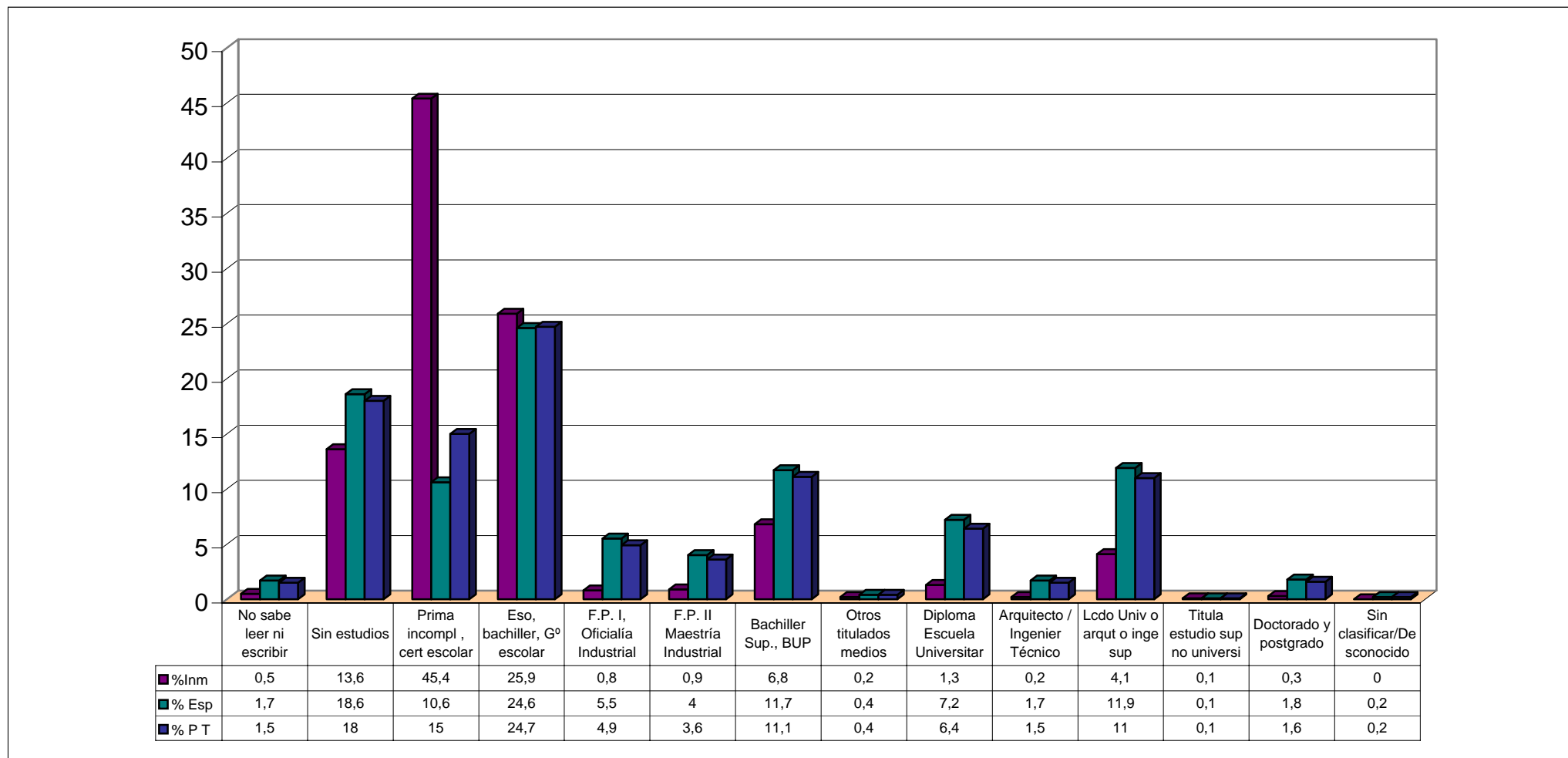
CUADRO 22

	EUROPA				ASIA		ÁFRICA				AMÉRICA				OCEANÍA		TOTALES					
	Comunitaria asimilados		No comunitaria		Asia	%	Magreb		África sin Magreb		Latina		Norte		O	%	Total inmigrantes		Total españoles		Total población	
NIVEL DE ESTUDIOS	EC	%	EnC	%			Magreb	%	A s/M	%	AL	%	AN	%			Total I	%Inm	Total E	% Esp	Total P	% P T
No sabe leer ni escribir	56	0,6	4	0,3	8	0,6	14	0,8	8	0,4	27	0,3	1	0,4	0	0	118	0,5	2.910	1,7	3.028	1,5
Sin estudios	1.223	13,9	201	13,1	216	17,1	395	21,4	358	19,2	1.023	10,7	10	4,2	1	4	3.427	13,6	32.326	18,6	35.753	18
Prima incompl , cert escolar	4.021	45,7	662	43	517	41	877	47,5	881	47,3	4.397	45,8	69	28,9	7	28	11.431	45,4	18.380	10,6	29.811	15
Eso, bachiller, Gº escolar	2.200	25	445	28,9	308	24,4	440	23,8	496	26,6	2.593	27	33	13,8	5	20	6.520	25,9	42.737	24,6	49.257	24,7
F.P. I, Oficialía Industrial	68	0,8	20	1,3	1	0,1	9	0,5	9	0,5	87	0,9	3	1,3	1	4	198	0,8	9.582	5,5	9.780	4,9
F.P. II Maestría Industrial	97	1,1	21	1,4	4	0,3	8	0,4	5	0,3	88	0,9	1	0,4	1	4	225	0,9	7.000	4	7.225	3,6
Bachiller Sup., BUP	545	6,2	66	4,3	118	9,4	58	3,1	61	3,3	800	8,3	50	20,9	6	24	1.704	6,8	20.361	11,7	22.065	11,1
Otros titulados medios	16	0,2	4	0,3	0	0	1	0,1	3	0,2	17	0,2	0	0	0	0	41	0,2	703	0,4	744	0,4
Diploma Escuela Universitar	128	1,5	41	2,7	21	1,7	8	0,4	15	0,8	93	1	15	6,3	1	4	322	1,3	12.514	7,2	12.836	6,4
Arquitecto / Ingenier Técnico	25	0,3	1	0,1	0	0	4	0,2	0	0	12	0,1	2	0,8	0	0	44	0,2	3.021	1,7	3.065	1,5
Lcdo Univ o arqu o inge sup	374	4,3	68	4,4	62	4,9	27	1,5	25	1,3	416	4,3	47	19,7	3	12	1.022	4,1	20.793	11,9	21.815	11
Títula estudio sup no universi	9	0,1	3	0,2	0	0	1	0,1	0	0	5	0,1	0	0	0	0	18	0,1	178	0,1	196	0,1
Doctorado y postgrado	31	0,4	3	0,2	3	0,2	2	0,1	2	0,1	36	0,4	7	2,9	0	0	84	0,3	3.163	1,8	3.247	1,6
Sin clasificar/Desconocido	5	0,1	0	0	2	0,2	2	0,1	0	0	0	0	1	0,4	0	0	10	0	343	0,2	353	0,2
TOTALES	8.798	100	1.539	100	1.260	100	1.846	100	1.863	100	9.594	100	239	100	25	100	25.164	100	174.011	100	199.175	100

Nivel de estudios de la población inmigrante, española y total de Pamplona

Gráfico - Cuadro 22

dic-11



II-5 PROCESOS DE NACIONALIZACIÓN

(CUADROS 23 - 23.2)

Nacionalizaciones de inmigrantes
en Pamplona (diciembre 2011)

CUADRO 23

AÑO	N ° PAÍSES	NACIONALI- ZACIONES
1992	3	3
1993	8	18
1994	12	24
1995	13	30
1996	22	82
1997	5	6
1998	17	33
1999	42	214
2000	21	78
2001	24	88
2002	29	173
2003	30	212
2004	30	202
2005	48	713
2006	41	903
2007	38	1.420
2008	39	1.131
2009	43	1.495
2010	42	1.180
2011	58	1.613
Total		9.618

Nacionalizaciones de inmigrantes en Pamplona (orden alfabético) (diciembre 2011)

CUADRO 23.1 (continúa páginas siguientes)

PAÍSES	1992	1993	1994	1995	1996	1997	1998	1999	2000	2001	2002	2003	2004	2005	2006
Albania								1						1	
Alemania			1		1		1	6	2		1	1			2
Andorra												1			
Angola															
Antigua y Barbuda		1													
Argelia													1	3	2
Argentina	1	4	4	6	9		4	10	7	9	12	15	7	33	10
Austria															
Australia	1							4						3	
Bélgica	1							3			1	1	1		1
Benin															
Bielorrusia														2	5
Bolivia												1	4	7	9
Brasil				1				4	2	1	5	2	2	13	7
Bulgaria														1	
Burkina Faso								1		1			1	4	6
Cabo Verde										1	1		2		
Camerún															
Canadá					1			1						1	1
Chile			1	2			4	17	4		1	7	3	26	11
China				1	8	1	1				3	1	1	4	6
Chipre								1							
Colombia		1		3	4		1	6	3	9	9	20	32	99	132
Congo											1		1	2	3
Costa Rica							1					1		1	
Cuba				3				3		2	9	7	5	7	17
Dinamarca								1							
Dominica										1				1	
Ecuador								1		5	31	70	56	273	501
EE UU				1	3		2	3	3			1	3	8	4
Egipto											1				
El Salvador								1				2			
Estonia															1
Etiopía															
Filipinas		3		1				2	1						2
Finlandia									1					1	
Francia			1		5		2	34	3	11	14	2	2	5	1
Ghana											1	1		1	1
Grecia										1	1				
Guatemala								1		1				1	
Guinea															1
Guinea Bissau															
Guinea Ecuatorial								1					1	1	2
Haití										1					
Honduras													1	1	
Hungría		1													
India														4	1
Indonesia															
Irak											1				
Irán								2							
Irlanda								1		2					
Italia					2			2	1		1			1	2
Jordania			1				1					1			
Kazajstan															

PAÍSES	1992	1993	1994	1995	1996	1997	1998	1999	2000	2001	2002	2003	2004	2005	2006
Kirguistán															
Laos					1			1							
Líbano															
Liberia														2	
Lituania															
Madagascar															2
Malí															
Malta							1								
Marruecos			1	5	1			13		3	3	6	5	25	16
Mauritania															
México					1		1	4			1	2	4	9	2
Moldava															1
Nepal															
Nicaragua			1						1						
Nigeria													1	2	
Países Asia Sin Relación														2	
Países Bajos								2		1					1
Pakistán															3
Panamá								3			1			4	1
Paraguay														1	
Perú			2			1	1	6	10	7	19	14	19	47	45
Polonia					1			1	2				1	1	
Portugal		5	3	4	7	1	4	21	8	8	14	8	12	35	21
Reino Unido		2	1		1			4	1	1	2	1		1	
Repúb. Demo. Congo															1
Repúb. Demo. Yemen								1							
Repúb. Dominicana				1	1	2	6	18	21	13	31	32	21	47	51
Ruanda														1	
Rumania									1		1		1	2	1
Rusia								1						6	13
S Vicente y Las Granadinas															
Senegal		1			2		1	1	1	1	5	1	3	4	6
Serbia															
Serbia-Montenegro															
Sierra Leona															
Siria				1				1				1		1	
Sudáfrica															
Suiza								6					1	2	
Tanzania															
Togo														1	
Túnez					1										
Turquía															
Ucrania															1
URSS									1			1			
Uruguay					2		1	8		1	1	4	3	1	1
Venezuela			2		3		1	10	5	3	1	5	6	15	9
Vietnam			6	1	3	1				4	1				
Zimabwe												1			
1					20										
200								1							
No Consta															
Sin especificar					5			6		1		2	2		
TOTAL	3	18	24	30	82	6	33	214	78	88	173	212	202	713	903

Nacionalizaciones de inmigrantes en Pamplona (orden alfabético) (diciembre 2011)

CUADRO 23.1 (final)

PAÍSES	2007	2008	2009	2010	2011	Total
Albania						2
Alemania	3			1	1	20
Andorra						1
Angola					1	1
Antigua y Barbuda						1
Argelia	4	7	10	6	22	55
Argentina	29	10	18	21	31	240
Austria	1					1
Australia						8
Bélgica						8
Benin					1	1
Bielorrusia						7
Bolivia	21	32	101	129	104	408
Brasil	12	14	16	13	34	126
Bulgaria			1		1	3
Burkina Faso	1			1	2	17
Cabo Verde					1	5
Camerún			2		2	4
Canadá						4
Chile	16	14	17	8	23	154
China	3	3	7	3	7	49
Chipre						1
Colombia	255	175	224	193	247	1.413
Congo		1	1	4	9	22
Costa Rica				1	1	5
Cuba	14	20	8	5	30	130
Dinamarca						1
Dominica					2	4
Ecuador	804	573	794	538	581	4.227
EE UU	2	4	3	2	5	44
Egipto	3	2	4	3	5	18
El Salvador	1		1	1	1	7
Estonia						1
Etiopía				1	3	4
Filipinas					2	11
Finlandia						2
Francia	3	2		1	2	88
Ghana	1	4	3	2	9	23
Grecia						2
Guatemala			4		1	8
Guinea		1	3	4	17	26
Guinea Bissau	1	1	1			3
Guinea Ecuatorial	8	3	1	1	9	27
Haití						1
Honduras		2	4	4	6	18
Hungría						1
India						5
Indonesia			1			1
Irak						1
Irán		1				3
Irlanda		1				4
Italia	1		1	5	2	18
Jordania						3
Kazajstan				1		1

PAÍSES	2007	2008	2009	2010	2011	Total
Kirguistán		1				1
Laos						2
Líbano		1				1
Liberia	3	2	1			8
Lituania		1				1
Madagascar						2
Malí					3	3
Malta						1
Marruecos	19	23	15	16	34	185
Mauritania				1		1
México	7	3	5	8	13	60
Moldava	1	2	1		2	7
Nepal				1		1
Nicaragua	1					3
Nigeria		2	4	1	15	25
Países Asia Sin Relación					1	3
Países Bajos						4
Pakistán	1		1		2	7
Panamá	1				3	13
Paraguay			7	2	3	13
Perú	90	129	141	110	192	833
Polonia		5	1	3	3	18
Portugal	19	17	11	13	30	241
Reino Unido	2		1		3	20
Repúb. Demo. Congo			1	1	3	6
Repúb. Demo. Yemen						1
Repúb. Dominicana	72	48	50	49	99	562
Ruanda						1
Rumania			1		1	8
Rusia	6	6	3	2	7	44
S Vicente y Las Granadinas					1	1
Senegal	5	8	8	8	9	64
Serbia				1		1
Serbia-Montenegro					1	1
Sierra Leona				2		2
Siria	1					5
Sudáfrica					1	1
Suiza		1				10
Tanzania		1				1
Togo						1
Túnez					1	2
Turquía	1				1	2
Ucrania	1	2	5	2	3	14
URSS						2
Uruguay	1	4	5	3	4	39
Venezuela	6	5	6	5	9	91
Vietnam			3			19
Zimabwe						1
1						20
200						1
No Consta				4	7	11
Sin especificar						16
TOTAL	1.420	1.131	1.495	1.180	1.613	9.618

Nacionalizaciones de inmigrantes en Pamplona (orden numérico)

CUADRO 23.2

PAÍSES	dic-11	1992 - 2011 Total
Ecuador	581	4.227
Colombia	247	1.413
Perú	192	833
Bolivia	104	562
Repúb. Dominicana	99	408
Brasil	34	241
Marruecos	34	240
Argentina	31	185
Cuba	30	154
Portugal	30	130
Chile	23	126
Argelia	22	91
Guinea	17	88
Nigeria	15	64
México	13	60
Congo	9	55
Ghana	9	49
Guinea Ecuatorial	9	44
Senegal	9	44
Venezuela	9	39
China	7	27
Rusia	7	26
No Consta	7	25
Honduras	6	23
EE UU	5	22
Egipto	5	20
Uruguay	4	20
Etiopía	3	20
Malí	3	19
Panamá	3	18
Paraguay	3	18
Polonia	3	18
Reino Unido	3	18
Repúb. Demo. Congo	3	17
Ucrania	3	16
Burkina Faso	2	14
Camerún	2	13
Dominica	2	13
Filipinas	2	11
Francia	2	11
Italia	2	10
Moldava	2	8
Pakistán	2	8
Alemania	1	8
Angola	1	8
Benin	1	8
Bulgaria	1	7
Cabo Verde	1	7
Costa Rica	1	7
El Salvador	1	7
Guatemala	1	7
Países Asia Sin Relación	1	6
		5

Rumania	1
S Vicente y Las Granadinas	1
Serbia-Montenegro	1
Sudáfrica	1
Túnez	1
Turquía	1
Albania	
Andorra	
Antigua y Barbuda	
Austria	
Australia	
Bélgica	
Bielorrusia	
Canadá	
Chipre	
Dinamarca	
Estonia	
Finlandia	
Grecia	
Guinea Bissau	
Haití	
Hungría	
India	
Indonesia	
Irak	
Irán	
Irlanda	
Jordania	
Kazajstan	
Kirguistán	
Laos	
Líbano	
Liberia	
Lituania	
Madagascar	
Malta	
Mauritania	
Nepal	
Nicaragua	
Países Bajos	
Repúb. Demo. Yemen	
Ruanda	
Serbia	
Sierra Leona	
Siria	
Suiza	
Tanzania	
Togo	
URSS	
Vietnam	
Zimabwe	
1	
200	
Sin especificar	
TOTAL año 2011	1.613

Costa Rica	5
India	5
Siria	5
Camerún	4
Canadá	4
Dominica	4
Etiopía	4
Irlanda	4
Países Bajos	4
Bulgaria	3
Guinea Bissau	3
Irán	3
Jordania	3
Malí	3
Nicaragua	3
Países Asia Sin Relación	3
Albania	2
Finlandia	2
Grecia	2
Laos	2
Madagascar	2
Sierra Leona	2
Túnez	2
Turquía	2
URSS	2
Andorra	1
Angola	1
Antigua y Barbuda	1
Austria	1
Benin	1
Chipre	1
Dinamarca	1
Estonia	1
Haití	1
Hungría	1
Indonesia	1
Irak	1
Kazajstan	1
Kirguistán	1
Líbano	1
Lituania	1
Malta	1
Mauritania	1
Nepal	1
Repúb. Demo. Yemen	1
Ruanda	1
S Vicente y Las Granadinas	1
Serbia	1
Serbia-Montenegro	1
Sudáfrica	1
Tanzania	1
Togo	1
Zimabwe	1
200	1
TOTAL 1992 - 2011	9.618

III.- CONCLUSIONES - COMENTARIOS

III-1 PRESENCIA POR PAÍSES Y ÁREAS GEOGRÁFICAS

III-2 DISTRIBUCIÓN POR GRUPOS DE EDAD Y SEXO:
PIRÁMIDES

III-3 DISTRIBUCIÓN ESPACIAL DE LA INMIGRACIÓN

A.- POR BARRIOS

B.- POR NACIONALIDADES

III-4 NIVEL DE ESTUDIOS

III-5 PROCESOS DE NACIONALIZACIÓN

III-1 PRESENCIA POR PAÍSES Y ÁREAS GEOGRÁFICAS

Llama la atención la cifra -cada vez más alta- de personas empadronadas en Pamplona que **han nacido** en el extranjero. A finales de diciembre de 2011 eran 34.677 personas, el 17,4%, aunque no todas ellas tienen el estatus de población extranjera. Esta cifra ha experimentado un crecimiento de un 0,7% en el transcurso del último año. En la última década la cifra de personas residentes en Pamplona nacidas en el extranjero ha crecido de modo espectacular. Ha pasado de 16.637 a 34.677 lo que supone un incremento del 208,4% en diez años. Este proceso no se detiene sino que sigue aumentando, según se observa en el último año, de modo que el peso de los nacidos en el extranjero es cada vez más alto entre los residentes en Pamplona y supera, ampliamente, a los pamploneses de origen navarro y, también, a los de origen español. (Cuadro: 1)

Los extranjeros empadronados en Pamplona en diciembre de 2011 eran 25.208, el 12,6%. Esta cifra es muy similar a las registradas en los mismos períodos desde hace cuatro años. Sin embargo se ha producido un incremento de más de 700 personas desde el informe semestral de junio pasado. Como se ha indicado en la introducción, estas cifras reflejan que el flujo migratorio está activo ya que teniendo en cuenta el número de nacionalizaciones los extranjeros empadronados debieran ir en descenso, y, sin embargo, han aumentado respecto del semestre anterior y se mantienen estables en los últimos cuatro años. (Cuadro: 3)

La última cifra de población inmigrante 25.208 (12,6%) se puede desagregar de la siguiente manera: El 4,4% pertenece a personas procedentes de la Unión Europea y de otros países desarrollados asimilados al nuestro, y el restante 8,2% corresponde a población del resto de países.

Según datos de finales de diciembre de 2011 -los últimos de que se dispone- residen entre nosotros personas provenientes de 134 países diferentes. Los búlgaros con 3.142 individuos son el colectivo nacional más numeroso, seguido de los rumanos con 2.496 personas. Los ecuatorianos con 1.999 han descendido al tercer lugar y en este descenso está interviniendo de manera progresiva su nacionalización como españoles. A continuación se encuentran bolivianos y colombianos con 1.993 y 1.346, respectivamente, cifras ligeramente

inferiores al período anterior; les siguen portugueses y peruanos con 1.269 y 1.222, en cada comunidad; los marroquíes son 1.136; y, ya en menor cuantía el resto de países. (Cuadro: 3)

En el transcurso de este último informe lo más destacable es el aumento moderado de la población de búlgaros y rumanos y el descenso mínimo de la población de ecuatorianos y otras comunidades sudamericanas. En el resto de países se aprecia cierta estabilidad en el número de personas empadronadas. (Cuadro: 3)

Contabilizando solamente los países cuya cifra de inmigrantes está por encima de mil (1.000), ocho en total, y que son -Bulgaria, Rumania, Ecuador, Bolivia, Colombia, Portugal, Perú y Marruecos-, se llega al 57,9% de los extranjeros residentes en Pamplona. Por otra parte, es muy alto el número de países con ciudadanos conviviendo entre nosotros: 134 en total, lo que refleja una grandísima diversidad étnica y cultural. Esta cifra se ha incrementado en cuatro países respecto a la medición anterior. (Cuadro: 3)

Entre Ecuador (1.999), Bolivia (1.993), Colombia (1.346) y Perú (1.222) se agrupa el 40,0% de la inmigración “No Comunitaria” en Pamplona. El peso de este grupo de países latinoamericanos va descendiendo progresivamente con relación al total de los extranjeros, sin embargo, aumenta su presencia sociodemográfica tras las nacionalizaciones. (Cuadro: 4; 23.1; 23.2)

Estudiando en otro grupo la inmigración de “Europa Comunitaria” se observa que Bulgaria (3.142), Rumania (2.496) y Portugal (1.269) son los países que tienen un mayor número de residentes entre nosotros. Entre los tres citados suponen el 78,7% de los comunitarios. Seguramente casi todos estos ciudadanos han venido buscando una opción laboral y de mejora socioeconómica. Y, en este sentido, se trata de población “inmigrante” aunque su condición jurídica sea diferente de las personas procedentes de otros países del mundo. Al margen de los tres países citados son los italianos (434), franceses (353), polacos (337), ingleses (239) y alemanes (187) los comunitarios que en mayor número viven entre nosotros. En general, la población de los países europeos más desarrollados es bastante estable en los últimos años con ligeras modificaciones al alza o a la baja según períodos. (Cuadro: 5)

Teniendo en cuenta las grandes Áreas Geográficas, y como referencia temporal finales de diciembre de 2011, los oriundos de “América Latina” son mayoría, el 37,9% del total de los extranjeros

residentes en Pamplona; sin embargo van perdiendo peso con relación a sí mismos y a otros colectivos, sobre todo con los “Europeos Comunitarios” que con el 34,9% son los siguientes en presencia. A mucha distancia los procedentes del “Magreb”, “Resto de África” y “Europa no Comunitaria” con proporciones en torno al 6-7% para las tres áreas. Y, algo más distanciados, los “Asiáticos” con el 5%; estos últimos van incrementado su presencia lenta pero paulatinamente y pronto alcanzarán a los anteriores colectivos. (Cuadro: 7)

Tomando como tiempo base o punto de partida la fecha de diciembre de 2001 (cuadro 8), se aprecia un crecimiento de la inmigración procedente de todas las áreas geográficas. No obstante los ritmos de llegada están sufriendo variaciones y modificaciones. Se destacan los siguientes:

- Los procedentes de “América Latina” tienen en este momento una presencia del 161,2% respecto a 2001, y una tasa casi igual al semestre y años anteriores.
- La inmigración con origen en “Europa Comunitaria” se sitúa con relación al 2001 en el 627,5%, es la región que ha tenido un incremento más elevado de todos y en la actualidad continúa creciendo.
- Los procedentes de “Europa no comunitaria”, “Magreb”, “Resto de África” y “Asia” han experimentado un ligero incremento durante el último semestre. La cifra de altas en cada uno de estos colectivos está por encima de los 100 individuos; lo que explica el incremento de la inmigración del último semestre. (Cuadro: 8)

Al final del informe se incluyen dos tablas con la identificación de los países: **Una** con todos los países de procedencia de las personas inmigrantes empadronadas en Pamplona ordenados por número de habitantes; **Otra** con el conjunto de los países por orden alfabético. De este modo se puede conocer la diversidad de lugares de procedencia y el peso que tienen sus habitantes en el conjunto de la población. (Anexos: 1; 2)

III-2 DISTRIBUCIÓN POR GRUPOS DE EDAD Y SEXO: PIRÁMIDES

Analizando los datos de los extranjeros, por grupos de edades y sexo, se advierte que la cohorte de 19-40 años es, con diferencia, la más numerosa, el 58,1% del total. Y, por el contrario, es muy escasa la presencia de personas mayores de 65 años, en torno al 1,6%. Las variaciones de la estructura por edades de los inmigrantes son mínimas.

Las diferencias entre sexos son, también, pequeñas si se refiere al conjunto de la población inmigrante en Pamplona: 51,2% de hombres frente al 48,8% de mujeres; aunque esta distribución sufre variaciones según las nacionalidades de procedencia. (Cuadro: 9)

Sin embargo si se analizan, por separado y comparativamente, los extranjeros procedentes de la “Comunidad Europea”, los del “Resto del Mundo” y los “Pamploneses Oriundos” *CON RELACIÓN A LOS GRUPOS DE EDADES* se aprecian algunos rasgos diferentes:

- Tanto los europeos comunitarios como los extranjeros procedentes de los restantes países del mundo son poblaciones jóvenes, pero destacan, especialmente, los del “**Resto del Mundo**” ya que el 61,3% tiene entre 19-40 años, la presencia de niños es alta, 16,7%, y es mínimo el número de personas mayores de 65 años, 1,2%. (Cuadros: 10, 11)
- Los “**Europeos Comunitarios**” residentes entre nosotros son una población algo más madura que la procedente del “Resto del Mundo”, desde el punto de vista de su estructura por edades, ya que la proporción de menores de 18 años, con el 15,9%, es un punto inferior y la del grupo 41-65 años, con un 29,7%, es nueve puntos más elevada. (Cuadro: 10, 11)
- Y, por su parte, los “**Pamploneses**” son un colectivo muchísimo más envejecido que los extranjeros, sean europeos o del resto del mundo. Esta diferencia, en lo que respecta al envejecimiento de los diferentes colectivos poblacionales, es especialmente llamativa en el caso de la cohorte de mayores de 65 años donde los pamploneses alcanzan el 21,3%, y los extranjeros, tanto europeos como del resto del mundo, oscilan entre el 2,2% y el 1,2%, según los casos. (Cuadros: 10, 11, 12)

Por otra parte, *CON RELACIÓN A LA DISTRIBUCIÓN POR SEXOS* (cuadros: 10; 11; 12), se observan los siguientes datos según los colectivos:

- En los procedentes de la “**Comunidad Europea**” la proporción de hombres es un 53,6% frente al 46,4% de mujeres.
- Entre los inmigrantes procedentes del “**Resto del Mundo**” el equilibrio entre sexos es casi total, 49,9/50,1%.
- Los pamploneses de “**Nacionalidad Española**” se distribuyen con un 47,3% de hombres y un 52,7% de mujeres.

Estudiando, comparativamente, **las pirámides de población** de los “**extranjeros**” y de los “**pamploneses**” (cuadros: 14, 15), se observan las siguientes cuestiones:

- En las cuatro primeras cohortes, de **0-4** hasta **15-19** años, la proporción de extranjeros y pamploneses es bastante similar, oscilando alrededor del 4,5% en cada una de ellas, si bien en el caso de los inmigrantes se detecta un ligero repunte de los comprendidos entre 0-4 años.
- De los **20-24** y **hasta los 40-44** años la proporción de extranjeros es mucho más elevada: el 64,6% de los extranjeros empadronados en Pamplona se concentra en dicho intervalo mientras que la cifra de pamploneses es del 31,2%. Está claro que los extranjeros que llegan hasta aquí son jóvenes que intentan emprender un proyecto de vida.
- A partir de **55-59** años la presencia de extranjeros es escasa, un 6,2% frente al 35,6% de los pamploneses.

La consecuencia principal del proceso de inmigración en nuestra ciudad, en términos demográficos, es el rejuvenecimiento de la estructura (pirámide) de su población, hecho que puede observarse comparando los cuadros 14, 15 y 16 y sus correspondientes pirámides.

Otra manera de apreciar, nítidamente, la diferencia entre población inmigrante y no inmigrante es comparándola por **grandes grupos de**

edad. Tomando los datos de la última medición –diciembre de 2011- (cuadro 18), se observa lo siguiente:

- La proporción de niños **entre 0-14 años** es bastante parecida en los dos colectivos, 13% los extranjeros y 14% los pamploneses.
- En el **grupo de 15-64**, sin embargo, la proporción de inmigrantes es del 85,3% frente al 63,5% de los pamploneses.
- En la cohorte de **mayores de 65 años** los inmigrantes tienen una representación mínima del 1,7% a diferencia del 22,5% de los pamploneses.

También se analiza la distribución **por sexos** de las personas procedentes de los diferentes países, observándose algunos desequilibrios. Predominan los hombres entre los países de religión islámica del continente africano, principalmente Argelia y Marruecos, y de otros como Senegal, Ghana y Nigeria; del continente asiático destaca Pakistán. Igualmente predominan los hombres en algunos países de la Unión Europea, más en concreto Portugal. En cuanto a las mujeres tienen mayor presencia las procedentes de los países caribeños, las de Brasil, Bolivia, Rep. Dominicana y las de algunos países del Este de Europa como Rusia y Ucrania. En el resto de países estudiados tiene lugar un equilibrio razonable entre sexos.

No se han detectado variaciones reseñables en relación con el equilibrio por sexo en los últimos informes, salvo en el caso de los procedentes de Pakistán donde el número de varones vuelve a incrementarse. (Cuadro: 19)

III-3 DISTRIBUCIÓN ESPACIAL DE LA INMIGRACIÓN SEGÚN BARRIOS Y NACIONALIDADES

A.- POR BARRIOS

El conocimiento de la distribución de los inmigrantes por barrios es muy interesante ya que éstos son espacios naturales de relaciones sociales y con los que sus residentes se sienten bien identificados. Su delimitación tanto geográfica como sociológica aporta una visión precisa de la inmigración en la ciudad. El barrio con mayor proporción de extranjeros en la actualidad -según datos de finales de diciembre de 2011- es Buztintxuri-Euntzetxiki, espacio en construcción y en proceso de poblamiento, donde los extranjeros alcanzan el 22,3%. Le siguen a cierta distancia, y con una proporción considerable, por encima del 20%, los barrios de Etxabakoitz y Milagrosa-Arrosadia. Con una presencia algo menor se encuentra el barrio de San Jorge-Sanduzelai con el 17,2% y los de Casco Viejo, Rochapea y Azpilagaña con proporciones que oscilan entre un 13,8% y un 13,5%, según los casos. El resto de espacios urbanos tienen cifras menores de las citadas. (Cuadro: 20)

El análisis de la ubicación de los inmigrantes por barrios va confirmando un asentamiento mayor, proporcionalmente hablando, en las zonas periféricas de Pamplona en las que el precio de la vivienda, bien en régimen de compra o de alquiler, resulta más asequible. Las cifras encontradas en este último análisis son bastante similares a las anteriores y la tendencia va en dirección de un reparto más o menos homogéneo por toda la ciudad. (Cuadro: 20)

Por último reseñar que, a pesar de que las proporciones de extranjeros siguen siendo más altas en barrios como Buztintxuri-Euntzetxiki, Etxabakoitz y Milagrosa-Arrosadia, la convivencia es completamente normal entre todos los residentes tanto en estos barrios como en toda la ciudad.

B.- POR NACIONALIDADES

Se ha querido, finalmente, reflejar la distribución de los inmigrantes por **nacionalidades** en el entorno urbano. El objetivo de este análisis es saber si los procedentes de algunos países en concreto habitan de

manera preferente en determinados barrios de la ciudad. Analizando los últimos datos, y ciñéndonos a las quince nacionalidades con mayor número de personas empadronadas (cuadro 21), los resultados son los siguientes:

- Los procedentes de **América del Sur** -Ecuador, Bolivia, Colombia y Perú-, que constituyen un grupo muy numeroso y se pueden considerar como comunidad diferenciada, se distribuyen por todos los barrios de la ciudad. Sin embargo están más presentes en el Casco Viejo, Ensanche, Milagrosa-Arrosadia y Rochapea. Desagregando un poco por países se puede resaltar lo siguiente:
 - Los **ecuatorianos** tienen una presencia destacada en Milagrosa-Arrosadia, 18,3% y en Rochapea, 14,4%.
 - Los **bolivianos** se concentran de manera muy significativa en el Ensanche y en el Casco Viejo, un 43,7% conviven en estos dos barrios.
 - Los **colombianos** se agrupan en San Juan, 13,1%, y, en menor proporción, en Milagrosa-Arrosadia, San Jorge-Sanduzelai y Rochapea. Siendo uno de los colectivos mas uniformemente repartidos por todo el espacio urbano.
 - Los **peruanos** se distribuyen un poco más en Rochapea, 13,8% y en Milagrosa-Arrosadia, 12,8%.
 - Los **brasileños** se concentran más en Rochapea, Ermitagaña y San Juan.
 - Los de **República Dominicana** se destacan, principalmente, en Rochapea con un elevado porcentaje del 20,5%, y, en menor medida, en San Jorge-Sanduzelai y San Juan, 17,3%.

- Entre los provenientes de **Europa del Este**: Bulgaria, Rumania (ambos pertenecientes hoy a la Unión Europea), Ucrania y Moldava se observa lo siguiente:
 - Los **búlgaros** residen preferentemente en Rochapea, Chantrea y Milagrosa-Arrosadia.
 - Los **rumanos** en Rochapea y San Jorge-Sanduzelai.
 - Los **ucranianos** en San Juan, Milagrosa-Arrosadia y Rochapea.
 - Los **moldavos** en Iturrama, seguido de Rochapea, etc.

- Los **portugueses**, por su parte, se concentran en Rochapea, 24,8%, y, en menor proporción, en Buztintxuri-Euntzetxiki, 14,7%.

- Los procedentes del Magreb -**marroquíes** y **argelinos**- tienen una presencia más significativa en los siguientes barrios:
 - En Rochapea residen, con un 20%, tanto **marroquíes** como **argelinos**.
 - En Milagrosa-Arrosadia se encuentra un 13,8% de los **marroquíes** y un 15,1% de los **argelinos** asentados en nuestra ciudad.
 - En San Jorge-Sanduzelai destaca, también, el 17,4% de los **argelinos** residentes en Pamplona.
- Los **nigerianos** habitan, preferentemente, en Chantrea y Rochapea con el 20,6% y el 19,8% en cada barrio.
- Los **chinos** se reúnen de modo considerable en Iturrama, 24,3%, en Rochapea, 13,5%, San Juan, 13,1%, etc. .

Como resumen se puede sostener que, aun existiendo en la actualidad diferencias en el asentamiento por barrios según nacionalidades, no se producen concentraciones exageradas según países de origen ni se han producido comportamientos asociales atribuibles a ningún colectivo nacional. Y, probablemente, su desigual distribución tendrá que ver más con las posibilidades de acceso a la vivienda -según zonas- que con una tendencia social a agruparse por nacionalidades. En los últimos informes apenas se han modificado las tasas de reparto por barrios de los inmigrantes. (Cuadro: 21)

III-4 NIVEL DE ESTUDIOS

La información sobre el nivel formativo-educativo de los inmigrantes se ha establecido atendiendo a dos criterios:

- **Primero** referido a los estudios terminados, según nomenclátor del Padrón de Habitantes, información autocumplimentada.
- **Segundo** de carácter geográfico, en función de las Grandes Áreas Geográficas de procedencia.

Ambos criterios de clasificación y agrupación nos permiten realizar varias comparaciones:

- Entre los inmigrantes según Áreas geográficas.
- Entre el total de inmigrantes y algunas de las Áreas de procedencia.
- Entre inmigrantes y españoles como comunidades diferenciadas.

Se presenta, en primer lugar, la distribución del nivel de estudios de todos los inmigrantes en general (cuadro 22):

- **“Primaria Incompleta y/o Certificado Escolar”**: 45,4%
- **“ESO y Graduado Escolar”**: 25,9%
- **“Sin Estudios”**: 13,6%.
- **“Bachiller Superior”**: 6,8%
- **“Estudios Universitarios”**: alrededor del 6% en sus diferentes niveles.

El análisis comparativo de los estudios de los inmigrantes por Áreas Geográficas, dejando a un lado Oceanía y América del Norte ya

que el número de residentes entre nosotros es muy bajo y no permite hacer comparaciones con garantías, es el siguiente: **Curiosamente los porcentajes observados, según niveles de estudios, son bastante parecidos entre los inmigrantes procedentes de todas las Áreas.** Cabe señalar, sin embargo, que en el apartado **“Sin estudios”** el porcentaje es un poco más elevado entre los oriundos de África, con distribuciones entre el 19-21% frente a la media de la categoría que ha sido del 13,6%; Este dato va en aumento, probablemente, por el incremento de la población de estas zonas. En el resto de categorías se han encontrado, también, algunas diferencias pero poco significativas, de modo que no merece la pena extenderse en más comentarios y se recomienda la lectura del cuadro correspondiente. (Cuadro: 22)

Finalmente comparando a los inmigrantes con los españoles, como comunidades diferenciadas en relación con su nivel de estudios, se perciben las siguientes variaciones: La distribución de los que **“No saben ni leer ni escribir”** es poco significativa según nacionalidad; sin embargo en el apartado **“Sin estudios”** la proporción de los españoles es bastante mayor, 18,6%, frente al 13,6% de los inmigrantes, es posible que este dato tenga explicación en el envejecimiento de la población autóctona; Cambia la situación en el apartado **“Primaria incompleta, Certificado escolar”** con el 45,4% los inmigrantes y el 10,6% los autóctonos; Y es en los niveles de **“Bachiller superior”, “Formación profesional”** y **“Estudios universitarios”**, tanto medios como superiores, cuando sí se detecta más alta proporción entre los autóctonos que entre los inmigrantes.

En resumen: el 73% de las personas inmigrantes residentes en Pamplona tienen un nivel de estudios equivalente a los catalogados como **“Certificado escolar/Eso/Graduado escolar”**; en estos mismos niveles la proporción de los pamploneses es del 44,7%. La diferencia en el nivel de estudios a favor de los autóctonos se marca en los que han terminado los estudios universitarios. (Cuadro: 22)

III-5 PROCESOS DE NACIONALIZACIÓN

En el cuadro 23 se presentan las cifras sobre nacionalizaciones. Desde 1992 hasta finales de 2011 el número de nacionalizados como españoles se eleva a 9.618. Este proceso ha tenido distinta importancia en el período analizado. Hasta 2001, inclusive, los casos han sido muy poco relevantes. Entre el 2002 y 2004 se advierte un ligero incremento que repunta con más fuerza en los años 2005 y 2006 llegando a 713 y 903 casos, respectivamente. Entre los años 2007 y 2010 el proceso de las nacionalizaciones alcanza cifras entre 1.100 y 1.400 individuos por año. Y, finalmente en el último año -2011-, se ha incrementado hasta los 1.613 nacionalizados.

Otro aspecto relevante es el conocimiento de dicho proceso según nacionalidades de procedencia. Se observa, en este sentido, una gran diferencia en el número de nacionalizaciones según países, siendo los ciudadanos de origen iberoamericano los que están obteniendo en mayor proporción la nacionalidad española. Ello es debido a las condiciones legales bilaterales existentes entre los diferentes estados iberoamericanos y España, especialmente favorables en este sentido. El país con más alta proporción de nacionalizados es Ecuador: un total de 4.227 personas han obtenido la nacionalidad española; seguido de los colombianos con 1.413 nacionalizados, de los peruanos con 833, de la República Dominicana 562, etcétera. Los requisitos y condiciones legales, mucho más exigentes para los ciudadanos procedentes de otras zonas, tienen que ver con la diferencia en las cifras de nacionalizados según países. (Cuadro: 23.1, 23.2)

La principal conclusión de este proceso de nacionalizaciones, respecto al conjunto de la población de Pamplona, es que estas personas desaparecen del Padrón Municipal de la categoría de inmigrantes/extranjeros y pasan a engrosar la cifra de españoles. Lo que no quita que los nacionalizados sigan formando parte, sociológicamente, durante mucho tiempo de sus comunidades de origen.

ANEXOS

(1 - 2)

1 Países procedencia de inmigrantes según población (diciembre 2011)

Bulgaria	3.142
Rumanía	2.496
Ecuador	1.999
Bolivia	1.993
Colombia	1.346
Portugal	1.269
Perú	1.222
Marruecos	1.136
Ucrania	741
China	723
Argelia	693
Brasil	642
República Dominicana	601
Nigeria	580
Moldava	511
Italia	434
Ghana	365
Francia	353
Polonia	337
Argentina	305
México	271
Senegal	260
Rusia	241
Reino Unido	239
Pakistán	212
Estados Unidos América	207
Cuba	206
Chile	198
Alemania	187
Venezuela	170
Honduras	144
Camerún	127
Nicaragua	126
Malí	111
Paraguay	110
Congo	107
Japón	88
No Consta	77
Guatemala	71
Países Bajos	68
El Salvador	67
Guinea	63
Filipinas	56
Irlanda	54
Egipto	39
Lituania	37
Guinea Ecuatorial	37
Canadá	32
Uruguay	31
República Checa	30
Nepal	29
Taiwan	29
Austria	28
Hungría	27
Costa Rica	27
Guinea-Bissau	26
Mauritania	26
India	26
Georgia	24
Panamá	24
Australia	24
Albania	19
Rep. Democrática del Congo	19
Bélgica	17
Kenia	15
Túnez	15
Suiza	14
Armenia	13

Angola	13
Suecia	12
Burkina Faso	11
República Eslovaca	10
Grecia	9
Serbia	9
Tailandia	9
Letonia	8
Corea	8
Bielorrusia	7
Benin	7
Costa de Marfil	7
Indonesia	7
Turquía	7
Dinamarca	6
Noruega	6
Croacia	6
Sierra Leona	6
Chad	6
Bosnia y Herzegovina	5
Etiopía	5
Sudáfrica	5
Irán	5
Andorra	4
Cabo Verde	4
Gambia	4
Togo	4
Vietnam	4
Finlandia	3
Eslovenia	3
Mozambique	3
Uganda	3
Granada	3
Iraq	3
Países de Asia sin relación	3
Malta	2
Ruanda	2
San Cristóbal y Nieves	2
Israel	2
Jordania	2
Kirguistán	2
Chipre	1
Islandia	1
Estonia	1
Montenegro	1
Liberia	1
Madagascar	1
Namibia	1
Niger	1
Somalia	1
Swazilandia	1
Tanzania	1
Países de África sin relación	1
Belice	1
Haití	1
Afganistán	1
Bahrein	1
Bangladesh	1
Emiratos Árabes Unidos	1
Camboya	1
Líbano	1
Singapur	1
Siria	1
Sri Lanka	1
Yemen	1
Nueva Zelanda	1
TOTAL	25.208

2 Países procedencia inmigrantes por orden alfabético (diciembre 2011)

Afganistán	1	Japón	88
Albania	19	Jordania	2
Alemania	187	Kenia	15
Andorra	4	Kirguistán	2
Angola	13	Letonia	8
Argelia	693	Libano	1
Argentina	305	Liberia	1
Armenia	13	Lituania	37
Australia	24	Madagascar	1
Austria	28	Malí	111
Bahrein	1	Malta	2
Bangladesh	1	Marruecos	1.136
Bélgica	17	Mauritania	26
Belice	1	México	271
Benin	7	Moldava	511
Bielorrusia	7	Montenegro	1
Bolivia	1.993	Mozambique	3
Bosnia y Herzegovina	5	Namibia	1
Brasil	642	Nepal	29
Bulgaria	3.142	Nicaragua	126
Burkina Faso	11	Níger	1
Cabo Verde	4	Nigeria	580
Camboya	1	No Consta	77
Camerún	127	Noruega	6
Canadá	32	Nueva Zelanda	1
Chad	6	Países Bajos	68
Chile	198	Países de África sin relación	1
China	723	Países de Asia sin relación	3
Chipre	1	Pakistán	212
Colombia	1.346	Panamá	24
Congo	107	Paraguay	110
Corea	8	Perú	1.222
Costa de Marfil	7	Polonia	337
Costa Rica	27	Portugal	1.269
Croacia	6	Reino Unido	239
Cuba	206	Rep. Democrática del Congo	19
Dinamarca	6	República Checa	30
Ecuador	1.999	República Dominicana	601
Egipto	39	República Eslovaca	10
El Salvador	67	Ruanda	2
Emiratos Árabes Unidos	1	Rumanía	2.496
Eslovenia	3	Rusia	241
Estados Unidos América	207	San Cristóbal y Nieves	2
Estonia	1	Senegal	260
Etiopía	5	Serbia	9
Filipinas	56	Sierra Leona	6
Finlandia	3	Singapur	1
Francia	353	Siria	1
Gambia	4	Somalia	1
Georgia	24	Sri Lanka	1
Ghana	365	Sudáfrica	5
Granada	3	Suecia	12
Grecia	9	Suiza	14
Guatemala	71	Swazilandia	1
Guinea	63	Tailandia	9
Guinea Ecuatorial	37	Taiwan	29
Guinea-Bissau	26	Tanzania	1
Haití	1	Togo	4
Honduras	144	Túnez	15
Hungría	27	Turquía	7
India	26	Ucrania	741
Indonesia	7	Uganda	3
Irán	5	Uruguay	31
Iraq	3	Venezuela	170
Irlanda	54	Vietnam	4
Islandia	1	Yemen	1
Israel	2	TOTAL	25.208
Italia	434		